

資料

李准求

附錄

韓·日會談 返還文化財 引受遺物

圖書目錄

考古美術品(附錄·圖書 및 遞信關係資料目錄)

韓日間「文化財 및 문화협력에 관한 협정」제 2조의 규정에 의하여 一九六六年 五月二十八日 제 1차로 返還文化財 考古資料 三三九點 陶磁器 및 石造美術品 一〇〇點 체신자료 三六點 圖書 八五二冊 마이크로필름 三三九롤(기증품)을 인수하였다. 이 중 체신자료 三五點은 체신부에 圖書 八五二冊과 마이크로필름 三三九롤은 國立中央圖書館에 인계하고 나머지 考古資料 陶磁器·石造美術品은 一九六六年 七月 一~三〇일까지 國立中央博物館에서 特別展示를 開催 一般에게 公開한후 國立中央博物館에 國庫歸屬처리 되었다. 또한 一年후인 一九六七年 六月 三〇日 제 2차로 返還文化財(慶南昌寧校洞 古墳出土品) 一〇六點을 인수하여 總五四五點이 되었다. 이 중 慶南昌寧校洞 出土品 一〇六點은 一九五八年 四月 제 1차로 日本政府로부터 반환되어 그동안 主일 한국대사관에 보관되었다. 一九六七年 六月 三〇日에 국립중앙박물관에 인계되었다. 一、二次에 걸쳐 인수된 返還文化財는 國立中央博物館 整理方式대로 分類하였다. 여기에 수록된 遺物들은 金屬製品은 貴金屬 金工品 武器利器 銅鏡으로 玉石製品은 유리製品 玉製品 石製品으로 陶土製品은 新羅以前 高麗 朝鮮王朝 外國部(中國陶磁器)로 木製品 織物 등으로 細分하여 個個의 遺物에 대한 名稱 一個點인 경우는 表示를 하지않고 그 이상일 때는 點數를 表示하고 所藏遺物番號를 괄호안에 적어주었다. 遺物의 年代 다음에는 出土地나 國寶 寶物 指定番號를 넣고 形狀 크기를 기재하고 遺物에 대한 특징을 간결하게 수록했다. 附錄으로 국립中央圖書館에 인계된 圖書目錄과 마이크로 필름, 체신부에 인계된 체신자료 三六點에 대한 目錄도 수록했다.

(書名)

(編著者)

(刊寫年次)

冊數

一	愚伏先生文集	鄭經世	道光二四版	一〇
二	四溟堂大師集	澁惟政	順治九版補刻	一
三	白沙先生集	李恒福	雍正四版	一五
四	楓泉集	金租淳	咸豐四木活	八
五	農與隨問錄	李間政	同治寫	三
六	金忠壯公遺事	正祖命編	嘉慶元版	二
七	梁大司馬實記	正祖命編	嘉慶四版	五
八	萬機要覽	李萬運	道光寫	一一
九	月沙先生集	李廷龜	康熙五九版	二二
一〇	璿源系譜紀略	李太王熙命編	光緒九版	八
一一	辛壬紀年提要	具駿遠	同治寫	五
一二	畏齋存守錄	宋吳獵	同治寫	二
一三	讀書雜抄		光緒寫	四
一四	廿一種秘書(有欠)	清·汪士漢等	咸豐六寫	八
一五	精選古事黃眉	明·療百拙	咸豐寫	五
一六	山堂肆考	明·彭大翼·張幼學編	同治寫	五〇
一七	四部書	許筠	咸豐寫	四
一八	註釋自眉故事	明·許以忠	道光寫	五
一九	間情錄	朴永世	光緒九寫	三
二〇	錦漢筆談	徐有英	同治三寫	二
二一	陶菴三官記	李緯	道光寫	一
二二	景德傳燈錄	宋·釋道原	同治寫	一〇

二二	金剛經石註	清·石成金註	同治寫	一	五二	老州難識	吳熙常	道光寫	二
二四	六祖大師法寶壇經	唐·法海	咸豐一〇寫	一	五三	經史註解	鄭順朝	同治寫	一
二五	宙衡	李 絳	光緒寫	一〇	五四	水華詩評	洪萬宗	嘉慶寫	一
二六	易學啓蒙要解	世組命編	乾隆寫	四	五五	才子彙書	清·金聖歎	道光寫	一
二七	經筵問答	南溟學	嘉慶寫	一	五六	東坡源流	唐·王績	道光寫	一
二八	三書輯疑	權尙夏	同治寫	二	五七	王無功集	鄭齋斗	道光寫	一
二九	四書正文(孟子欠)	康熙寫	同治寫	二	五八	霞谷集	李家煥	道光寫	一
三〇	詩傳正文	正祖命編	嘉慶寫	三	五九	錦帶詩文章	申琬撰、靖夏編	嘉慶寫	二
三一	許傳正文靈本	正祖命編	光緒寫	一	六〇	綱菴集	李晚秀	雍正元寫	一
三二	周易	朴齋家註	同治寫	二	六一	履園集	朴 某	同治寫	三
三三	中庸或問	宋·朱熹	道光寫	一	六二	三知菴集	沈晟等	咸豐寫	一〇
三四	精選東萊先生左氏傳	議句解 宋、呂祖謙	乾隆寫	二	六三	詩 賦	尹行儼	道光寫	一九
三五	論 語	宋·朱熹註	同治寫	三	六四	守默堂遺稿	李福源	道光寫	三
三六	青江子	清·魏初晤	光緒寫	七	六五	雙溪遺稿	洪元燮	道光寫	五
三七	南華經註解刪補	朴世堂	嘉慶寫	五	六六	太湖集	趙琮鎮	道光寫	五
三八	句解南華真經	宋·林希逸	道光寫	五	六七	東海公遺稿	宋蘇轍	咸豐寫	一
三九	學部通弁	明·陳建	嘉慶寫	二	六八	欒城集	清王琦	道光寫	二五
四〇	家禮要解(有欠)	朴世采	乾隆寫	一	六九	李太白文集輯註	李德懋	道光寫	一
四一	檢身錄	李 緯	道光寫	一	七〇	韓客巾衍集	趙寅永等	道光寫	一
四二	困知記	明·羅欽順	嘉慶寫	二	七一	景陵輓章	清·張景星等	咸豐寫	三
四三	青莊館士水節	李德懋	咸豐寫	二	七二	元詩別裁集	唐·白居易	嘉慶寫	三
四四	朱子大全劄疑補	金壽增	嘉慶寫	三	七三	香山律	明·鐘惺 譚元春編	咸豐寫	四
四五	朱書谷選	姜浩傳	嘉慶寫	一	七四	古詩婦	清·張景星等	咸豐寫	三
四六	朱書類彙	柳長源	道光寫	二	七五	宋詩別裁集	朴齋家	道光寫	三
四七	常變通攷	李 珥	嘉慶寫	一一	七六	貞蕤閣集	成侃等	乾隆寫	一
四八	聖學輯要	李 珥	道光寫	四	七七	東詩簡選	明·譚元春	乾隆嘉慶寫	六
四九	薛文清公讀書錄要語	明·吳廷舉編	道光寫	一	七八	東坡詩選(有缺)	宋·蘇軾	嘉慶寫	二
五〇	兩覽傳心錄	正祖命編	乾隆三九寫	四	七九	東坡集	宋·蘇軾	嘉慶寫	二
五一	禮疑類輯	朴聖源	道光寫	一五	八〇	坡詩英選	宋·蘇軾	嘉慶寫	三

八一	李義山詩集(有缺)	唐·李商隱	咸豐寫	一	一一〇	樊川集	唐·杜牧	乾隆寫	二
八二	陸律分韻	正祖命編	咸豐寫	一三	一一一	山谷律	宋·黃庭堅	嘉慶寫	一
八三	陸律分韻	鄭期責	道光寫	二	一一二	東人詩賦	申尙權	道光寫	四
八四	鮎埼亭集鈔	清·全祖望	嘉慶一道光寫	三	一一三	宛丘遺集	申天羽	道光版	二
八五	皇明文鈔	明·宋濂等	同治寫	二八	一一四	儷文註釋	柳近	道光寫	八
八六	古文秘選	明·胡時化	同治元寫	一	一一五	虜初新志	清·張清	道光寫	一〇
八七	增定古文析義	清·林雲銘評註	道光寫	一五	一一六	贖草殘墨	金正喜	光緒寫	一
八八	執對	南九萬等	乾隆寫	二	一一七	我我錄	南紀濟	道光寫	一
八九	手圈袖珍	正祖命編	嘉慶寫	一二	一一八	紀事(英宗朝)	正祖命編	道光寫	二
九〇	望溪文集	清·方苞	嘉慶寫	四	一一九	聽政日記	南記濟	乾隆四二寫	二
九一	柳州州文	明·茅坤	朝鮮版	三	一二〇	分黨事略	金在魯	同治寫	二
九二	臨軒功令	正祖命編	道光寫	四	一二一	爛餘	清·楊陸榮	同治寫	二六
九三	情史類略秘	明·馮夢龍	道光一八寫	一	一二二	史選	李敬倫	咸豐寫	三
九四	倡善感義錄	金道洙	同治寫	二	一二三	三藩紀事本末	清·楊陸榮	乾隆三〇寫	二
九五	大明正德皇遊江南傳		同治寫	四	一二四	瑞相年譜	李敬倫	康熙寫	二
九六	刪補文苑楂橋		道光寫	二	一二五	南溪先生年譜	鄭順朝	同治寫	一
九七	古令韻會舉要	元·態忠	光緒寫	一二	一二六	感恩源流錄	李福源等	道光寫	四
九八	書訣	李匡師	嘉慶寫	一	一二七	羹牆錄	漢·劉向	同治寫	一〇
九九	白月栖霞之塔障銘	崔仁浚·金生書	明拓	三	一二八	說苑	明·王世貞	嘉慶寫	一〇
一〇〇	廣巢		道光寫	五	一二九	世說新語補	明·馮夢龍評	嘉慶寫	一〇
一〇一	攷事撮要	魚叔權等編 徐命膺補	寫	七	一三〇	增定智囊補	崔漢綺	咸豐寫	七
一〇二	性命圭旨	明·尹繼先	乾隆寫	四	一三一	地球典要	李重煥	光緒寫	一
一〇三	日 纂	明·鄭瑄	嘉慶寫	一	一三二	震維勝覽	李重煥	洞治寫	一
一〇四	鄭氏遺書	清·王復	嘉慶寫	二	一三三	擇里誌	成海應	明治四二活	一
一〇五	周易口訣義	唐·史徵	道光寫	二	一三四	東國名山記	道光寫	一	
一〇六	二程全書	宋·朱熹編	乾隆版	一五	一三五	嶺誌要選	明·壬士性等	乾隆寫	一
一〇七	詩話類聚		嘉慶寫	一	一三六	名山記	丁若鏞	道光寫	一〇
一〇八	安和堂私集	馬聖麟	嘉慶三自筆	二	一三七	欽欽新書	南公轍等	咸豐寫	八
一〇九	東萊呂犬史集	宋·呂祖謙	乾隆六寫	一六	一三八	公東類輯			

一三九	公牒							
一四〇	國朝名臣疏劄書啓	閔開等	嘉慶寫	四	二	電報司標札	一	
一四一	朱子封事	宋朱熹	光武七寫	三	三	永療浦電話支所標札	一	
一四二	疏劄勉論言引陳授	鄭元容等	雍正寫	一	四	洪州郵遞司標札	一	
一四三	圖民錄	清·表守定	同治寫	一六	五	遞傳夫帽前章額	一	
一四四	牧民心青	丁若鏞	道光寫	二	六	郵電線路圖本	一	
一四五	增修無冤錄	具宅奎編 具允明	同治寫	一六	七	郵便集配人製帽	一	
一四六	注擬考		訂道光寫	二	八	草鞋	三	
一四七	綸粹彙鈔	憲宗命編	嘉慶寫	三	九	錢函	一	
一四八	農政新編	安宗洙	咸豐寫	四	一〇	郵遞司郵遞集配人名揭示札		
一四九	尉繚子直解	明劉寅	光緒寫	二	一一	永登浦郵遞司用諸印	二	
一五〇	演機新編	安命老	同治寫	二	一二	雜印	九	
一五一	孫武子直解	明劉寅	洞治寫	一	一三	安東郵遞司使用 郵便日付印	一	
一五二	孫武子直解	明劉寅	洞治寫	一	一四	全州郵遞司使用 郵便日付印	一	
一五三	萬里燭	李止淵	寫	二	一五	晉州郵遞司使用 郵便日付印	一	
一五四	武編	明·唐順之	道光寫	一	一六	南原郵遞司使用 郵便日付印	二	
一五五	兵學指南	正祖命編	道光寫	一	一七	洪州郵遞司使用 郵便日付印	一	
一五六	泮游百金方	清·惠麓酒民 岳呈福校	寫	一	一八	旗	二	
一五七	唐太宗李衛公問對直解	明·劉寅	同治寫	一〇	一九	電信送符(韓國電報司創設時代彥文用)		
一五八	六韜直解	明·劉寅	同治寫	三	二〇	永登浦郵便電報電話支司野版	四	
一五九	修養須知	朱本中	同治寫	三				
一六〇	簡草		光武三寫	一				
一六一	玉纂		同治寫	一				
一六二	新註道德經	朴世堂	嘉慶寫	一三				
一六三	韻會玉編	崔世珍	光緒寫	一				
合計	一六三部 八五二册			二				

合計 三六點

韓日間文化協力에 關한 協定 精神에 依據 日本이 自進寄贈하여 引受
 韓 典籍類의 마이크로 필름 二四二種(三七九卷)

一	周易傳義口訣	冊數	卷數
二	纂圖 五註周禮	一二	一
三	文公家禮儀節	七	一
四	春秋集傳大全	四	一
五	東萊先生 左氏博議	五五	六

遞信關係資料目錄

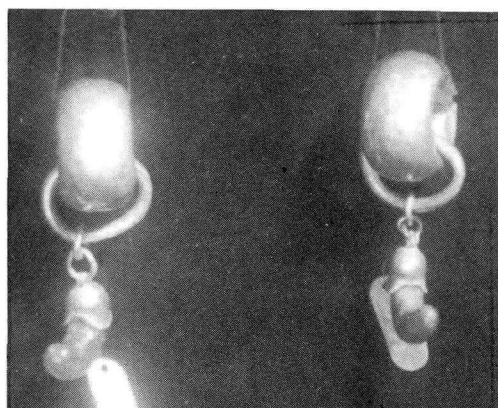
一 湖南電報分局標札

一

六	春秋胡氏傳	一〇	三五	救急易方	一
七	大學衍義	一五	三六	鄉藥救急方	一
八	中庸九經衍義	九	三七	玉機微義	一三
九	韻會玉篇	一	三八	乾坤生意	七
一〇	古今歷代標題註釋 十九史略通攷	七	三九	治腫祕方	一
一一	宋名臣言行錄	一三	四〇	拯急遺方	一
一二	東萊先生十七史詳節	一〇	四一	大德重校 聖濟總錄	二〇五
一三	牧民心鑑	一	四二	素問入式運氣論奧	一
一四	二程全書	一六	四三	丹溪先生醫書纂要	二
一五	近思錄集解	四	四四	東垣處方用藥指掌珍珠囊	一
一六	心經發揮	二	四五	東醫寶鑑	二五
一七	聖學十圖	一	四六	新刊補註 銅人腧穴鍼灸圖經	二
一八	居業錄	一	四七	新編 婦人大全良方	九
一九	政經	一	四八	纂圖方論 脈訣集成	二
二〇	三綱行實圖	一	四九	增註太平惠民 和劑局方	六
二一	孫子大文	三	五〇	活人心法	一
二二	十一家註 孫子	三	五一	壽親養老書	一
二三	司馬法集解	二	五二	新刊 黃帝內經靈樞集註	三
二四	七書直解	二	五三	新編集成 馬醫方	一
二五	經史證類大觀本草	一四	五四	宋揚輝算法	三
二六	醫家必要	一	五五	山居四要	一
二七	醫方集略	六	五六	韻府群玉	一〇
二八	壽親養老新書	三	五七	佛說阿彌陀經	一
二九	世醫得効方	九	五八	大雲輪請雨經	二
三〇	新篇 醫學正傳	七	五九	句解南華真經 卷三卷五缺	八
三一	醫方類聚	二五二	六〇	楚辭	三
三二	醫林類證集要	七	六一	纂註分類 杜詩	一三
三三	溫氏隱居助道方服藥須知	一	六二	分類補註 李太白詩	一五
三四	簡易辟瘟方	一	六三	陸宣公集	四

一二二	洪公行狀	一	一	一五一	作聖圖論	一
一二三	治隱先生言行拾遺	一	一	一五二	天命圖說	一
一二四	漂海錄	三	一	一五三	聖學十圖	一
一二五	大明一統志	六〇	五	一五四	聖學輯要	一
一二六	日本國考略	一	一	一五五	文韜直解	六
一二七	海東諸國紀	四	一	一五六	陳法	一
一二八	文獻通考	一四〇	九	一五七	演機新編	三
一二九	治平要覽	一四七	九	一五八	新註無冤錄	二
一三〇	忠州救荒切要	一	一	一五九	農事直說	一
一三一	兵政	一	一	一六〇	矜陽雜錄	一
一三二	教閱儀註	一	一	一六一	脈訣理玄秘要	一
一三三	大明律	四	一	一六二	醫說	五
一三四	正蒙	二	一	一六三	醫林撮要	一
一三五	朱子增損 呂千鄉約	一	一	一六四	新編 婦人大全良方	九
一三六	近思錄	三	一	一六五	外科精要	二
一三七	小學集說	四	一	一六六	崑山顧公醫眼論并方	一
一三八	標題註疏 小學集成	五	一	一六七	永類鈴方	二
一三九	朱子成書	二	一	一六八	癸巳新刊 御藥院方	五
一四〇	朱子語類	五一	五	一六九	新刊 醫家必用	三
一四一	朱子書節要	八	一	一七〇	世醫得効方	二
一四二	朱子文錄	四	一	一七一	新編集成 牛醫方	四
一四三	北溪先生 性理字義	二	一	一七二	三元參贊延壽書	一
一四四	新編音點 性理羣書句解	二二	二	一七三	新刊 詳明算法	二
一四五	許魯齋先生心法	一	一	一七四	新編 相法五總龜	一
一四六	薛文清公 讀書錄	一	一	一七五	千字文	一
一四七	夙興寐箴	一	一	一七六	善川養花小錄	一
一四八	入學圖說	一	一	一七七	淮南鴻烈解	七
一四九	續三綱行實圖	二	一	一七八	新刊明本 治家節要	二
一五〇	二倫行實圖	一	一	一七九	白警編	九

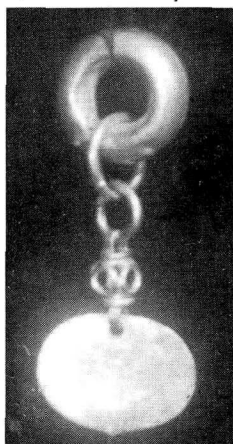
第一次 返還文化財引受 遺物



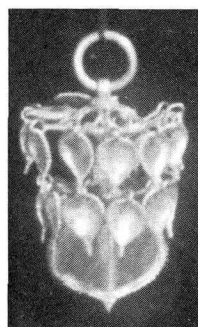
1. 金製太環耳飾(1双) (신1293)
三國時代(慶州皇吾里 第16號墳 第6槨) 太環 徑: 2.0~2.1cm 曲玉 1.9cm 重量25.7g



3. 金製太環耳飾(신1286)
三國時代(慶州 路西里 215番地) 長8.6cm, 太環徑 3.37cm, 幅 2.2cm.
※ 本館品 13614 1個와 함께 1双임, 宝物 455號

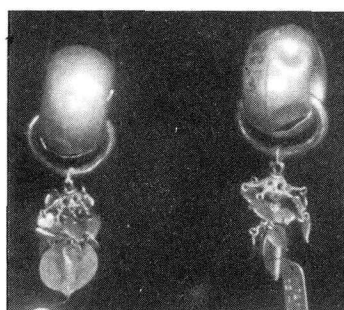


5. 金製耳飾(신1297(3-12))
三國時代(慶州皇南里)
太環徑 2.7cm

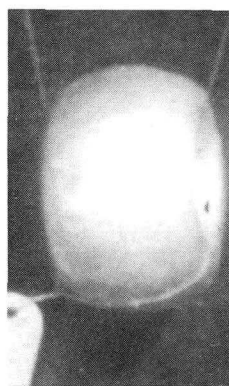


6. 金製耳飾(垂飾) (신1297(3-3))
三國時代(慶州皇南里)
太環缺失 垂飾은임
總長4.3cm, 徑 2.3cm.

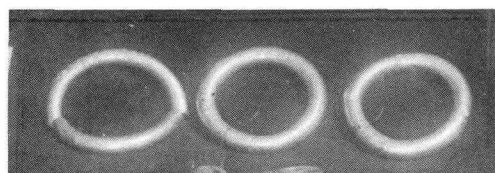
9. 2. 金製太環耳飾、曲玉附垂飾(2双) (신1295)
三國時代(慶州皇吾里 第16號墳 第6槨)
曲玉附垂飾(中空球 11~12cm) 長 6.8cm



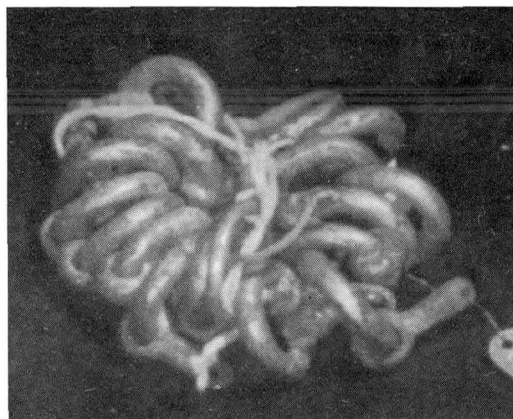
4. 金製太環耳飾(1双) (신1297(3-1))
三國時代(慶州皇南里)
環徑 2.95cm, 總長 6.7cm



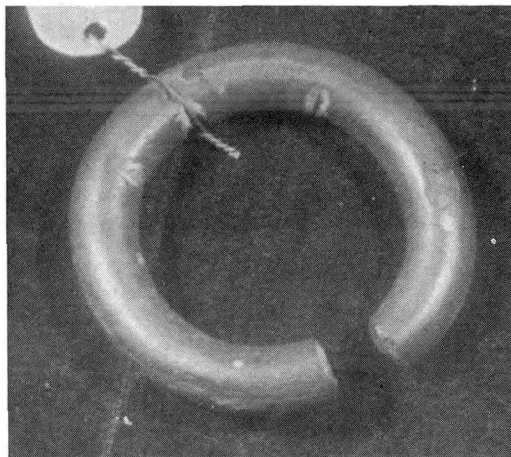
7. 金製太環 (신1303)
三國時代(慶州皇南里)
徑 2.4cm 垂飾缺
(諸鹿史雄로 購入)



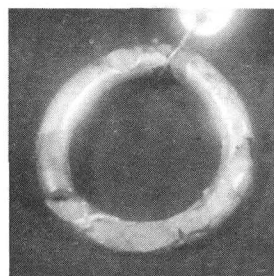
8. 金環(3) (신1298)
三國時代(慶州皇南里)
徑 2.7~3cm, 3個中 1個는 折損



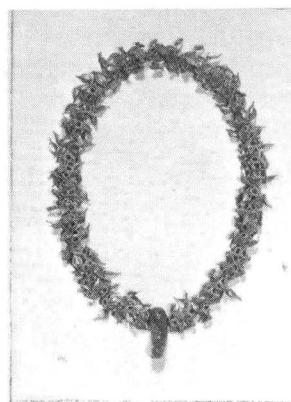
9. 金銅環 (17個) (신1320)
三國時代 (山中松次郎에게 購入)
徑 1.8cm



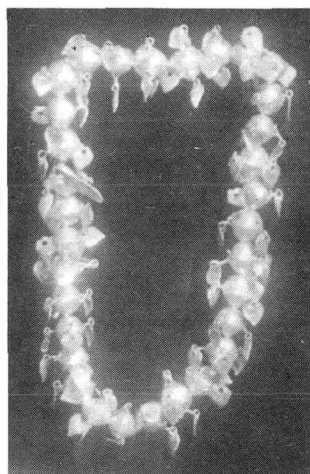
10. 金銅環 (신1324)
三國時代 (金海出土)
徑 2.6cm



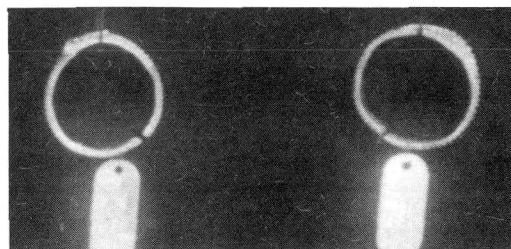
11. 銅環 (신1325)
三國時代 (金海出土)
徑 2.6cm



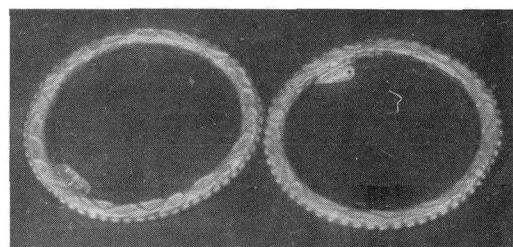
12. 金製頸飾 一連 (신1287)
三國時代 (慶州路西里 215番地)
華龍球 44個 曲玉 1個 長 30.3cm
※ 本館品 13613 (33점) 과 함께
궤여져 있음. 寶物 456號.



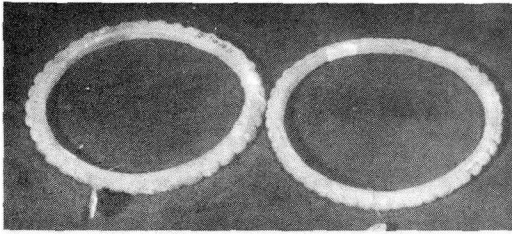
13. 金製頸飾 一連 (신1296)
三國時代 (慶州皇南里發掘品)
中空球 32個 32cm



14. 金製指輪 2個 (신1289)
三國時代 (慶州路西里 215番地)
徑 2.1cm, 幅 1.0cm, 重量 2.5g. 徑 2.1cm, 幅 1.0cm, 重量 3.7g.



15. 金製釧 1雙 (신1291)
三國時代 (慶州路西里 215番地) (寶物 454號)
徑 8.0cm, 重量 216.3g
龍珠紋帶 陽鑄



16. 銀製釧 1雙 (신1292)
三國時代(慶州路西里 215番地)
徑 7.6cm, 龍珠紋, 陽鑄.



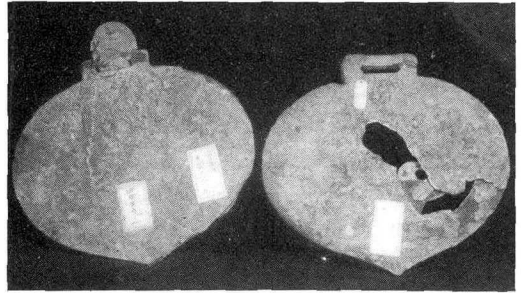
17. 銀製指輪 2個 (신1290)
三國時代(慶州路西里 215番地)
徑 2.2×1.2cm, 徑 2.2×1.1cm.



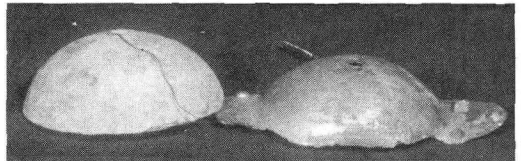
18. 銀腕輪 (신1363)

高麗時代

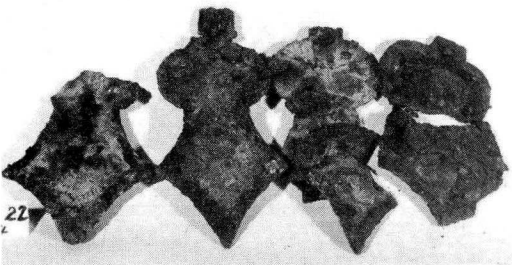
徑 8.5~8.8cm, 全面에 部分的으로 銅銹가 들어 있으며 金象嵌의 草花紋이 全面에 施紋되나 內緣에 銀版의 接分部가 그대로 들어나 있음.



19. 金銅製杏葉 2個 (신1299)
三國時代(慶州皇南里) (諸鹿史雄로부터 購入)
A. 長 16.3cm, 幅 15.2cm, B. 長 13.7cm, 幅 15.2cm, 後版에 缺損있고 귀고리 缺失.



20. 金銅製雲珠殘缺 2個 (신1302)
三國時代(慶州附近; 諸鹿史雄 購入)
A. 徑 5.8~5.9cm, 四葉座形 一葉缺,
B. 徑 6.5cm, 部分的으로 缺損.



21. 鐵製杏葉 4 (신1322)

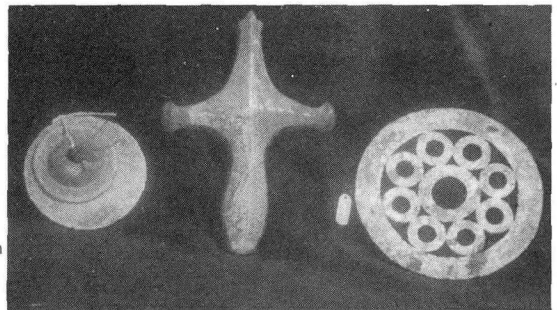
三國時代(傳 東萊出土) (松原正恒에서 購入)

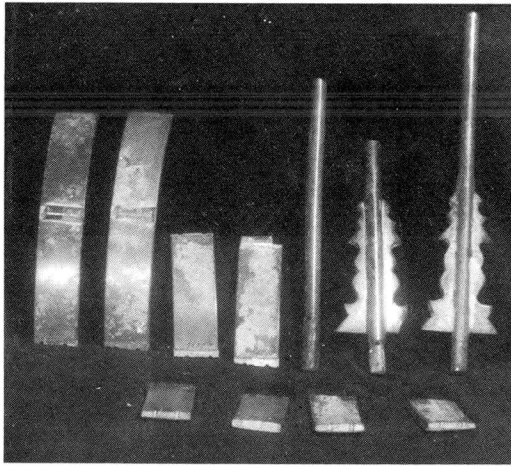
1. 完形 25.5cm, 2. 三片으로 折斷, 3. 五片으로 折斷, 4. 二片으로 折斷, 鐵製鍍金.

22. 金銅金具 3 (신1321)

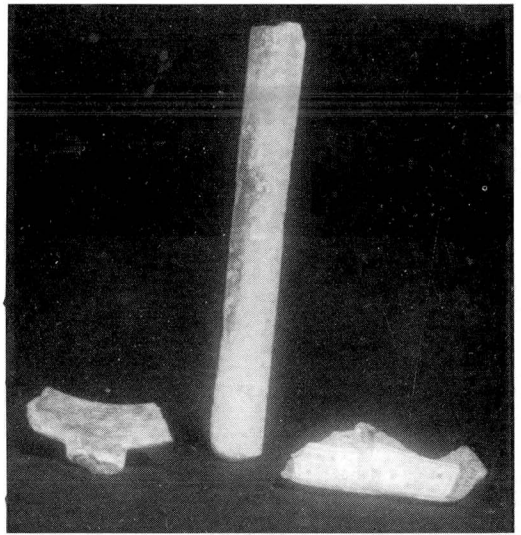
三國時代

1. 金銅製十字形金具 長 14.5cm, 幅 10.2cm
2. 金銅製圓形金具 7.1×4.9cm
3. 圓形九疇紋透彫金具 徑 10.9cm





23. 青銅器殘缺(在銘) 1括(11片) (신1336)
三國時代(慶州;江浪芳太郎에서 購入)
銘文(重四斤人兩新考陵上) 長 20cm, 長 7.5~
13.8cm.



24. 銅製錐斗殘缺 3 個. (신1341)
三國時代(慶州;諸鹿史雄로 부터 購入)
柄 17.5cm, 小斷片 3個



25. 環頭大刀 (신1319(5-1))
三國時代
長 94cm



26. 環頭大刀 (신1319(5-2))
三國時代
長 35cm



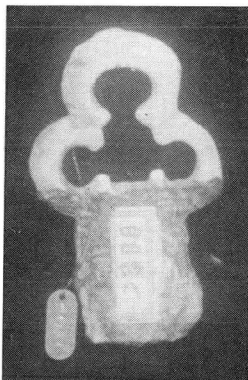
27. 環頭大刀 (신1319(5-3))
三國時代(川合定次郎부터 購入)
長 92cm



28. 環頭大刀 (신1319(5-4))
三國時代(川合定次郎부터 購入)
長 81.5cm



29. 環頭大刀 (신1319(5-5))
三國時代(川合定次郎부터 購入)
長 84.5cm



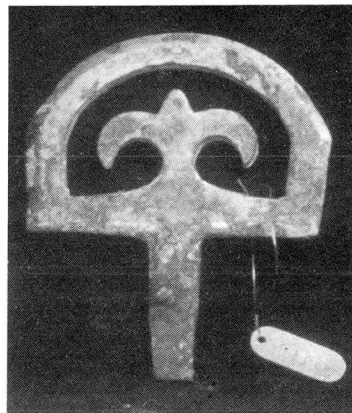
31. 銅製環頭大刀柄頭 (신1337)
三國時代

長 8cm, 三連環狀

32. 小刀鞘 (신1367)

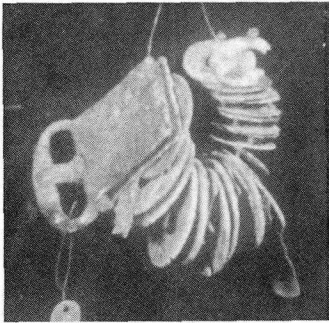
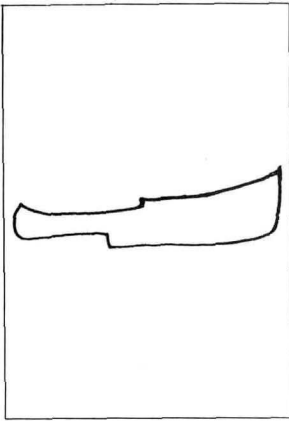
高麗時代

長 20.3cm 銀板으로 되었으며
全面에 打出文이 있으며 上部에
童子文 其他에 草花文이 있음.
中央部가 折斷되었으며 上部隅
面에 孔鈕가 붙어있음.



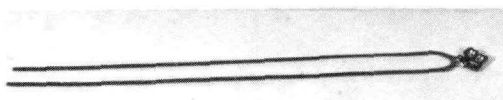
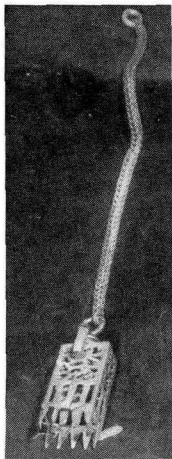
30. 金銅製環頭大刀柄頭 (신1301)
三國時代(慶州附近出土)
長 6.6cm, 幅 5.6cm, 忍冬文透彫.

高麗時代
 32 · 小刀鞘 (신 1367)
 長 20.3cm、銀版으로 되었으며 全面에
 打出紋이 있으며 上部에 童子紋 其他에
 花紋이 있음. 中央部가 折斷되었으며 上部
 隅面에 孔鈕가 있음.

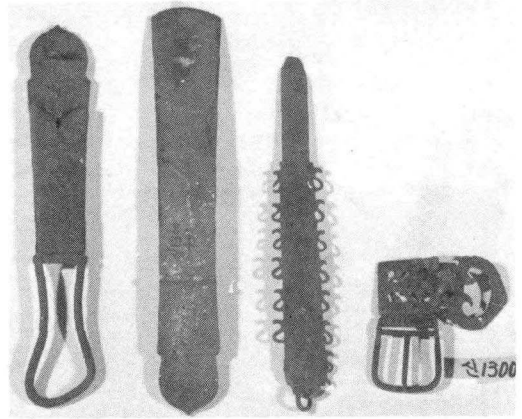


34. 金銅製帶金具 (신 1338)
 三國時代 (滕田亮筆收隼)
 鐵具 1 長 4cm, 幅 2.2cm
 五鉄錢 9個 鳩目形 金具殘欠 7個 (內 1個欠)

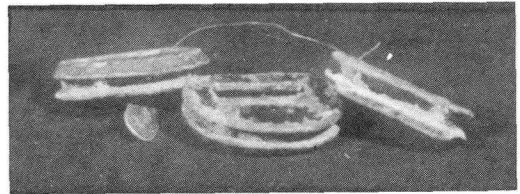
36 · 銀製垂飾具 (신 1340)
 三國時代 (慶州 · 諸鹿英雄로부터 購入)
 長 35cm



38. 銀製簪 (三葉形) (신 1351)
 高麗時代
 長 19.4cm, 銀製鍍金の 簪으로 簪端은 押型鑄出의 三葉形이며 거기에 連해 있는 柄部端의 一面에 波狀線紋이 있음.



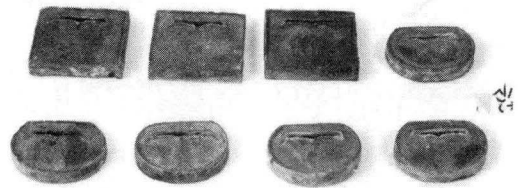
33. 銀製帶金具 4 (신 1300 (4-1~4))
 三國時代 (慶州皇南里) (諸鹿英雄로부터 購入)
 A. 長 18.7cm, B. 長 16.3cm, C. 長 17.5cm
 D. 長 6.3cm



35. 銅製帶金具 3個 (신 1339)
 三國時代 (慶州發掘品)
 長 3cm



37. 鐵製簪 (신 1352)
 高麗時代
 長이 15.1cm, 鐵製로 楕丹形의 簪端이 있음. 簪端은 銅色이며 簪端에 連한 柄部에 銀象嵌으로 波狀紋이 들어있음.

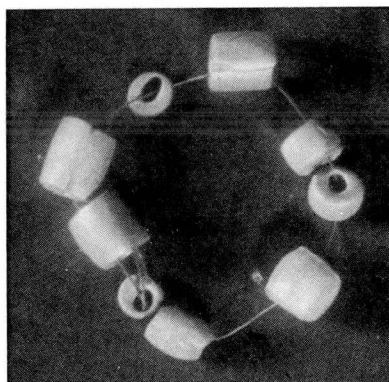
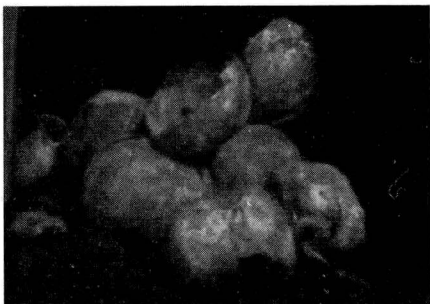


39. 帶金具 (신 1353)
 高麗時代
 長方形 3.8~3.2cm (3個), 圓形 2.4~3.6cm (5個), 長方形과 一直線의 楕圓形의 二種으로 長方形 3個 楕圓形 5個인. 全體에 靑銅鏽가 슬었으나 鍍金の 殘留가 若干씩 있음. 裏面은 썩들어 갔으며 冠形의 透彫紋이 있음. 裏面에 약간씩 破損있음.

40. 金銅製領 (신1354)

高麗時代

大小長 2.1×3.5cm, 全體가 破損 靑銅銹가 슬어 있으며 약간의 鍍金이 남아 있는 것이 있음. 完形 1個 完形에 가까운 것이 3個 그 外는 半破, 全破 또는 꼭지만 남은 것이 있음.

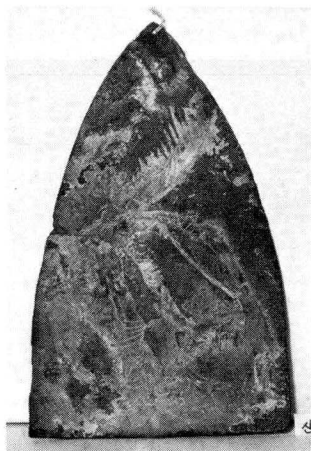


41. 舍利容器 (金屬小玉) 9 (신1368 (14-4))
高麗時代 (聞慶郡鳳笙里)

管玉形 長 0.5~0.9cm, 徑 0.6~0.8cm

扁平形 長 1.5cm, 徑 0.6cm

管玉形과 扁平形의 二種이 있으며 모두 有孔式임 管玉形은 鑰製 같으며 扁平形 (管玉形 1個 包含) 은 表面이 烏銅色임. 管玉形 7個, 扁平形 2個.

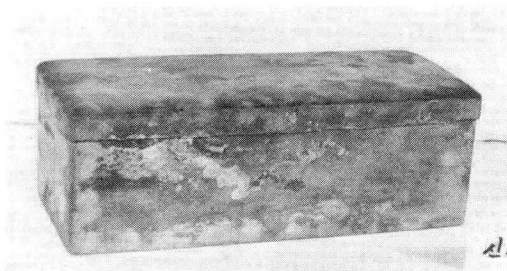


42. 木棺金具 (신1357)

高麗時代

高 22.4cm, 底邊 14.2cm

白銅製로 兩面에 移植된 靑銅銹가 있음. 三等邊 三角形의 三邊이 完만한 線으로된 頂部에 一孔이 있고 周線에 약간씩의 欠損있음.

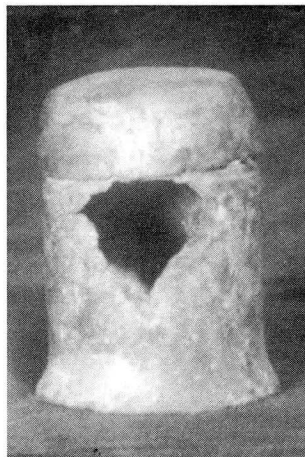


44. 經箱 (신1360)

高麗時代

全高 9.5cm内外, 長 27cm, 幅 21.1cm

全面에 部分部分 靑銅銹가 있음. 蓋部 上面과 밑 쪽 長面에 線刻彫의 佛像있음.



43. 舍利容器 (金銅製) (신1359)
高麗時代
口徑 3cm, 高 4.8cm, 底徑 3.6cm.
圓筒形으로 底部는 조금파짐. 뚜껑은 열리 지 않고 胴部에 破缺있고 全體에 破裂있음. 全體에 동쪽이 슬어있고 鍍金이 若干남아 있음.

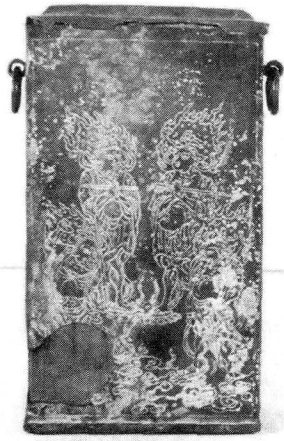


45. 銀製陰刻唐草紋香盒 (신1361-1)

高麗時代

徑 6.4cm, 高 2.65cm, 圓形盒子로 銀製이며 靑銅

銹의 이식이 있음. 寶相唐草紋의 陰刻紋이 全面에 있으며 밑쪽에 고리가 하나 欠損됨.



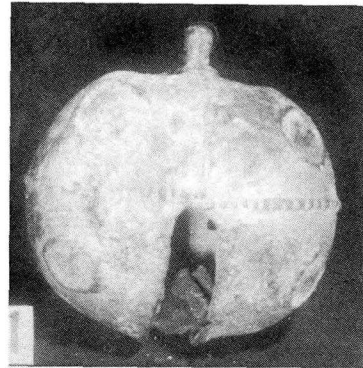
46. 銀製陰刻佛像紋長方形經匣(신1361-2)
高麗時代
高 11.0 cm, 幅 6.25 cm, 厚 1.5 cm 銀製로
長方形匣임. 上部에서 빼개돼있음. 뚜껑과 밑
쪽에 파손있고 四面에 佛像紋있고 兩耳附.



47. 經筒樣器殘欠(신1362)
高麗時代
高(最大) 7.8 cm, 徑 4.8 cm 金銅製로서
全面에 銅銹가 슬었으나 아직 鍍金이 若干남아
있음. 圓筒形으로 胴部一部上, 下의 圓部가 全破
欠 또는 一部破欠 되었음. 上圓部에 蓮瓣紋 胴
部에 唐草紋이 陽刻됨.



48. 靑銅製馬鐸(신1330)
三國時代(金海)
高 14.5 cm.



49. 銅鈴(신1331)
三國時代(金海)
長徑 7.7 cm.



50. 靑銅製접시(신1365)
高麗時代

徑 11.2 cm, 高 1.9 cm, 烏銅色の 좁은 전이 붙은
접시 형으로 底部에 「安東」이란 打點銘文이 있음.
口緣 一個所에 龜裂있음. 內底에 二條陰刻帶線 있음.

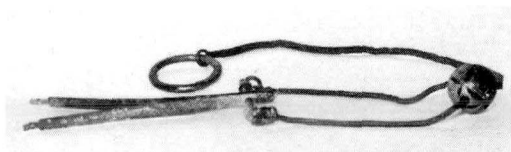
51. 靑銅淨瓶(신1364)
高麗時代
高 39.5 cm, 口徑 1.3 cm, 底徑 8.8 cm. 全面에 銅銹
가 슬어있음. 瓶의 肩部에 마개가 붙은 짧은 注口가 있
고 瓶 本來 口部에는 좁고 긴 八角의 圓筒形 注口를 올려
세우고 있음.



신3



52. 銅製瓶 (신 1366)
高麗時代
高 34.3 cm, 口徑 5.8 cm, 全面에 銅 녹이 슬어있음. 頸部에 三耳가 있고 肩部에 雷渦帶紋이 있으며 肩胛下部에 各二條의 帶線이 있음. 底部에 一字形이 陽鑄됨.



53. 扇錘 (신 1369)
高麗時代

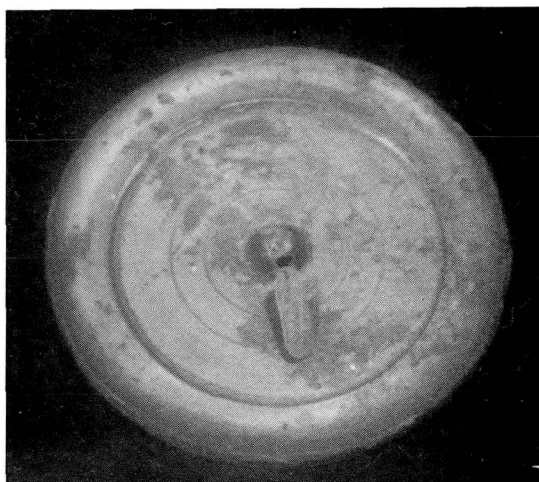
現在 長 50.5cm, 上部環과 扇錘端部는 金銅製이며 鎖와 七寶球는 銀製임. 長形의 端部 二個中 1個는 欠失, 一個는 折斷됨.

366

55. 金銅菩薩立像 (신 1350)
統一新羅時代
通高 18.1 cm, 佛身高 17 cm, 臺徑 5.3 cm 部分的으로 甬기 된 部分에 靑銹가 슬어있음. 寶冠을 쓰고 寶髮이 兩肩으로 下리워지고 영락은 腹部에서 숨겨졌다가 膝前까지 내려가고 있음. 赤塗金 左手端 缺失. 光背 缺失. 臺座 圓筒柱 3 방에 有孔.



54. 金銅釋迦如來立像 (신 1349)
統一新羅 (善山附近)
高 17.7 cm, 全面 녹이 있음. 鍍金없고 臺座와 光背 欠失. 頭部와 左手端衣褶에 欠傷 있음. 頭身像部 모두 內空이며 背面에 一個突起가 남아 있음. 足底에 突起가 남아 있음.



56. 重圓鏡 (신 1358 (50-1))

高麗時代

徑 9.1cm, 若干의 녹이 슬어있음. 背面 白銅色, 背面엔 陰刻垂重圈이 있을뿐. 外 素紋



57. 雙龍紋銅鏡 (신1358 (50-2))

高麗時代

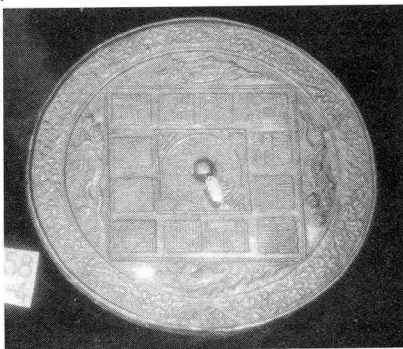
徑 23.9cm, 全面에 銅鏽가 슬어있음. 鏡面엔 織物이 녹에 붙어있음. 背面은 三區로 鈕를 中心한 蓮瓣紋의 一區와 雙龍紋의 一區와 外區엔 雲紋이 배치됨.



58. 八卦鳥獸鏡 (신1358 (50-3))

高麗時代

徑 17.9cm, 全面에 銅綠이 있음. 鈕는 龜形 周緣을 合친 五重圈사이에 瑞獸八卦, 十二支 鳥獸, 二十四節候.



59. 四神唐草 方格鏡 (신1358 (50-4))

高麗時代

徑 23.8cm, 鏡面에 동녹이 全面에 슬어있음. 背面엔 약간의 녹이있음. 背面 鈕中心으로 草紋이 있어 그 周圍에 大小 2個의 方格이 있고 錢서문이 있으며, 그 周圍에 四神紋이 있고 그 주위에 唐草紋이 있음.



60. 鴛鴦五花鏡 (신1358 (50-5))

高麗時代

徑 10.9cm, 全面에 光澤이 好게 동녹이 잘 슬어있음. 鏡面에 약간의 損傷이 있음. 背面紋樣은 雙鳥 唐草紋이 中心紋樣이고 그 周圍에 五花陽刻圈이 있고 그 주위에 唐草折枝가 있음.

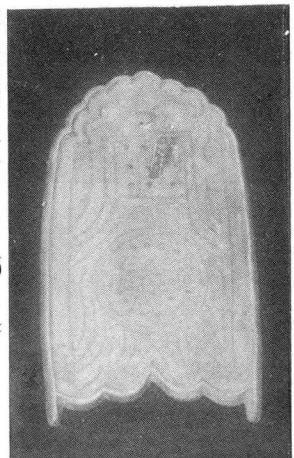


61. 花紋鏡 (신1358 (50-6))

高麗時代

徑 14.7cm, 全面에 녹이 슬어있고 背面의 色은 靑綠을 나타냄. 鏡面의 中央엔 鐵釘이 붙어있음. 2條의 凸帶內에 草花紋이 主紋을 이루고 있음.

62. 鍾形銅鏡 (신1358 (50-7))
高麗時代
高 16.3cm, 全面에 동녹이 슬어있음. 背面에 陽刻線으로 鏡形을 나타냄. 鈕는 頂部에 있음.

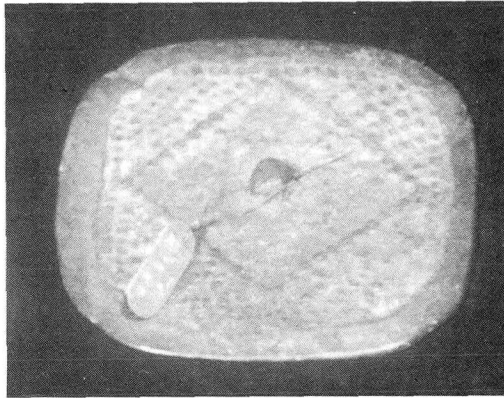




63. 双竜双鳳鏡 (신1358(50-8))

高麗時代

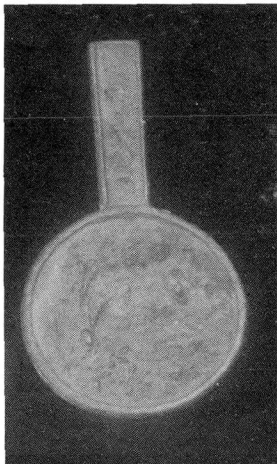
徑 11.8cm, 全面에 光澤이 있고 特히 鏡面은 反影을 살필 수 있음. 背面內區엔 四乳를 中心으로 雙鳳龍紋이 있고 그 外周에 鋸齒紋帶가 있음.



65. 點線紋方格偶人鏡 (신1358(50-10))

高麗時代

徑 7.0cm, 若干의 녹이 슬어 있음. 鏡面 白銅色, 背面엔 點線方格, 大木二個가 엇갈려 있고 그 周圍에는 圓點紋이 있음.

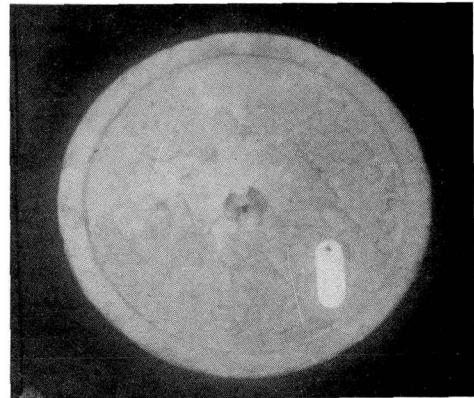


67. 樹下人物(仙女雲鶴)柄鏡(신1358(50-12))
高麗時代
徑 8.3cm, 柄 6.6cm, 全面에 銅綠이 슬어 있음. 柄部엔 細月鹿形같은 것이 陽刻되였고 鏡背面엔 仙女童子 瑞獸 雲鶴 竹紋等이 陽刻됨.

64. 鸚鵡紋鏡 (신1358(50-9))

高麗時代

徑 9.5cm, 全面 오동색 部分的으로 銅銹가 슬어 있음. 平緣一區, 背面에 雙鸚鵡紋이 陽鑄됨.



66. 周穆西王母圖鏡 (신1358(50-11))

高麗時代

徑 9.8cm, 全面에 靑銅銹가 슬어 있음. 平緣一區 上段에 巨樹와 三人을 配置하고 그 아래 驢와 人物을 配置함.



68. 走馬鏡 (신1358(50-13))

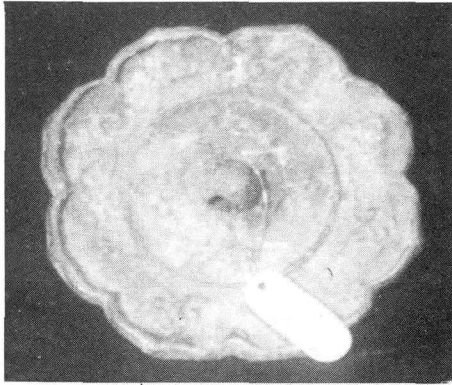
高麗時代

徑 6.6cm, 全面 烏銅色 약간의 靑銹가 슬어 있음. 平緣一區, 四馬(獸形)의 走形이 陽鑄됨. 口緣과 內部에 걸쳐 一個龜裂이 있음.

69. 蓮花紋八稜鏡 (신1358 (50-14))

高麗時代

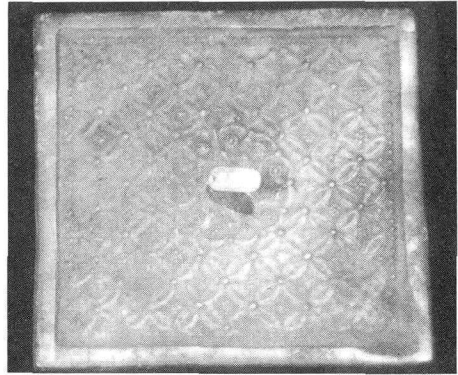
徑 6.1cm, 銅綠이 약간 슬어 있음. 背面은 二區로 内外區에 長尾의 如意頭紋이 있음



70. 七宝繫方鏡 (신1358 (50-15))

高麗時代

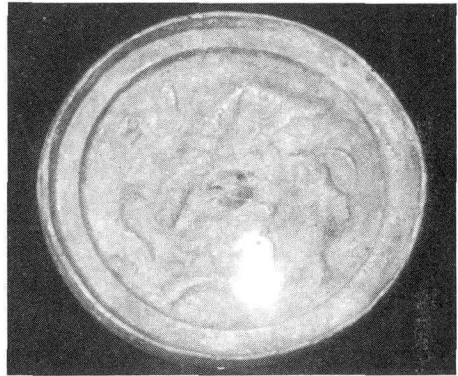
徑 11.8cm, 背面에 銅녹이 슬어 있고 鏡面엔 光澤이 있음. 背面 一區 手緣으로 緣方隅 一個所, 鑄成不良, 七宝紋이 中心으로 그 周圍에 點線方帶가 있다. 鏡面 中央에 裂傷이 있음.



71. 唐草毛彫鏡 (신1358 (50-16))

高麗時代

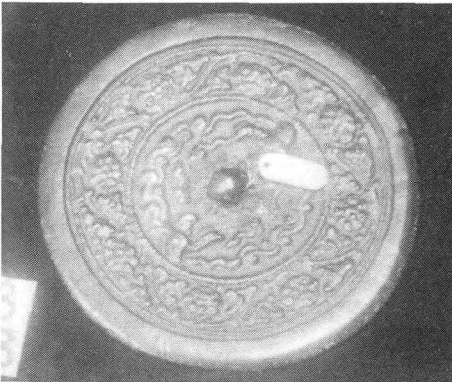
徑 21.3cm, 全面에 銅녹이 슬어 있음. 鏡面 白銅色. 背面엔 凸凹이 있고 扁平하여 細刻의 陰刻草花蓮瓣紋이 있음.



72. 雙魚鏡 (신1358 (50-17))

高麗時代

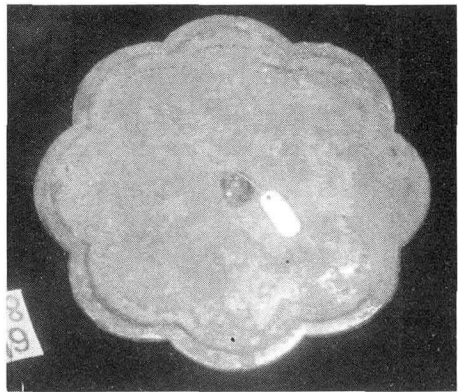
徑 10.2cm, 全面에 동녹이 슬어 있고 鏡面엔 鐵綠이 이식되어 있음. 背面은 一區로 雙魚가 있고 周緣은 平高緣



73. 雙鳳雲紋鏡 (신1358 (50-18))

高麗時代

徑 10.3cm, 全面이 烏銅色으로 光澤이 있음. 背面은 二區 平緣으로 內區엔 雲鳳紋, 外區엔 唐草紋이 있음. 鏡面 周緣에 龜裂이 있음.



74. 唐花八花鏡 (신1358 (50-19))

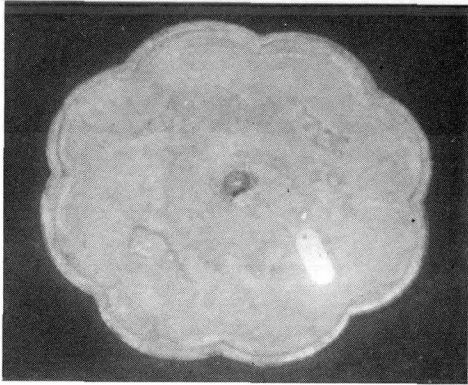
高麗時代

徑 13.6cm, 全面에 동녹이 슬어 있음. 周緣內에 八花點線紋이 鈕周圍에 圓點線紋이 있음.

75. 流雲紋八花鏡 (신1358(50-20))

高麗時代

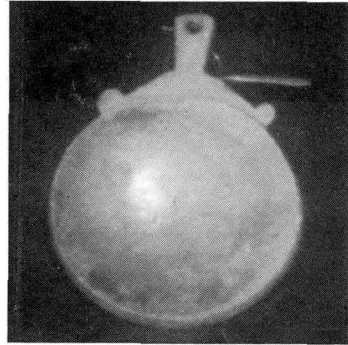
徑 12cm, 銅綠이 많이 슬어 있고 鏡面은 白銅色임. 流雲紋이 四個있고 八花內에 聯珠紋이 돌려 있음.



76. 素紋凹面平鏡 (신1358(50-21))

高麗時代

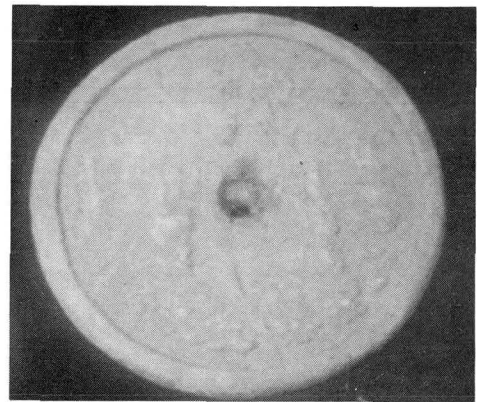
徑 5.2cm, 거의 全面에 동녹이 슬어 있음. 小形有柄式으로 柄端에 구멍이 뚫여 있음. 背面은 오목하고 鏡面은 약간 볼록함.



77. 雙鳳紋八稜鏡 (신1358(50-22))

高麗時代

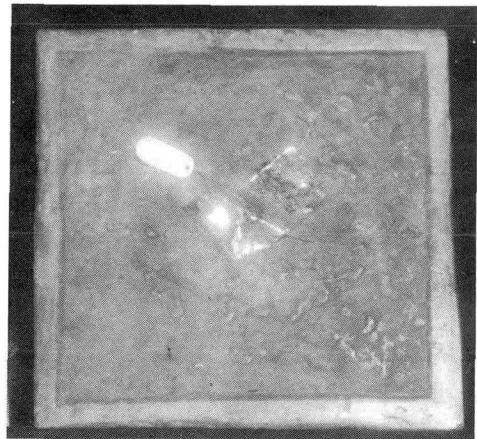
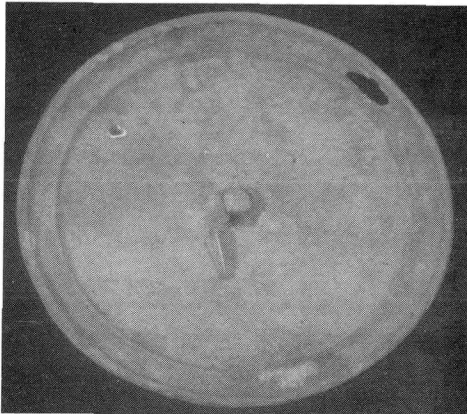
徑 20.3cm, 全面에 동녹이 약간 슬어 있음. 背面은 三區로 珠形鈕를 中心한 蓮瓣이 雙鳳菊唐草紋이 中區 有銘帶가 外區로 됨. 鏡面 白銅色.



78. 樹下人物銅鏡 (신1358(50-23))

高麗時代

徑 10.0cm, 背面엔 全面에 銅綠이 슬어 있음. 背面엔 上部에 樹木을 中心으로 三人의 人物을 下部엔 驢馬와 人物이 배치되어 있음.



79. 菊花紋鏡 (신1358(50-24))

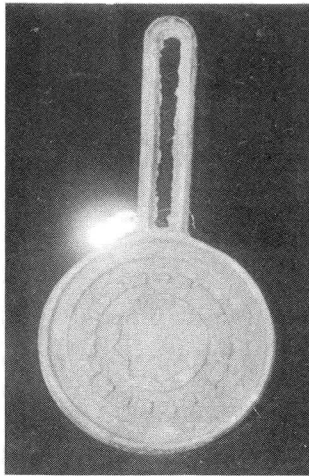
高麗時代

徑 15.3cm, 全面에 녹이 슬어 있고 鏡面엔 부식 剝落이 있음. 周緣엔 破裂孔이 있음.

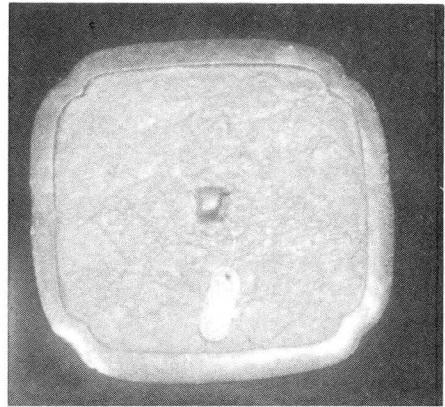
80. 花紋方鏡 (신1358(50-25))

高麗時代

徑 12.3cm, 全面에 銅綠이 슬어 있음. 鏡面이 扁平치 아니함. 背面紋樣도 稚拙함. 背面에 龜裂이고 中心 鈕의 中央이 破損됨.



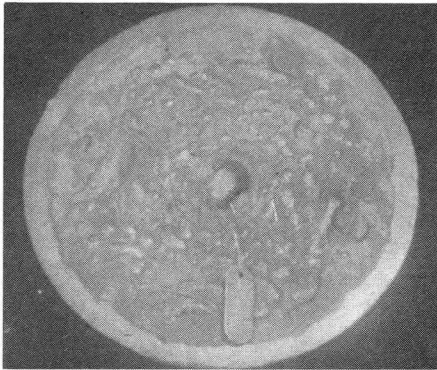
81. 明光柄銅鏡 (신1358 (50-26))
高麗時代
徑 7.3cm, 柄長 7.6cm, 길다란
柄이 있으며 全面에 녹이 슬어 있음. 背面의
紋樣은 뚜렷하지 않으며 中央에 內行花紋이 있
고 周圍에 方形紋帶가 있음.



82. 唐花紋入隅方鏡 (신1358 (50-27))

高麗時代

徑 8.5cm, 全面에 동녹이 슬어 있음. 鏡面 白銅色 背面엔 花瓣과 꽃이 刻되었음. 周緣 一部에 龜裂있음.



83. 宝花双鳥鏡 (신1358 (50-28))

高麗時代

徑 9.0cm, 若干의 銅녹이 슬어 있음. 鏡面은 白銅色 外圓內積形으로 其內에 宝花双鳥紋이 있음. 周緣에 부식박락된 곳이 약간 있고 面에 小孔이 뚫림.



84. 四神四獸鏡 (신1358 (50-29))

高麗時代

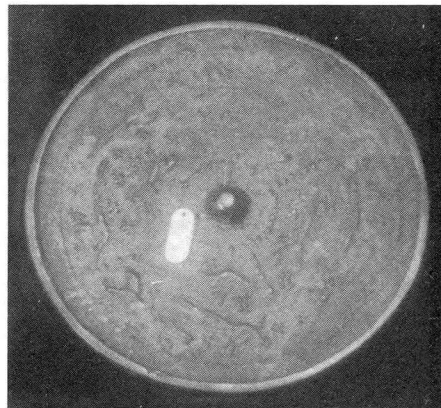
徑 8.7cm, 全面에 녹이 슬어 있음. 內區엔 獸紋이 있고 外區엔 銘紋과 異形紋帶가 있음. 周緣에 鋸齒紋帶가 있음.



85. 兩面柄鏡 (신1358 (50-30))

高麗時代

徑 9.2cm, 적은 柄部가 달린 圓形鏡으로 全面에 녹이 슬어 있음. 周緣凹部에 二條의 點線圓紋이 있고 中心部는 圓형으로 융기 되어 있음.



86. 山鵲鏡 (신1358 (50-31))

高麗時代

徑 12.7cm, 全面에 銅녹이 슬어 있음. 鈕를 中心으로 그 周圍에 點線圓紋이 있고 外周에 또한 點線圓紋이 있어 이를 點線으로 四分하고 그 內에 鳥紋과 花點紋을 配置.

87. 菊花飛省鏡 (신1358(50-32))

高麗時代

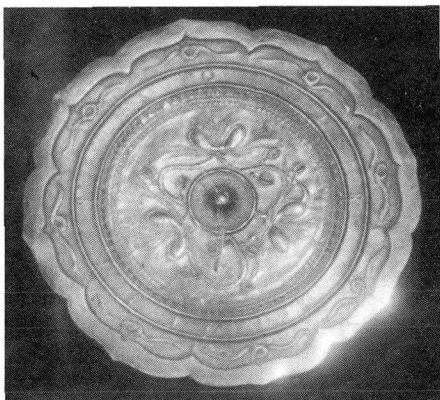
徑 10.6cm, 全面에 銅녹이 슬어 있음. 鏡面 白銅色 背面엔 三鳥三花紋이 엮갈려 있고 그 周圍에 陽刻圓圈이 있고 그 周圍에 花瓣紋이 돌려 있음.



89. 唐草紋鏡 (신1358(50-34))

19世紀

徑 17.2cm, 八稜形으로 背面 紋樣은 草花鋸齒紋 등이 있음.



91. 海獸菊鏡 (신1358(50-36))

高麗時代

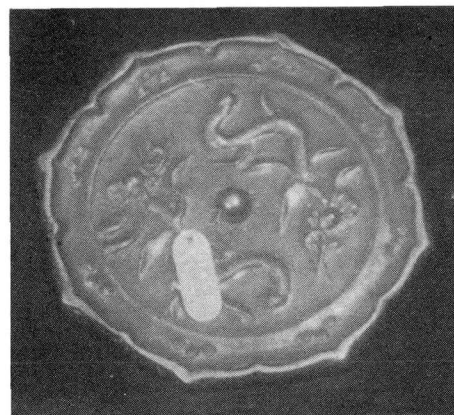
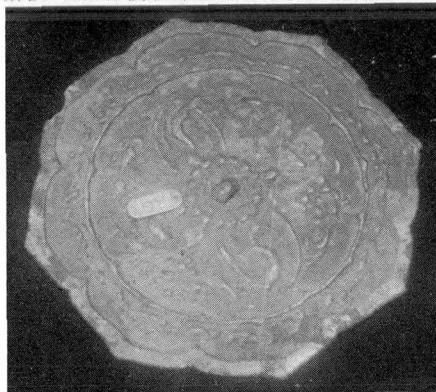
徑 13.3cm, 全面에 녹이 슬어 있음. 內區獸形의 鈕周圍에 海獸葡萄唐草紋 다시 좁은 紋樣帶가 있음.



88. 鴛鴦唐草紋八稜鏡 (신1358(50-33))

高麗時代

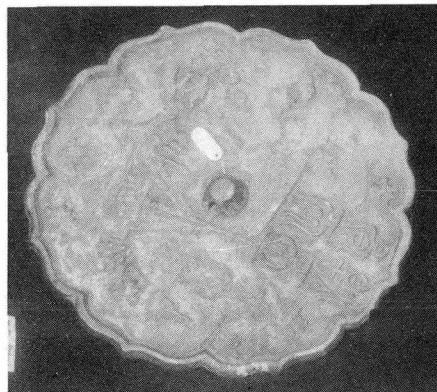
徑 13.3cm, 全面에 녹이 있고 鏡面엔 鉄녹이 묻어 있음. 鏡周緣稜形의 頂部 一個所 破損.



90. 雙龍八稜鏡 (신1358(50-35))

19世紀

徑 7.4cm, 厚고 0.5cm, 鈕高 0.6cm. 背面 銅色 鏡面 白銅色 부식없고 單純化한 異形雙龍紋.



92. 煌爾昊八稜鏡 (신1358(50-37))

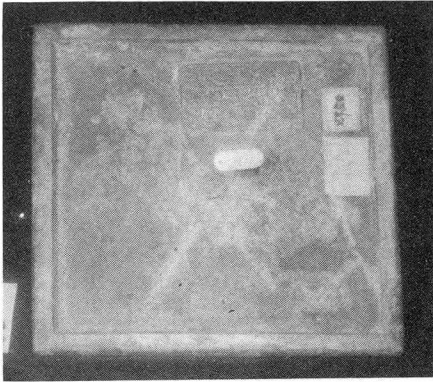
高麗時代

徑 17.2cm, 全面에 銅녹이 슬어 있음. 中心 鈕와 周線사이는 一區임. 上部에 「煌爾昊天」銘이 있고 全體에 條紋. 下部에 龜와 船舶이 배치됨.

93. 湖州方鏡 (신1358(50-38))

高麗時代

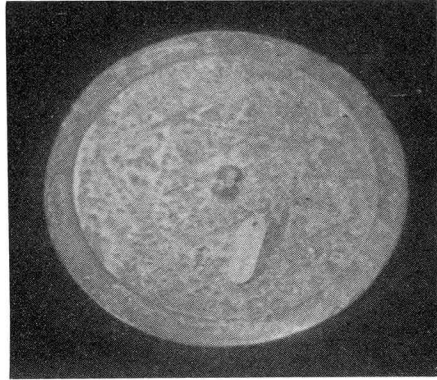
徑 13.3cm, 背面에 若干의 동녹이 슬어있음. 一區平緣으로 背面 右側에 「湖州權鳳橋南酒樓相塚直青銅照子記」한 銘文이 있음. 鏡面 白銅色.



94. 方格蝶紋鏡 (신1358(50-39))

高麗時代

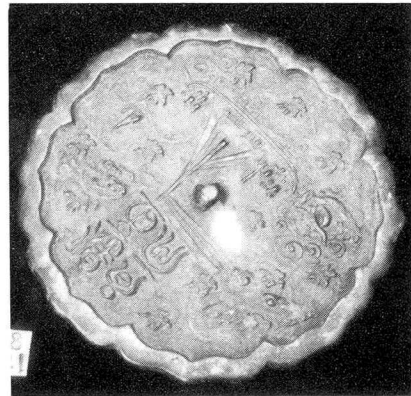
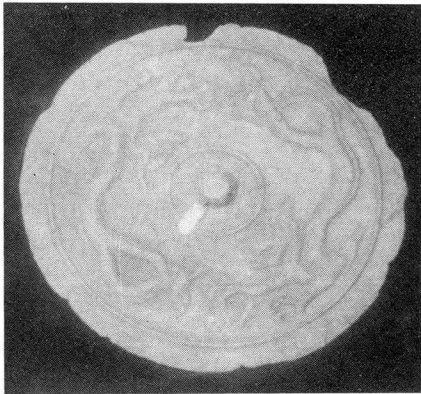
徑 9.0cm, 全面에 동녹이 슬어 있고, 連珠로 큰方格을 나타내고 其內에 小方格을 두어 兩方格사이三角內에 蝶紋을 配함.



95. 雙龍紋花鏡 (신1358(50-40))

高麗時代

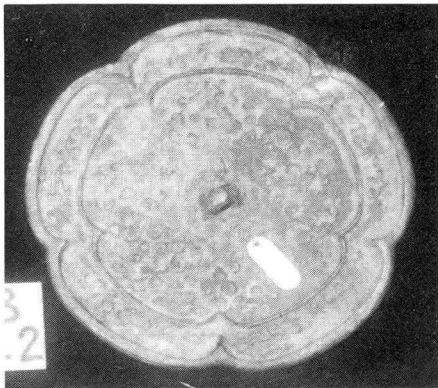
徑 20.8cm, 全面에 銅녹이 있음. 周緣은 全體的으로 파손 欠失됐음. 重圈內에 雙龍이 있고 周緣에 雲紋있음.



96. 煌爾昊天八稜鏡 (신1358(50-41))

高麗時代

徑 19.8cm, 全面에 銅銹가 슬어있음. 一區平緣으로 上部에 「煌爾昊天」銘이 있고 海龍船舶紋 등이 있음.



97. 瑞花五花鏡 (신1358(50-42))

高麗時代

徑 10.5cm, 全面에 銅綠이 슬어있음. 主紋樣 唐草紋이 周圍에 花形 陽刻圈이 있고 그 周圍에 唐草折技가 있음.

98. 雙鸞唐草五花鏡 (1358(50-43))

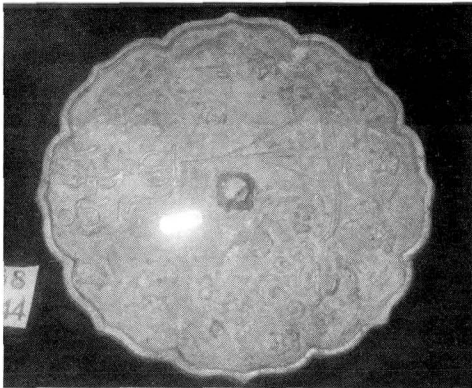
高麗時代

徑 10.9cm, 全面에 銅綠이 슬어있음. 鏡面 白銅色 背面 紋樣은 主紋樣이 雙鳥唐草紋 그 周圍에 花形 陽刻圈이 있고 그 周圍에 唐草折技가 있음.

99. 煌爾昊天八稜鏡 (1358 (50-44))

高麗時代

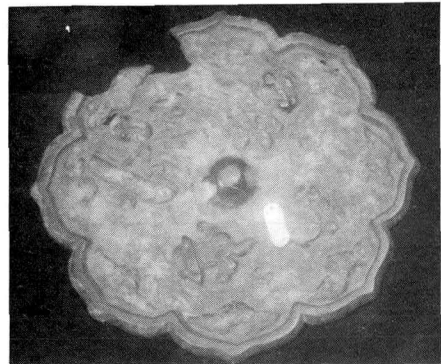
徑 16.8cm, 背面엔 동녹이 全面에 슬어있고 全面엔 약간의 동녹이 있음.



100. 羅漢樓閣八稜鏡 (신1358 (50-45))

高麗時代

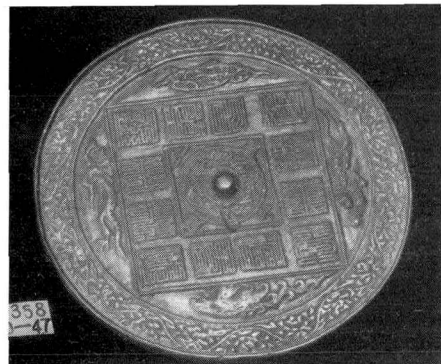
徑 15.4cm, 凹部에 녹이 많음. 羅漢樓閣을 主紋樣으로 雲紋陰刻波紋 등이 있음. 一個稜形이 完全破缺되었고 中央部에 龜裂이 있음.



101. 八卦十二支鏡 (신1358 (50-46))

高麗時代

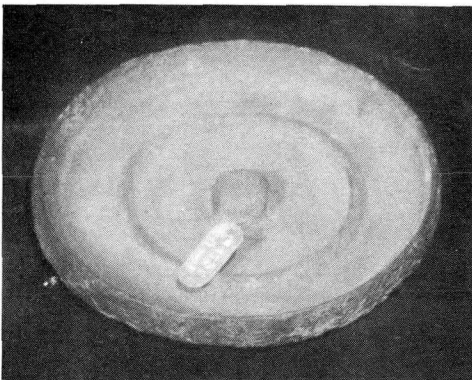
徑 18cm, 全面에 銅綠이 슬어 있음. 獸紋鈕를 中心으로 四神八卦十二支動物 瓦蟲류 二十四前候 등의 環帶가 있음



102. 四神紋銅鏡 (신1358 (50-47))

高麗時代

徑 23.3cm, 全面에 銅綠이 슬어 있음. 背面鈕 中心으로 草紋이 있고 그 周圍에 二個의 方格紋이 있어 錢紋이 있고 그 周圍에 四神紋이 있으며, 그 周圍 圓圈外에 唐草紋이 있음.



103. 單圈鏡 (신1358 (50-48))

高麗時代

徑 8.8cm, 全面에 銅綠이 슬어있음. 背面은 外周가 높아서 깊이 들어가 있음. 素紋으로 內陽刻 圓圈이 하나 있음.

104. 竜樹佛閣鏡 (1358 (50-49))

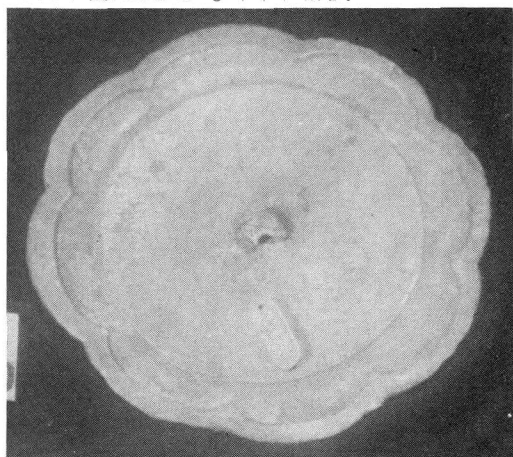
高麗時代

徑 21.0cm, 全面에 銅綠이 슬어 있음. 中心鈕와 外緣사이가 一區로 形成되었음. 右側에 巨樹 左側에 雲上樓閣下部에 海竜을 配하고 海竜위에 긴平面에 雲橋가 있고 그 위에 人物 等を 배치

105. 素紋八花鏡 (신1358(50-50))

高麗時代

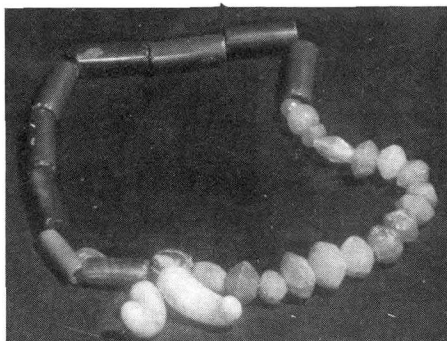
徑 10.3cm. 全面에 銅綠이 슬어있음. 素紋으로 花形內의 圓內部分은 융기되어 있음.



106. 玉製頸飾 (신1288)

三國時代(慶州路西里 215番地)

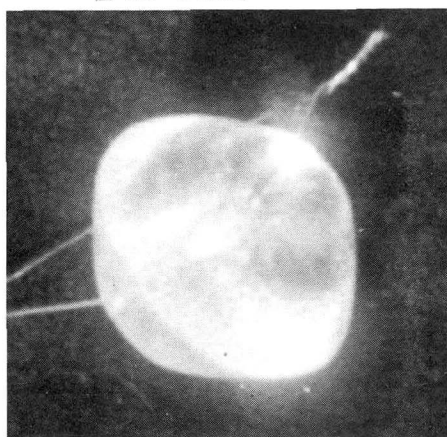
曲玉 2個 丸玉(碧玉製) 1個, 管玉(碧玉製) 8個, 管玉(瑪瑙製) 1個, 切子玉14個, 瑪留製小玉23個, 棗玉(琥珀製) 1個.



108. 水晶算盤玉 (신1304)

三國時代(諸鹿央雄로부터 購入)

徑 1.3~1.35cm.



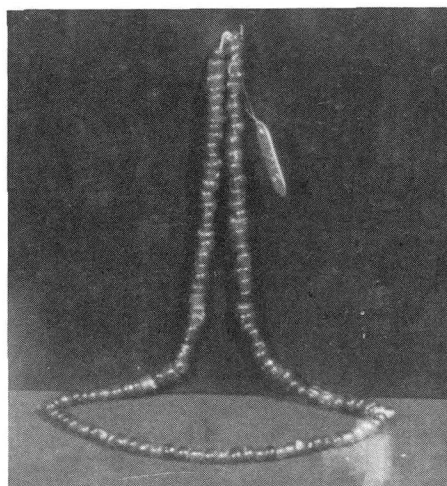
107. 玉製頸飾 一連 (신1294)

三國時代(慶州皇吾里 第16号 墳第6 梯)

硝子玉 68cm, 徑 1.2~1.4cm, 曲玉(硬玉) 長 1.8cm.



109. 瑠璃玉製頸飾(신1305(7-1))
三國時代(諸鹿央雄로부터 購入)
長 17cm 紺青色小玉 金製丸瓔珞이 있음.



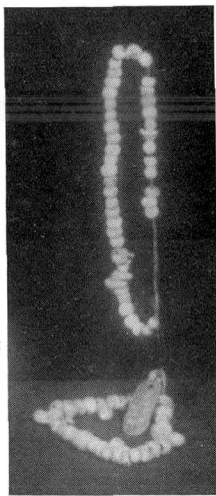
110. 瑠璃玉製頸飾 (신1305(7-2))

三國時代(諸鹿央雄로부터 購入)

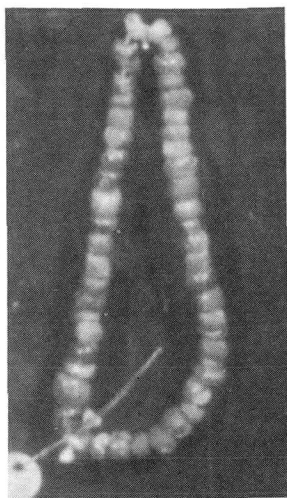
長 18cm, 青色小玉



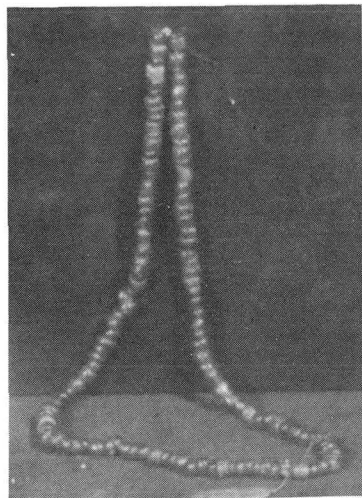
111. 瑠璃玉 (신1305 (7-13))
三國時代 (諸鹿央雄로부터 購入)
長 8.3 cm, 青色小玉.



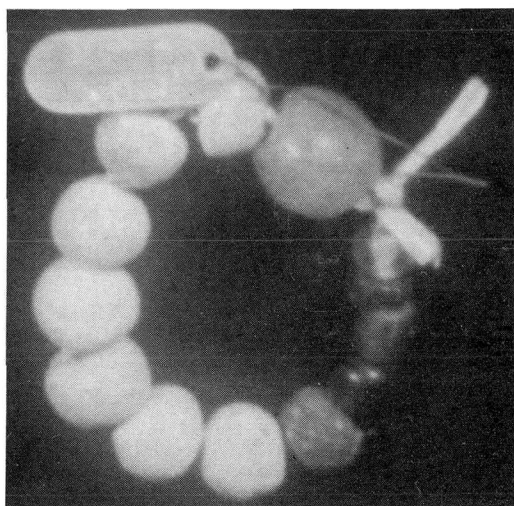
112. 瑠璃玉 (신1305 (7-4))
三國時代 (諸鹿央雄로부터 購入)
A、長 8 cm, 白色小玉, B、長 6 cm, 綠青、灰白小玉.



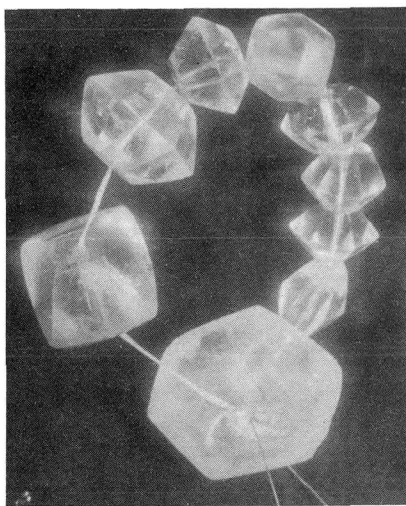
113. 瑠璃玉 (신1305 (7-15))
三國時代 (諸鹿央雄로부터 購入)
長 7.5 cm, 紺青小玉.



114. 瑠璃玉頸飾 (신1305 (7-16))
三國時代 (諸鹿央雄로부터 購入)
長 16 cm, 紺青小玉.

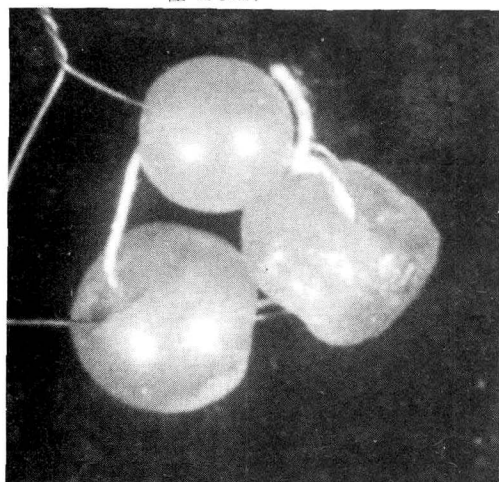


115. 玉環 (신1305 (7-7))
三國時代 (諸鹿央雄로부터 購入)
핑크小玉 1, 淡褐小玉 1, 青玉 3, 白玉 7, 灰玉 1.



116. 水晶切子玉 (신1306)
三國時代 (諸鹿央雄로부터 購入)
徑 1.0 cm ~ 2.3 cm.

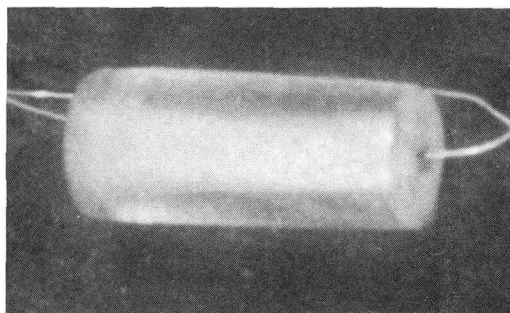
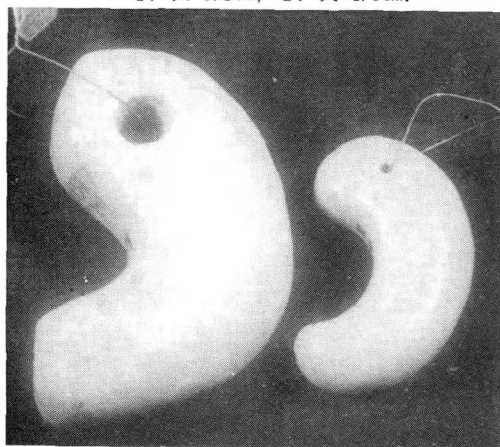
117. 瑠璃玉 (신1307)
三國時代
徑 0.8cm.



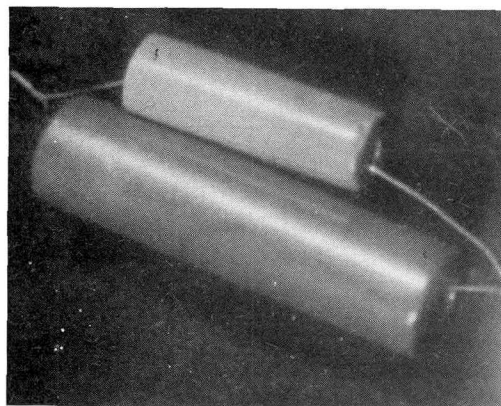
118. 水晶曲玉 (신1326)
三國時代(金海)
長 2.7cm.



119. 硬玉曲玉 2個 (신1327)
三國時代(金海)
1. 長 3.3cm, 2. 長 4.5cm.



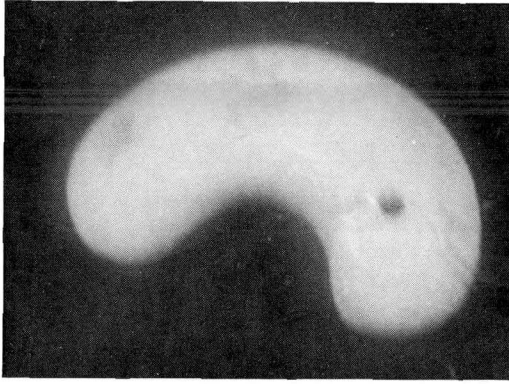
120. 水晶管玉 (신1328)
三國時代(金海)
長 2.1cm.



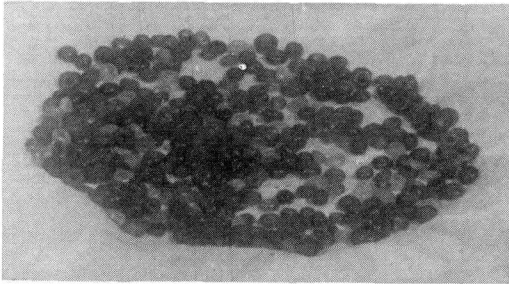
121. 碧玉管玉 2個 (신1329)
三國時代
1. 長 1.8cm, 2. 長 3.0cm.



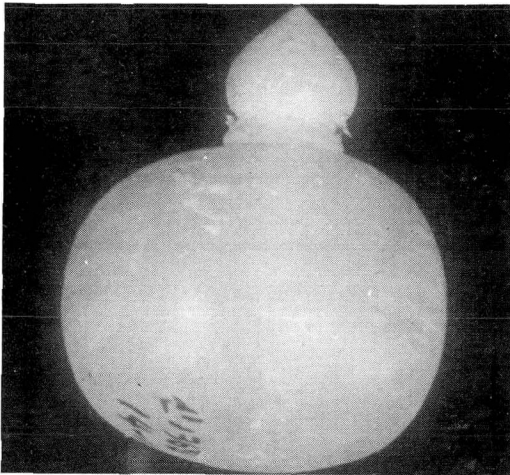
122. 水晶曲玉 (신1342)
三國時代
長 1.2cm. (諸鹿央雄로부터 購入)



123. 硬玉曲玉 (신1343)
三國時代
長 3.1cm (諸鹿央雄로부터 購入)

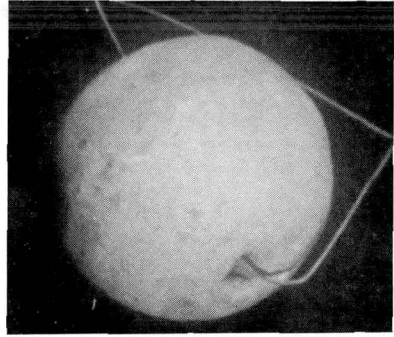


125. 舍利容器 (硝子小玉) (신1368(14-3))
高麗時代 (聞慶郡鳳笙里)
徑 4.5~8.0cm
有孔環玉으로 남작하게 생겼음. 有色인데 綠色, 黃色, 茶色, 褐色 等の 여러색이며 全部가 유기질인데 2,3개가 石製도 있음.

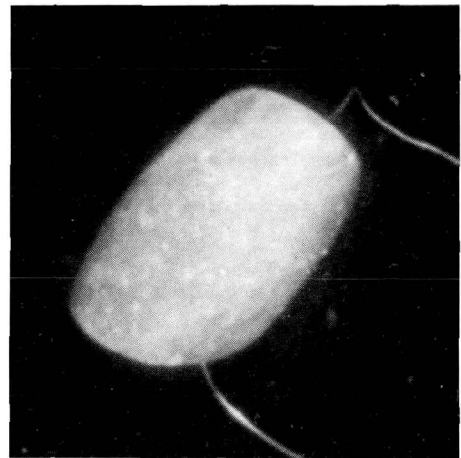
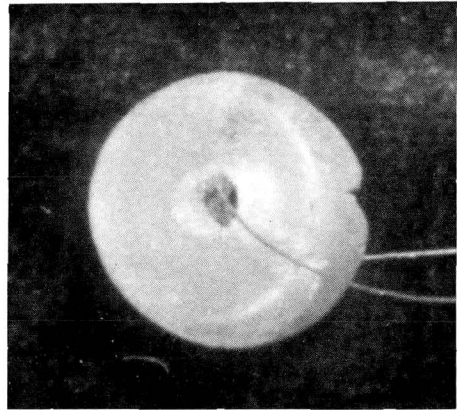


127. 舍利容器 (舍利壺水晶製) (신1368(14-11))
高麗時代 (聞慶郡鳳笙里)
總高 4.1cm, 蓋高 1.8cm, 經 3.3cm
胴體는 水晶이고 蓋部는 木製에 金箔함. 胴體는 不定球形으로 一孔이 뚫여 其內에 琥珀片 부스러기 같은 것이 三片있음. 孔에도 金箔있고 底部에 有缺 蓋部는 宝珠形에 밑에 축이 있음.

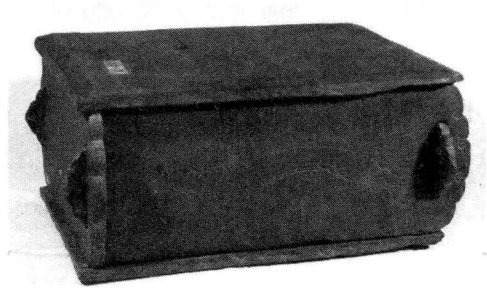
124. 硬玉丸玉 (신1344)
三國時代
徑 1.6cm內外, (諸鹿央雄로부터 購入)



126. 舍利容器 (水晶製白玉) (신1368(14-7))
高麗時代 (聞慶郡鳳笙里)
徑 1.1cm, 長 0.5cm
水晶製 扁平形 有孔 周緣二個所에 缺痕있음



128. 舍利容器 (骨石製管玉) (신1368(14-6))
高麗時代 (聞慶郡鳳笙里)
長 1.4cm, 徑 0.8cm, 木製形 管玉으로 약간 모가 나고 있음. 褐紅色 1個.



129. 石棺 (신1356(3-1))

高麗時代

天 59×41.5×2.6cm, 側B 63.2×2.5×2cm, 地 58×39.5×2cm 隅A 45.9×25.3×1.8cm, 側A 53.5×25.3×2.1cm, 隅B 46.8×25.3×2cm

天蓋地板 側隅板石의 6枚로 構成 側隅板石은 서로 어울리게 되어 있음. 天蓋四隅에 唐草紋있고 側隅板石 四面에 各四神圖가 陰刻되어 있음. 軟質의 鳥石.



130. 石棺 (신1356(3-2))

高麗時代

天 87×50.5×3.8cm, 側東 79.6×33×3.3cm, 地 89.5×51.9×3.8cm, 隅南 50×33×4cm, 側西 80.3×33×3.3cm, 隅北 49.6×32.8×3.3cm

天蓋地板 側隅面石의 6枚를 構成, 軟質의 鳥石 天蓋上에 飛天 蓮瓣紋等을 四面石에 四神圖를 陰刻

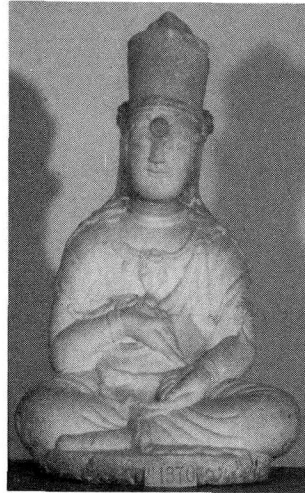


131. 石棺 (신1356(3-3))

高麗時代

天蓋長 92×52×3.6cm, 側板 81.7×30.7×3.8cm, 地板長 91×52×4cm, 隅板A 51×30.4×4cm, 側板A 81.7×30.6×4cm, 隅B 51.4×31×5.3cm

天蓋地板側隅石 各 六枚로 構成 軟質의 鳥石 天蓋에 飛天側面에 龜虎를 陰刻하고 兩隅面에도 三角形으로 도두라진 뒤에 刻畫하고 있음. 周緣에 마멸 欠損된 處 있음.



132. 石造多羅菩薩座像 (신1370)
高麗時代 (國寶 124號)
高 92.4cm, 白大理石製로 圓筒形의 寶冠을 쓰고 寶髮이 冠위로 올라와 있고 觀音과 말이 나와서 양 어깨에 드리워지고 있음. 가슴에 纓路이 드리워졌으며 左手는 圓扁 木函에 얹고 右手는 腹部에 기대어 蓮花折枝를 쥐고 있음. 寶冠上 일부 결실.



133. 石獅子 (신1371)

明時代

1) 高80cm, 2) 高79.7cm, 大理石製 痕獅子로 胸部와 肩部에 걸쳐 방울 셋이 달린 頸帶를 둘러었으며 四角의 二層台座上에 後足を 꾸부려 앉아 있음. 하나는 왼발로 小獅子를 하나는 오른발로 球形을 밟고 있음.

134. 臺附盆 (신1308) (1911)
三國時代 (赤星佐부터 購入)
高 1.75cm, 口徑 16.7, 17.5cm, 陶質土器

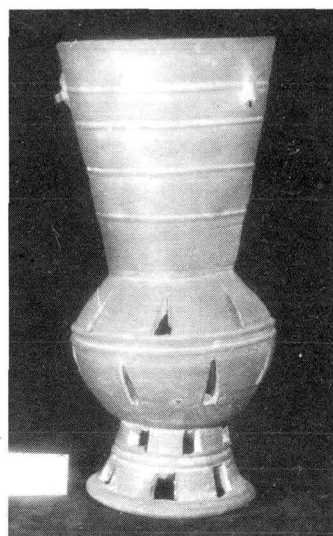




135. 臺附盤(신1308(19-2))
三國時代 陶質土器
高 18.5cm, 口徑 24.5cm, 六片으로 破損된 것을
復原 三角形, 欠片 1個 있음.



136. 臺附鉢(신1308(19-3))
三國時代 陶質土器
口徑 17.8cm, 高 17.7cm, 三耳附 器臺는 復原.



137. 長頸鈴附盆(신1308(19-5))
三國時代 陶質土器
口徑 12.0cm, 高 26.0cm, 口緣 三個所 修理.



138. 蓋附洋盆形土器(신1308(19-8))
三國時代 陶質土器
口徑 10cm, 高 17cm 脚部に 三角形欠損 있음.
蓋 修理復原.



139. 臺附鉢(신1308(19-17))
三國時代 陶質土器
口徑 17.5cm, 高 15.5cm, 片耳附 口緣部 若干欠損.

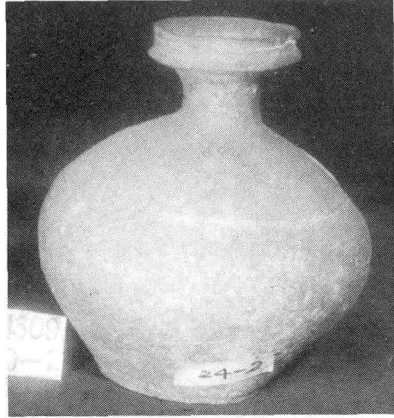


140. 臺附鉢(신1308(19-19))
三國時代 陶質土器
口徑 19cm, 高 18cm, 2耳付脚附 三分之一石膏로 修理.

141. 壺 (신1309(50-1))
 三國時代(德川賴貞 수집품)
 高 9 cm, 平底이며 口緣全失. 陶質土器.

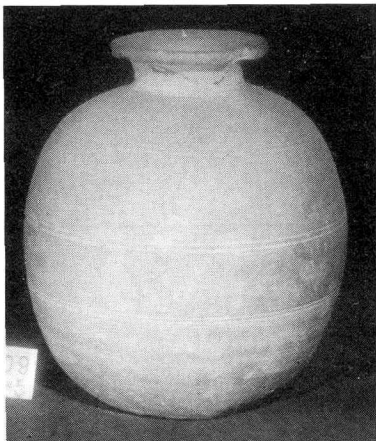


142. 瓶 (신1309(50-2))
 三國時代(德川賴貞 수집품)
 高 15.5 cm, 口徑 6.2cm, 平底小口이며 口緣部に 굽이 크다. 肩部에 一條의 陰刻線이 있음.



143. 長頸壺 (신1309(50-3))
 三國時代(諸鹿央雄로부터 購入)
 高 18.5 cm, 口徑 14.2 cm, 口緣一部 欠損 頸部에서 外反. 廣口, 頸部에 三條의 橫帶와 그 밑에 波狀紋들이 있음. 平底. 陶質土器.

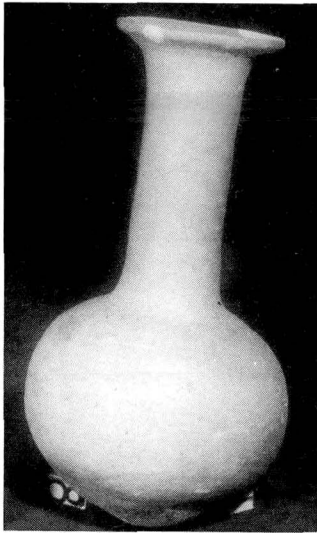
144. 臺附長頸壺 (신1309(50-4))
 三國時代(慶州 諸鹿央雄 수집품)
 高 11.5 cm, 口徑 3.5 cm, 臺에 二段의 透穿 口緣 陶質土器.



145. 壺 (신1309(50-5))
 三國時代(諸鹿央雄로부터 購入)
 高 21 cm, 口徑 8.5 cm, 口緣部 破損修理, 口部가 극히 좁고 胴部가 높으며 頸下立常과 胴部三個所에 二條의 橫條紋이 있음. 陶質土器.



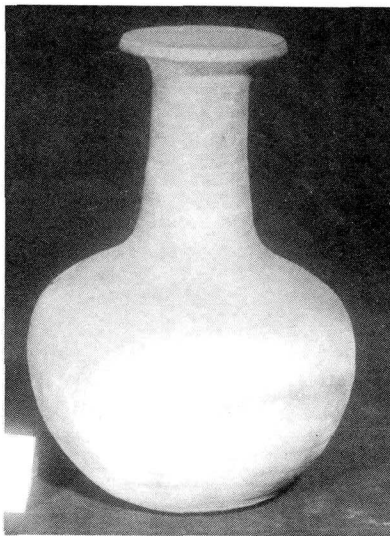
146. 壺 (신1309(50-7))
 三國時代(諸鹿央雄로부터 購入)
 高 11.5 cm, 口徑 7 cm, 口緣部에 턱이 높다. 器表無紋. 陶質土器.



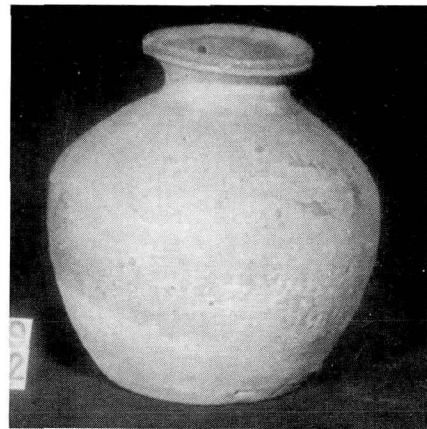
147. 圓筒形頸附瓶(신1309(50-8))
 三國時代(諸鹿史雄로부터 購入)
 高 24.5 cm, 口徑 7.8 cm, 陶質土器 口緣部 修理.

148. 壺(신1309(50-9))

三國時代(諸鹿史雄로부터 購入)
 高 14.5 cm, 口徑 5.5 cm, 平底小口이며 灰褐色의 自然釉가 一部있음. 陶質土器.



149. 瓶(신1309(50-10))
 三國時代(諸鹿史雄로부터 購入) 陶質土器.
 高 18.5 cm, 口徑 6.5 cm 平底完形 黑灰色.



150. 壺(신1309(50-12))

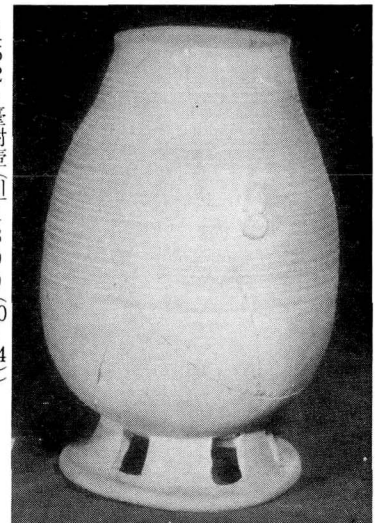
三國時代(諸鹿史雄로부터 購入)
 高 13.4 cm, 口徑 6.5 cm, 平面이며 口緣部 一部缺失. 陶質土器.



151. 臺附壺(신1309(50-13))

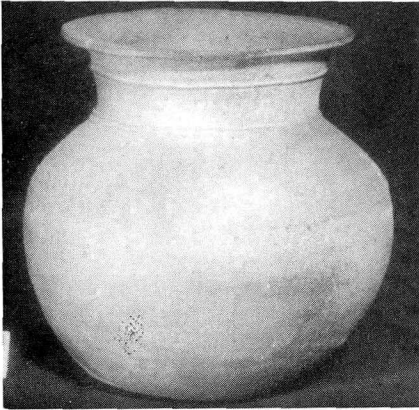
三國時代(諸鹿史雄로부터 購入)
 高 13 cm, 口徑 7 cm, 蓋徑 6.5 cm, 平底이며 蓋가 있음. 蓋破損 修理. 陶質土器.

152. 臺附壺(신1309(50-14))
 三國時代(諸鹿史雄로부터 購入)
 高 24.5 cm, 口徑 9.5 cm, 高沙리형 귀가 1個 所에 있고 大破된 것을 復原, 胴部以上에 條文이 있음. 陶質土器.



153. 壺 (신1309(50-15))

三國時代(諸鹿央雄로부터 購入) 陶質土器
高 18.5cm, 口徑 14.7cm, 頸部가 若干높으며 頸
上部和 壺肩部에 도합 4條의 波狀紋이 있음.



154. 臺附壺 (신1309(50-16))

三國時代(新羅)(諸鹿央雄로부터 購入)
高 21.5cm, 口徑 10.2cm, 고사리형 귀가 1個所있
고 胴部以上에 條紋이 있음. 完形. 陶質土器.



155. 壺 (신1309(50-17))

三國時代(諸鹿央雄로부터 購入)
高 18.5cm, 口徑 16cm, 大破된 것을 復原. 頸이
짧고 口緣部의 外反이 심함. 陶質土器.

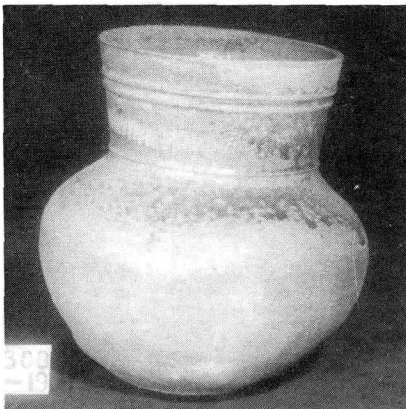


156. 臺附壺 (신1309(50-18))

三國時代(新羅)(諸鹿央雄로부터 購入)
高 13.5cm, 口徑 16cm, 口緣部가 大破復原. 胴部
以上에 條紋이 있음. 陶質土器.

157. 長頸壺 (신1309(50-19))

三國時代(諸鹿央雄로부터 購入)
高 18.4cm, 口徑 12.5cm, 丸底壺로서 頸下部에
波狀紋이 있고 그 위에 二條의 突線이 있음. 陶質土器.



158. 臺附壺 (신1309(50-20))

三國時代(新羅)(諸鹿央雄로부터 購入)
高 17.3cm, 口徑 9cm, 고사리형 귀가 1個所있고
胴部以上에 條紋이 있음. 完形으로 肩部에 圈紋이
둘러있음. 陶質土器.

159. 壺 (신1309(50-21))

三國時代

高 20.5cm, 口徑 13.4cm, 心葉形 耳가 二個 肩部 에 있고 點線紋이 있으며 頸部가 若干外反. 陶質土器.



161. 長頸壺 (신1309(50-23))

三國時代(諸鹿央雄로부터 購入)

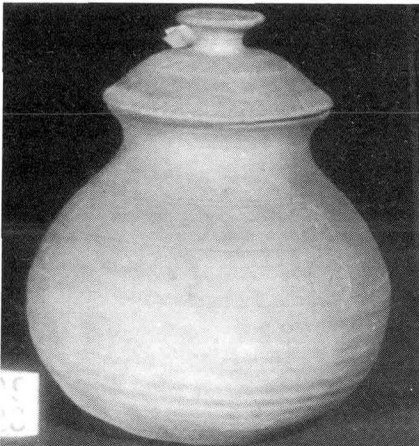
高 13.7cm, 口頸 10.3cm, 頸部와 肩部에 印花圈紋과 幾何紋帶가 있음. 陶質土器.



163. 蓋附壺 (신1309(50-28))

三國時代(諸鹿央雄로부터 購入)

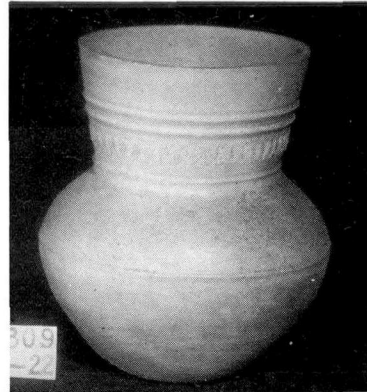
全高 16.5cm, 口徑 8.6cm, 蓋徑 8.5cm 胴部에 三條의 橫帶를 두르고 條間에 各 六個의 圓紋을 두었다. 蓋에는 斜短線紋帶를 二條 두르고 있다. 陶質土器.



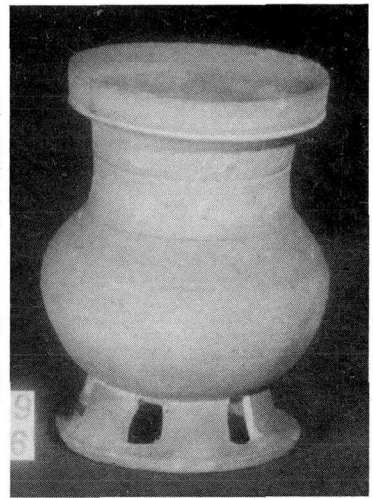
160. 長頸壺 (신1309(50-22))

三國時代(諸鹿央雄로부터 購入)

高 17.2cm, 口徑 11.5cm, 丸底壺로서 頸下部에 波狀紋이 있고 그 위에 二條의 突線紋이 있음. 陶質土器.



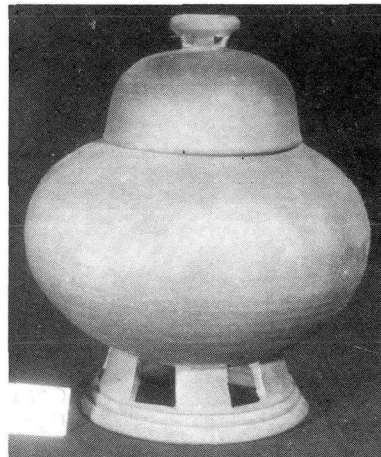
162. 臺附長頸壺 (신1309(50-26))
三國時代(諸鹿央雄로부터 購入)
高 15.3cm, 口徑 10.3cm, 頸部中央에 一條의 橫線이 있고 上下에 圈紋이 있음. 陶質土器.



164. 臺附有蓋壺 (신1309(50-29))

三國時代

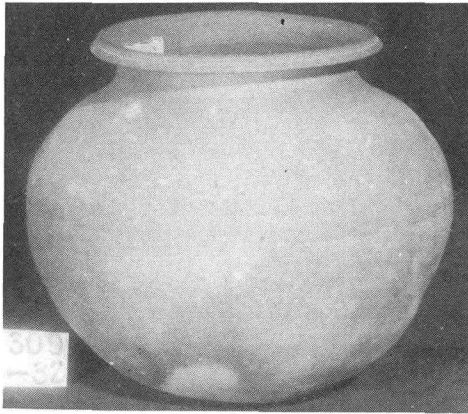
全高 22cm, 口徑 9cm, 蓋徑 10.5cm, 把手있는 碗形의 蓋를 가졌으며 臺에 列의 透穿이 있음. 陶質土器.



165. 臺附有蓋壺(신1309(50-30))
 三國時代(新羅)(諸鹿央雄로부터 購入)
 全高 18.5cm, 口徑 9.5cm, 蓋附이며 肩部에 나선
 형 귀가 있고 條文이 있음. 陶質土器.



167. 壺(신1309(50-32))
 三國時代(諸鹿央雄의 수집)
 高 16cm, 口徑 13cm, 完全品이며 頸이 짧고 光澤
 있는 黑褐色. 陶質土器.



169. 臺附壺(신1309(50-34))
 三國時代(諸鹿央雄로부터 購入)
 高 11.5cm, 口徑 7.8cm, 器形이 扁平하며 器臺透
 穿은 매우 적으며 口緣部 直立. 陶質土器.



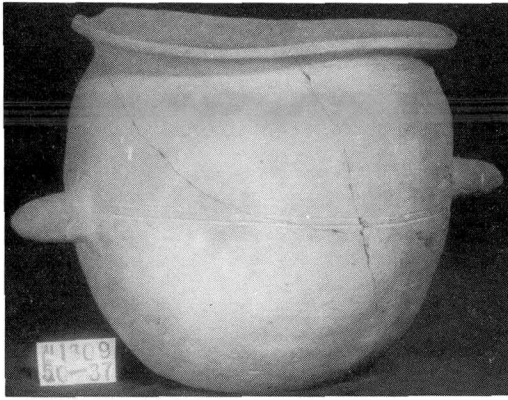
166. 臺附長頸壺(신1309(50-31))
 三國時代(諸鹿央雄로부터 購入)
 高 16cm, 口徑 16.5cm, 大破品을 復原
 하였으나 欠失部가 많음. 臺에 一列透穿이 있음.



168. 壺(신1309(50-33))
 三國時代(諸鹿央雄의 수집)
 高 13.5cm, 口徑 11.2cm, 頸下段과 肩部 二條의
 細條六이 있음. 陶質土器.



170. 壺(신1309(50-35))
 三國時代
 高 20cm, 口徑 15.3cm, 口緣一部 欠失. 乳形小
 耳가 二個所가 있고 耳 사이에 二條의 橫帶가 陰刻됨.
 陶質土器.



171. 把手附壺 (신1309(50-37))

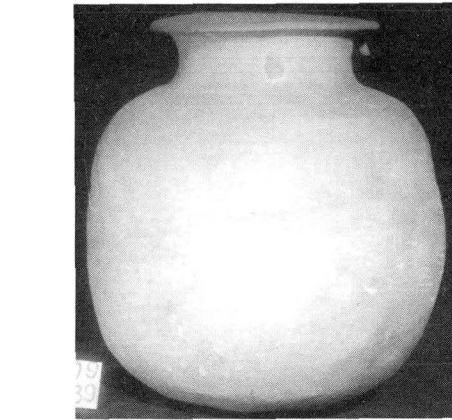
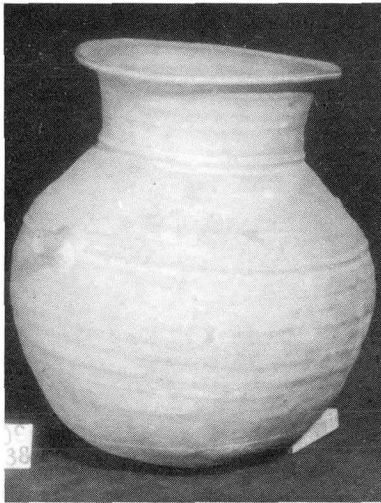
三國時代(諸鹿史雄로부터 購入)

高 20 cm, 口徑大 22 cm, 小 16 cm, 大破된 것을 復原. 赤褐色, 胴部 二個所에 卍角形 把手가 있고 把手 사이에 二條의 橫線이 있음. 陶質土器.



172. 臺附壺 (1309(50-36))
三國時代
高 24.7 cm, 口徑 15.7 cm, 底徑 15.0 cm, 頸部
以上을 修理 復原함. 肩部에 帶線을 두루고 있음.

173. 壺 (신1309(50-38))
三國時代(諸鹿史雄로부터 購入)
高 23.5 cm, 口徑 14.7 cm, 完形이며 乳形
가 二個有. 陶質土器.



174. 壺 (신1309(50-39))

三國時代(諸鹿史雄로부터 購入)

高 22.5 cm, 口徑 12.8 cm, 公形 고리가 頸部에 三
個所가 있었으나 一欠 胴部에 小格字의 打字가 一
部 남아 있음. 陶質土器.



175. 兩耳附壺 (신1309(50-40))

三國時代(諸鹿史雄로부터 購入)

高 17.5 cm, 口徑 15.6 cm, 口緣一部 欠失, 耳形
把手 2 個. 把手上下에 三條의 橫帶가 있음. 陶質土器.



176. 壺 (신1309(50-41))

三國時代

高 15 cm, 口徑 12.1 cm, 大破品을 復原. 乳形耳가
二個 있음. 陶質土器.



177. 壺 (신1309(50-42))
三國時代(諸鹿央雄로부터 購入)
高 18.5cm, 口徑 16cm, 大破된 것을 復原. 頸이 짧고 口緣部の 外反이 심함. 陶質土器.

178. 壺 (신1309(50-43))
三國時代(諸鹿央雄로부터 購入)
高 16cm, 口徑 14.7cm, 大破品을 復原. 口緣一部 小欠. 綠色의 自然釉가 一部있음. 陶質土器.



179. 臺附壺 (신1309(50-44))
三國時代(諸鹿央雄로부터 購入)
高 13.5cm, 口徑 9.7cm, 耳形 把手가 있고 臺에 二列의 透穿이 있음. 口緣部 小欠. 陶質土器.



180. 臺附壺 (신1309(50-45))
三國時代(諸鹿央雄로부터 購入)
高 13cm, 口徑 8.7cm, 臺가 한쪽으로 찌그러졌으며 肩部 胴部에 二條의 橫線이 있으며 肩部 一個所에 心葉形의 귀가 있음. 陶質土器.



181. 臺附壺 (신1309(50-46))
三國時代(諸鹿央雄로부터 購入)
高 11.8cm, 口徑 8.8cm, 耳形 把手가 있고 臺에 一列의 透穿이 있음. 肩部에 二條橫線이 있음. 口緣部 小欠이 2個所. 陶質土器.



182. 頸杯 (신1309(50-47))
三國時代(慶州에서 發掘, 諸鹿央雄의 수집)
高 6.7cm, 口徑 7.8cm, 耳形 把手가 있고 器一部에 綠色 自然釉가 있음. 陶質土器.



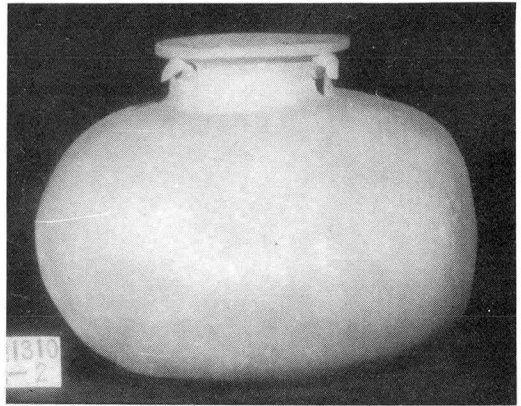
183. 臺附壺(신1309(50-48))
三國時代(諸鹿史雄의 수집)
高 12.5cm, 口徑 8.4cm, 臺의 일부欠失. 口緣部全欠. 陶質土器



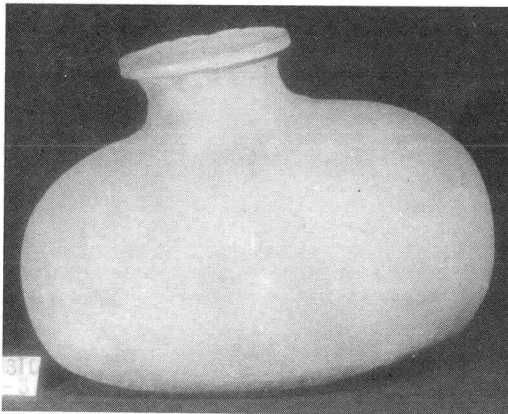
184. 多足附壺(신1309(50-50))
三國時代(慶州發掘)
高 14cm, 口徑 10.8cm, 六足이 모두 切損 獸脚이며 肩部和 胴部에 三條의 波狀紋. 陶質土器



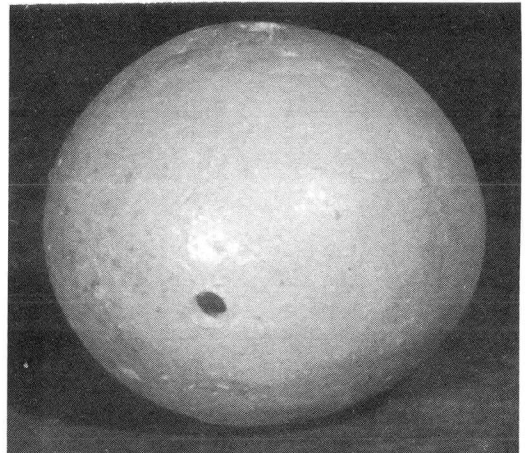
185. 橫翁(신1310(13-1))
三國時代(諸鹿史雄로부터 購入)
高 12cm, 口徑 4.5cm, 口緣部 二個所 破損. 陶質土器



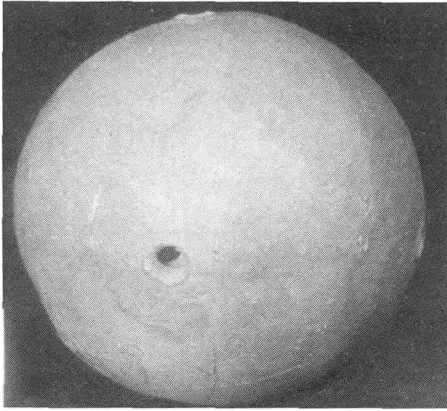
186. 橫翁(신1310(3-2))
三國時代(諸鹿史雄로부터 購入)
高 22.8cm, 口徑 10.2cm, 俵扁壺形. 陶質土器



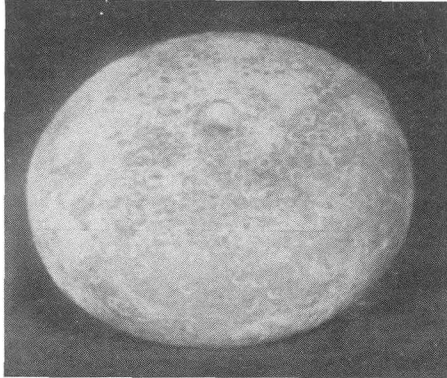
187. 橫翁(신1310(3-3))
三國時代(諸鹿史雄로부터 購入)
高 22.8cm, 口徑 10.2cm, 俵扁壺形. 陶質土器



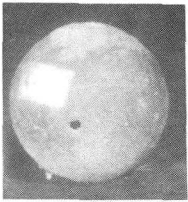
188. 土鈴壺(신1311(7-1))
三國時代(諸鹿史雄로부터 購入)
徑9.0cm, 六穴있음. 陶質土器



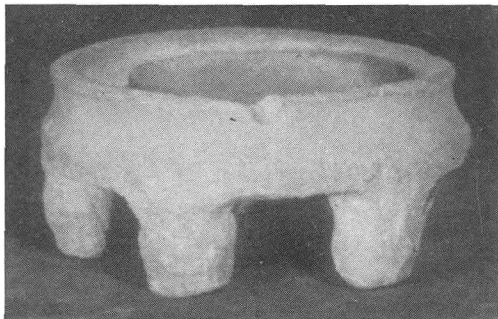
189. 土鈴壺(신1311(7-2))
三國時代(諸鹿央雄로부터 購入)
徑 10.0cm, 六穴있음. 二個所에 刻線紋 있음.
陶質土器.



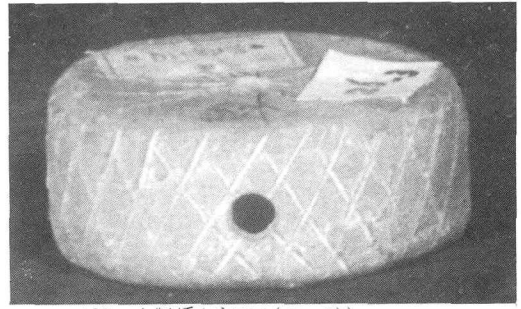
191. 土鈴壺(신1311(7-4))
三國時代(諸鹿央雄로부터 購入)
徑 8cm 二穴 印花紋있음. 陶質土器.



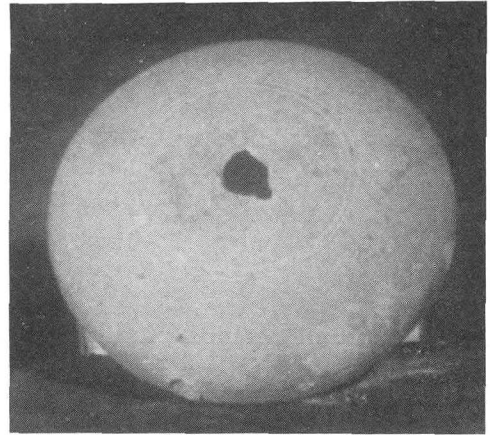
193. 土鈴壺(신1311(7-6))
三國時代(諸鹿央雄로부터 購入)
徑 8cm, 十穴있음. 陶質土器.



196. 陶硯(신1314(5-1))
三國時代(諸鹿央雄로부터 購入)
高 6.5cm, 徑 12cm, 五足附. 口緣一部 欠損.

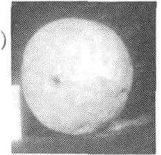


190. 土製壺(신1311(7-3))
三國時代(諸鹿央雄로부터 購入)
徑 7.0cm, 六穴있음. 刻線紋이 있음.

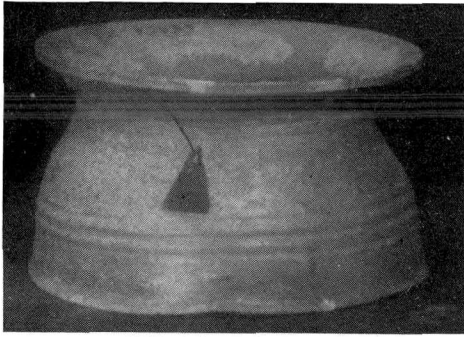


192. 土鈴壺(신1311(7-5))
三國時代(諸鹿央雄로부터 購入)
徑 7.0cm, 六穴있음. 陶質土器.

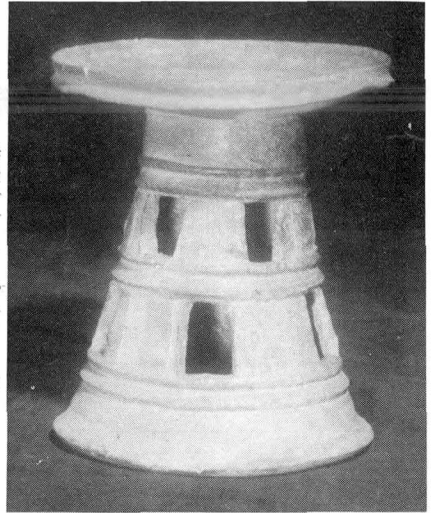
194. 土鈴壺(신1311(7-7))
三國時代(諸鹿央雄로부터 購入)
徑 5.5cm, 六穴. 陶質土器



195. 甕具土器(신1312)
三國時代(諸鹿央雄로부터 購入)
甕高 7cm, 徑 16cm, 釜高 10cm, 徑 9cm, 釜高 8cm,
徑 9.8cm, 勺高 8.7cm, 徑 11.5cm, 蓋徑
10.8cm 陶質土器.



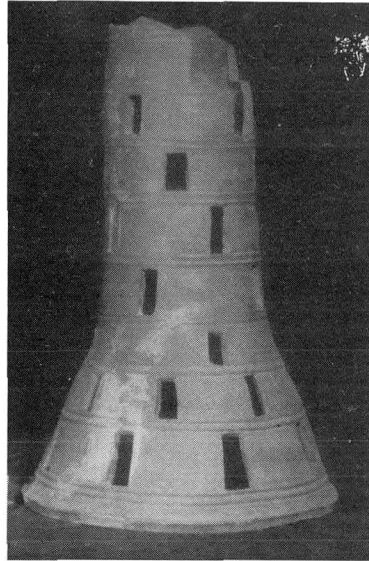
197. 器臺 (신1314(5-2))
三國時代(諸鹿央雄로부터 購入)
高 14.0cm, 徑 12cm, 陶質土器.



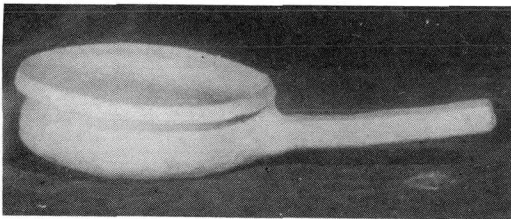
198. 器臺(신1314(5-3))
三國時代(諸鹿央雄로부터 購入)
高 10cm, 徑 16cm, 굽도리에 龜裂 6個所.
陶質土器.



199. 器臺(신1314(5-4))
三國時代(諸鹿央雄로부터 購入)
高 15.3cm, 徑 8.8cm, 口緣部 修理 1個所.
陶質土器.

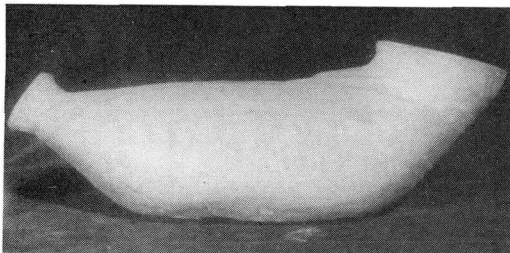


200. 器臺(신1314(5-5))
三國時代(諸鹿央雄로부터 購入)
高 37.5cm, 臺上部 欠失. 陶質土器.



201. 다리미 (신1315(8-1))
三國時代(諸鹿央雄로부터 購入)
口徑 10.3cm, 長 19.3cm, 把長 9.0cm, 陶質土器.

202. 받침모루 (신1315(8-2))
三國時代(諸鹿央雄로부터 購入)
高 8.5cm, 陶質土器. 根部欠損.

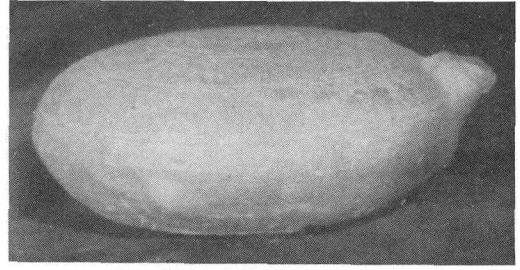


203. 鳥形土器 (신1315(8-3))
三國時代(諸鹿央雄로부터 購入)
高 10cm, 長 29cm. 陶質土器.

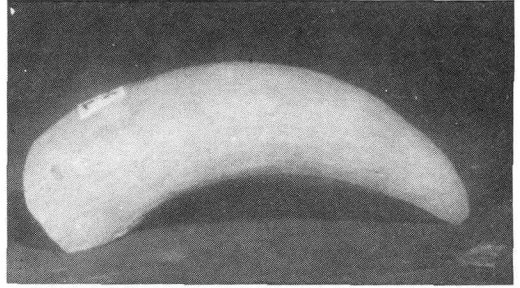




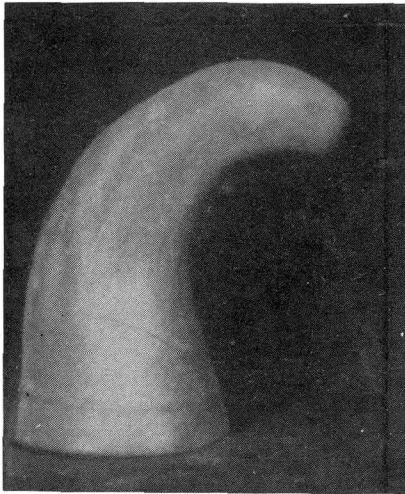
204. 蓋杯 (신1315(8-4))
三國時代(諸鹿史雄로부터 購入)
高 6.3cm, 幅 8.0×8.0cm, 口緣部 幾何刻紋.
陶質土器.



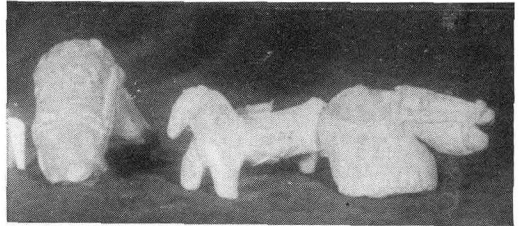
205. 注口附圓形土器 (신1315(8-5))
三國時代(諸鹿史雄로부터 購入)
高 4.0cm, 徑 10.5cm, 注口部 一部欠失.
陶質土器.



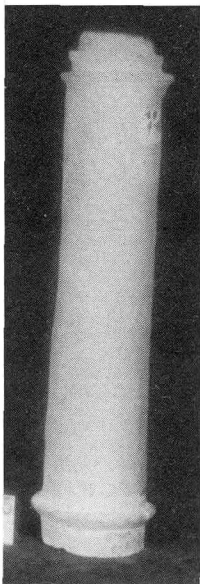
207. 角杯 (신1315(8-7))
三國時代(諸鹿史雄로부터 購入)
長 16.5cm, 口徑 5.3cm, 口緣一部 欠失.
陶質土器.



206. 角杯 (신1315(8-6))
三國時代(諸鹿史雄로부터 購入) 陶質土器
長 14.5cm, 口徑 6.7cm, 口緣部 破損修理.



209. 馬形土器 3個 (신1316)
三國時代(諸鹿史雄로부터 購入)
1. 長 9.2cm, 2. 長 7.0cm, 3. 6.5cm 陶質土器.



208. 筒形土器 (신1315(8-8))
三國時代(諸鹿史雄로부터 購入)
長 29cm, 口徑上 4cm, 下 6cm, 陶質土器.



210. 臺附盃 (신1346)
三國時代(遠山佑吉 寄贈)
高 23.5cm, 口徑 24.2cm 大破된 것을 接着修理.
口緣部 14.5cm 欠損. 陶質土器.

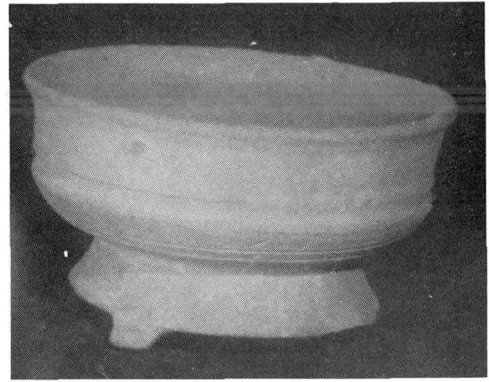


211. 蓋附鉢 (신1308(19-4))
 統一新羅時代
 高 12.7cm, 口徑 12.5cm, 蓋徑 12.6cm, 黑褐色釉가 있고 完形, 有蓋. 陶質土器.

部 欠失, 石膏修理. 陶質土器

高 7.5cm, 口徑 7.7cm, 高臺一

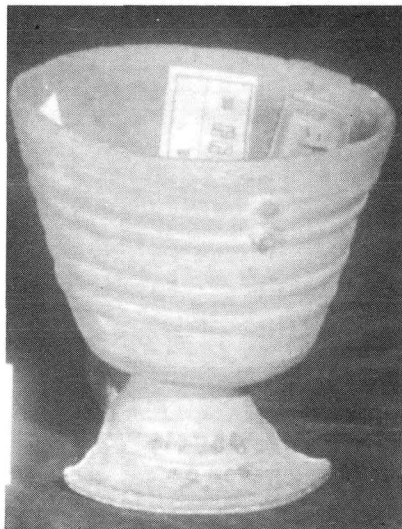
213. 洋盃形土器 (신1308(19-7))
 統一新羅時代.



212. 臺足附鉢 (신1308(19-6))
 統一新羅時代
 口徑 11.8cm, 高 7.0cm, 四足 中 一欠. 陶質土器.



214. 洋盃形器 (신1308(19-9))
 統一新羅時代
 口徑 8.2cm, 高 8cm, 五個所 纓絡欠失. 口緣部 修理. 陶質土器.



215. 洋盃形器 (신1308(19-10))
 統一新羅時代
 口徑 7.4cm, 高 7.5cm, 굽다리 三分之二 欠失. 陶質土器.



216. 蓋附鉢 (신1308(19-11))
 統一新羅時代
 高 20.0cm, 口徑 17.8cm, 蓋는 2片으로 갈라진 것을 修理. 胴部에 고사리紋 裝飾이 三個所. 陶質土器.



217. 蓋附盃 (1308(19-12))

統一新羅時代

口徑 12.2cm, 高 11.5cm, 蓋와 盃 둘레에 톱니帶, 蓋에 印花紋과 幾何紋이 있음.

218. 臺附盃 (신1308(19-13))
 統一新羅時代
 口徑 7.8cm, 高 7.3cm, 口緣部一個所破損
 陶質土器.



219. 盃 (신1308(19-14))

統一新羅時代

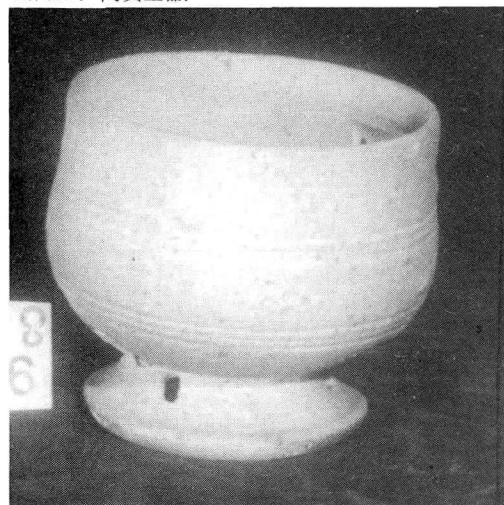
口徑 8cm, 高 3.3cm, 把手欠失. 器腹에 印花紋과 幾何紋. 陶質土器.



220. 臺附盃 (신1308(19-15))

統一新羅時代

口徑 11.5cm, 高 8.6cm, 三耳附, 口緣部 欠損.



221. 臺附盃 (1308(19-16))

統一新羅時代

口徑 8.8cm, 高 8.6cm, 口緣部 若干 欠失, 陰刻紋이 들어 있음. 陶質土器.



222. 骨壺 (신1308(19-18))

統一新羅時代

高 10.0cm, 口徑 10.3cm, 印花紋과 幾何紋 自然釉있음. 陶質土器.

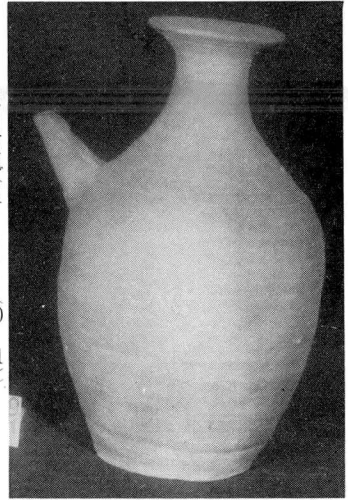
223. 印花紋瓶 (신1309(50-6))

統一新羅時代(諸鹿史雄로부터 購入)

高 14cm, 口徑 10.5cm, 口緣部 破損復原. 頸部와 胴部上半에 圓圈紋의 押捺되어 있음. 口緣端에서 심하게 벌어졌음. 陶質土器



224. 注口附瓶 (신1309(50-11))
統一新羅時代(諸鹿史雄로부터 購入)
高 18.5cm, 口徑 6.5cm, 肩部에 손으로 빚은 注口 一個가 있고, 肩部에 一條의 橫帶가 있음.
陶質土器



225. 長頸壺 (신1309(50-24))

統一新羅時代(諸鹿史雄의 수집품)

高 12.3cm, 口徑 9.5cm, 口緣部에 若干의 欠失이 있으며 頸部와 肩部에 印花圈紋과 幾何紋帶가 있음. 陶質土器



226. 骨壺 (신1309(50-25))

統一新羅時代(諸鹿史雄) 陶質土器

高 11.5cm, 口徑 10.1cm, 蓋徑 10.5cm, 蓋緣一部 欠失. 蓋에 宝珠形 把手가 있고 蓋頂部와 器上半部에 幾何學的紋樣.

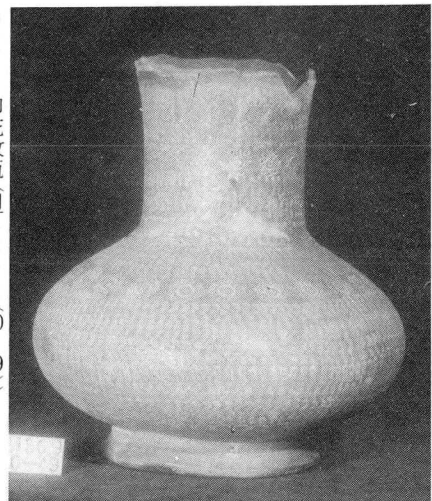
227. 長頸壺 (신1309(50-27))

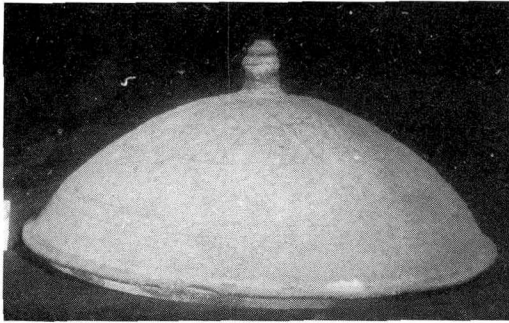
統一新羅時代(諸鹿史雄로부터 購入) 陶質土器

高 10.3cm, 口徑 9.8cm, 口緣部에 若干의 欠失이 있으며 頸部와 肩部에 印花圈紋과 幾何紋帶가 있음



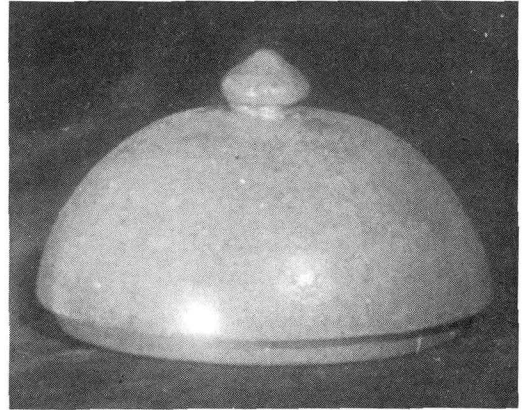
228. 印花紋瓶 (신1309(40-49))
統一新羅時代(慶州에서 發掘)
現高 28cm, 口徑 13cm, 口緣部 欠失. 頸部修理
低臺이나 小透孔이 있음. 器全面에는 印花紋이 있음.
陶質土器



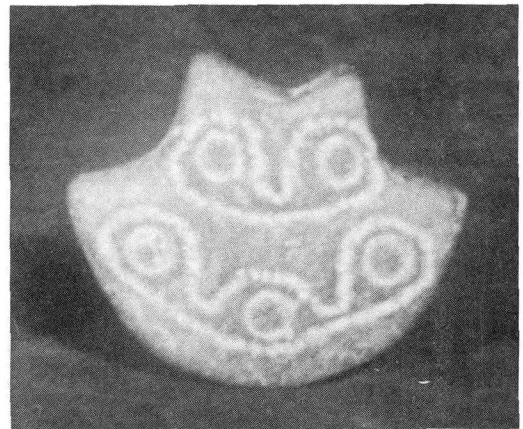


229. 蓋 (신1313(3-1))
 統一新羅時代(諸鹿史雄로 부터 購入)
 徑 2.5cm, 高 11.2cm, 自然釉 刻紋이고 印花紋있음. 陶質土器.

230. 蓋 (신1313(3-2))
 統一新羅時代(諸鹿史雄로 부터 購入)
 徑 11.7cm, 黃綠釉 鈕있고 印花點圓紋 陶質土器.



231. 蓋 (신1313(3-3))
 統一新羅時代(諸鹿史雄로 부터 購入)
 徑 12.1cm, 破損 接着修理. 陶質土器.



232. 異形陶角 (신1317)
 統一新羅時代(諸鹿史雄로 부터 購入)
 高 3.8cm, 點線이 있다.



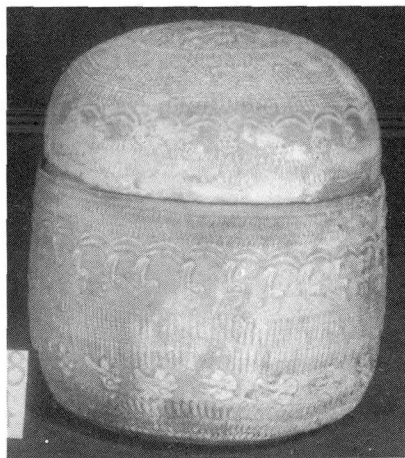
233. 骨壺 (신1318(8-1))
 統一新羅時代(諸鹿史雄로 부터 購入)
 高 40cm, 徑 35cm. 大破된 것을 全部接着修理.
 全面에 印花紋. 陶質土器.

234. 骨壺 (신1318(8-2))
 統一新羅時代(諸鹿史雄로 부터 購入)
 高 38cm, 胴徑 32cm. 大破된 것을 接着修理 蓋肩部 鹿은 陽壽. 陶質土器.





235. 骨壺(신1318(8-3))
 統一新羅時代(諸鹿央雄로 부터 購入)
 高 32cm, 胴徑 26cm. 大破된 것을 接着修理. 蓋의
 四耳 中二耳 欠失. 陶質土器.



236. 骨壺(신1318(8-4))
 統一新羅時代(諸鹿央雄로 부터 購入)
 高 18.5cm, 徑 16cm. 全面에 繩縑紋, 雲
 紋, 花紋, 印花紋.



237. 骨壺(신1318(8-5))
 統一新羅時代(諸鹿央雄로 부터 購入)
 高 16.5cm, 徑 17cm, 蓋大破된 것을 接着修理.
 三角形欠片 1個所.



238. 骨壺(신1318(8-6))
 統一新羅時代(諸鹿央雄로 부터 購入)
 高 15cm, 徑 16cm, 全面印花紋, 完形,
 陶質土器.

239. 骨壺(신1318(8-7))
 統一新羅時代(諸鹿央雄로 부터 購入)
 高 39cm, 徑 29cm, 蓋大破된 것을 接着修理 鈕頂
 3cm 欠失. 陶質土器.



240. 骨壺(신1318(8-8))
 統一新羅時代(諸鹿央雄로 부터 購入)
 高 30.5cm, 口徑 19cm. 蓋없음. 굽다리
 이 卽 八耳 附 印花紋. 陶質土器. 1個所

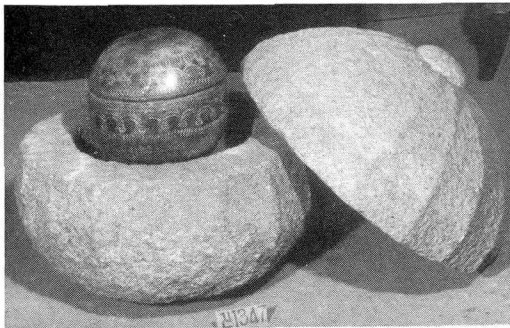




241. 臺附鉢 (신1323)
 統一新羅時代(東蕃出土)
 口徑 17.4cm, 高 14.2cm, 口緣部 9cm 欠失. 四耳附 大破된 것을 接着修理. 陶質土器.



242. 片耳附大盃 (신1345)
 統一新羅時代(遠山佑吉 寄贈)
 高 21.7cm, 口徑 20.8cm, 大破된 것을 接着修理. 波狀刻線紋과 印花環紋. 陶質土器.



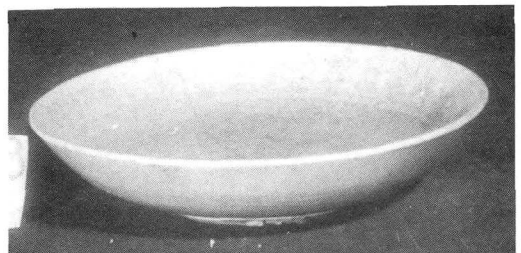
243. 綠釉骨壺·石盒 (신1347)
 統一新羅時代(國寶 125號)
 骨壺 高 16cm, 口徑 15.3cm,
 右函 高 43cm, 蓋徑 45cm, 印花紋 위에 綠釉를 의었다.



244. 綠釉托及蓋 (신1348)
 統一新羅時代(寶物 453號)
 碗總高 11.5cm, 蓋徑 10.0cm, 高臺徑 3.8cm, 托徑 20.0cm, 高 4.0cm, 底在徑 13.9cm, 蓋蓋가 있는 托臺으로 高火度燒成의 灰白色 胎土에 綠釉를 입힘. 蓋은 蓋部 꼭지의 釉가 剝釉됨. 굽이 높고 全半部에 泥土가 密着되어 있음. 蓋部 一個所 이빠짐. 把上面 一部剝釉 口緣이 이그러지고 굽받침에 이빠짐.



245. 土造佛座像 (신 1335)
 統一新羅時代(慶州)
 高 8.8cm, 臺坐長徑 4.8cm, 短徑 3.5cm
 土造如來座像으로 舟形光背가 무릎위로부터있으며 佛身과 光背를 받기爲한 倚土가 있어 함께 造成된 佛身頸部에서 切斷된것을 接着해 놓은것임.



246. 靑磁접시 (舍利容器) (신 1368 (14-13))
 高麗時代(開慶郡圓 笊)
 口徑 16.65cm~16.85cm, 高 3.7~3.9cm, 底徑 7.7cm. 水裂있는 帶淡綠의 靑磁釉 모래비집눈 4, 口緣과 胴底部에 걸쳐 龜裂있음.



247. 青磁盥(舍利容器)(신1368(14-2))

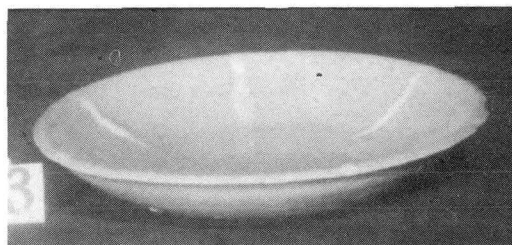
高麗時代(開慶郡 鳳笙里)

口徑 12.7cm~13.2cm, 高7.8cm, 底徑 6.6cm. 氷裂있는 帶褐의 青磁釉 口緣도 약간 外反되고 굽은 높음. 内底에 一條의 陰刻帶線이 있음. 모래비집는 口緣部에 龜裂있음.

249. 青磁白堆花紋접시(신1283)

高麗時代

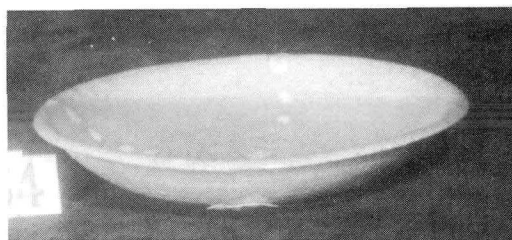
高 1.7~1.9cm, 徑 9.7cm. 氷裂없는 青磁釉 六花瓣形으로 各花瓣사이에 해당하는 곳에 白堆花線紋을 뽐 器面을 再整理하지 아니하고 둘레에 그냥 있음. 器内底와 굽에 굽받침 자리있음.



251. 青磁象嵌菊花紋盒子(신1281)

高麗時代

口徑 9.2cm 高 2.9cm. 氷裂있는 青磁釉若干 失透性 蓋部中央에 菊花紋象嵌 밀착 口緣을 抱舍한 蓋部 周緣에 押印縱列線紋이 있음. 硃砂目 3. 口緣에 破損있음.



248. 青磁白堆花紋접시(신1284)

高麗時代

徑 9.5cm, 高 1.7~1.9cm. 氷裂있는 青磁釉 内面에 十字로 點線 白堆花紋이 있음. 内底와 外底에 굽받침 자국있음.



250. 青磁象嵌菊紋盒(신1282)

高麗時代

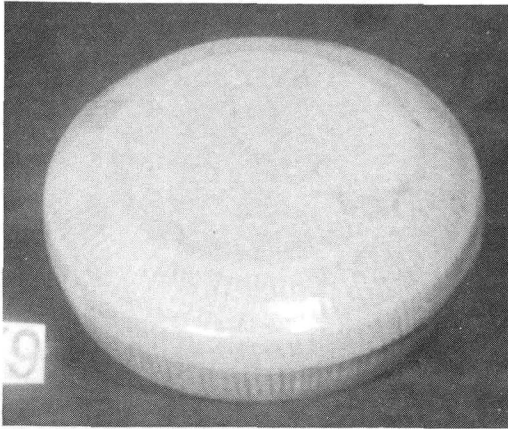
高 2.4~2.7cm 徑 4.5cm 氷裂있는 青磁釉(蓋部) 밀착은 口緣의 완자紋帶에만 數條의 氷裂이 있고 其外 氷裂없는 蓋部에는 菊花紋과 圓點紋이 있고 蓋와 밀착 口緣에 완자문 있음.



252. 青磁象嵌唐草紋盒子(신1280)

高麗時代

口徑 8.5cm, 高 3.4cm. 氷裂있는 青磁釉 蓋部中央에 草花紋象嵌 있고 그周圍엔 세밀한 陰刻縱列線紋 있음. 硃砂目 밀착口緣에 이빠진곳 있음.



253. 青磁陰刻蓮葉紋盒子(신1279)
高麗時代

口徑 8.8cm. 高 4.0cm. 底徑 5.8cm. 若干氷裂있음. 青磁釉 全體의으로 窯變있음 釉孔과 露胎가 數個 所있음. 蓋部中央 陰刻蓮葉紋 주위와 밑쪽에 縱列陰刻 線紋 있음. 珪砂目.

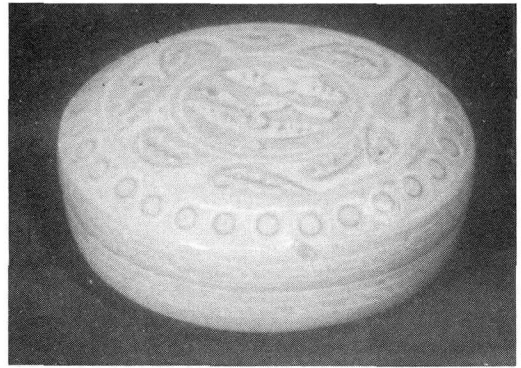
255. 青磁象嵌牡丹紋盒子(신1277)
高麗時代

口徑 8.5~8.6cm, 高 3.9cm. 氷裂있는 青磁釉 蓋部의 釉는 透明한데 밑쪽의 釉는 失透性으로 氷裂 마다 鐵金色이 솟아있음. 蓋部에 牡丹紋象嵌.



257. 青磁象嵌牡丹紋油瓶(신1275)
高麗時代

口徑 2.7cm, 高 3.9~4cm, 底徑 4.1cm 氷裂있는 青磁釉 胴底에 一個所 露胎있음. 牡丹紋 象嵌. 口緣에 刻釉된곳. 이빠진곳 있음. 珪砂目 3.



254. 青磁象嵌雙鳥紋盒子(신1278)
高麗時代

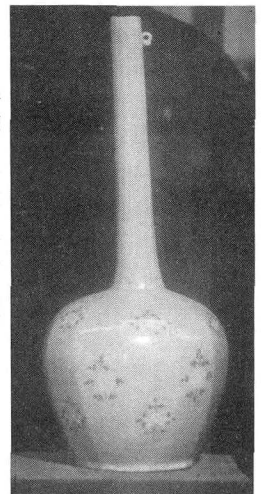
口徑 8.8~8.9cm, 高 3.6~3.8cm, 氷裂있는 青磁釉 蓋部에 雙鳥唐草圈紋이 있고 蓋와 밑쪽 口緣에 完자문이 있음. 珪砂目 3.



256. 青磁象嵌菊花紋小壺(신1276)
高麗時代

口徑 1.9cm, 高 4.55~4.7cm, 底徑 3.3~3.4cm, 氷裂있는 青磁釉 거의 全面에 窯變있음. 底部 脫釉 口緣이 밑으로 깨여 들어간 特殊한 形態로 胴部에 菊花 周緣에 陽刻 蓮瓣紋帶가 있음.

258. 青磁象嵌牡丹菊花紋長頸瓶(신1274)
高麗時代
口徑 2.5~2.6cm, 高 37.9~38cm, 底徑 9.7~10.0cm, 氷裂있는 青磁釉 十二面 मुख임의 長頸瓶으로 頭部에 雲文 胴部에 牡丹菊花象嵌이 있음. 珪砂目 5 蓋없고 長頸端의 鈕端 破損.

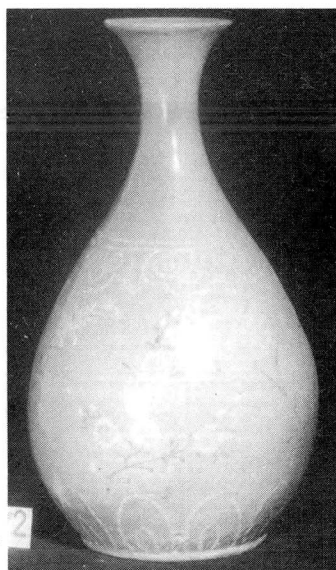




259. 青磁象嵌牡丹紋油瓶 (신1273)

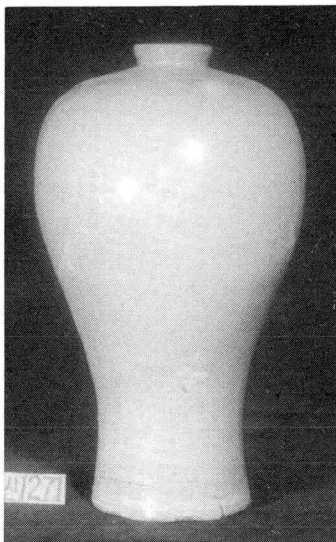
高麗時代

口徑 3.65cm, 高 5.5cm, 底徑 4.1cm, 氷裂있는 青磁, 耐火土 비집눈. 牡丹折枝紋 있음. 口緣에 三 個所 이가빠짐. 胴部에 破損. 龜裂數條 있음.



260. 青磁象嵌菊章紋瓶 (신1272)
高麗時代
口徑 7.8 ~ 8.2cm, 高 32.3 ~ 32.4cm, 底徑 11.6 ~ 11.8cm, 氷裂있는 青磁釉 酸化 窯變 많고 釉 孔이 많으며 露胎된 곳도 있음. 胴部에 菊花辯如意頭 胴 部에 菊章紋 底部에 蓮瓣紋.

261. 青磁象嵌雲鶴紋梅瓶 (신1271)
高麗時代
口徑 5.2cm, 高 30.3cm, 底徑 10.6cm, 氷裂있 는 青磁釉 肩部에 氣泡로 湧기된 곳 大小 수 개 소 있고 底 部에 龜裂數條 있음. 肩部에 如意頭紋 胴部에 雲鶴紋 있 음. 底部에 완자문.



262. 青磁象嵌菊花紋접시 (신1270)

高麗時代

口徑 13.4~13.6cm, 高 3.9~4.2cm. 氷裂있는 青 磁釉 內外共히 窯變으로 變色되고 있음. 内部菊花 如意頭紋 外部 花紋있음. 內外釉孔 口緣에 窯痕있 음. 珪砂目.



263. 青磁象嵌花鳥蝶紋대접 (신1269)

高麗時代

口徑 20.6~21cm, 高 8.1~9.1cm, 底徑 6.8~7cm. 外部 若干氷裂있는 青磁釉 外底若干 窯變있음. 内部 花鳥蝶紋있고 外部 牡丹唐草象嵌. 口緣部 窯痕있음.



264. 青磁象嵌菊花紋대접 (신1268)

高麗時代

口徑 19.7~20cm, 高 5.6~5.9cm, 底徑 6.1~6.4 cm. 無氷裂 底質 青磁釉 内部 石榴紋 外部 菊花紋 象 嵌있음. 珪砂目, 口緣部 若干窯痕. 굽밑 약간 欠損.



265. 靑磁象嵌菊花紋大접 (신1267)

高麗時代

口徑 20~20.2cm, 高 8.2~8.4cm, 底徑 6.9~7cm. 內底水裂있는 靑磁釉 外部 口緣에 窯痕있음. 內部 石榴紋 外部菊花紋象嵌. 硃砂目.



266. 靑磁象嵌菊花紋大접 (신1266)

高麗時代

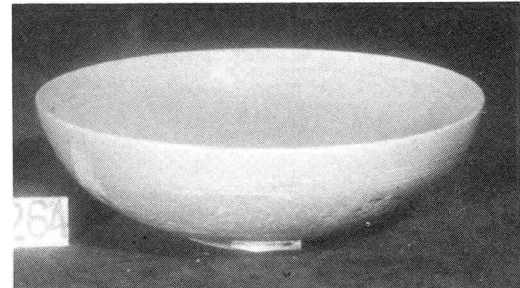
口徑 21.2cm, 高 8.9cm, 底徑 7.5cm, 一部에 氷裂있는 靑磁釉 內部 口緣에 酸化요변 있음. 口緣部에 龜裂 굽에 欠損있음. 內部 石榴紋 外部 菊花紋 硃砂目 3. 外部窯痕있음.



267. 靑磁象嵌菊花紋大접 (신1265)

高麗時代

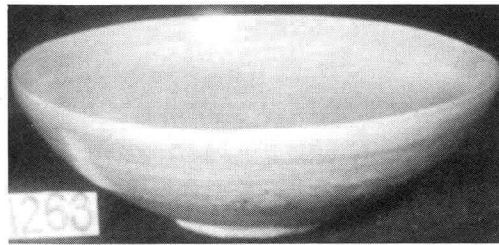
口徑 19.9cm, 高 7cm, 底徑 6.9cm, 氷裂있는 靑磁釉 內部에 용기部 수개쳐있고 外部에 破裂孔 1個 처 있음. 內部에 石榴紋 外部菊紋 硃砂目 3.



268. 靑磁象嵌牡丹唐草紋大접 (신1264)

高麗時代

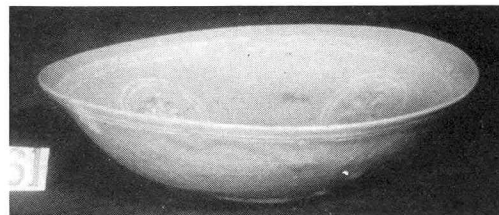
口徑 18.5cm, 高 5.8cm, 底徑 6.5cm. 氷裂있는 靑磁釉 内外에 釉孔 약간있음. 內面氷裂이 泥土스며들다. 內面 石榴 外面 牡丹唐草象嵌있음. 硃砂目 3.



269. 靑磁象嵌菊唐草紋大접 (신1263)

高麗時代

口徑 19.8cm, 高 8.8cm, 底徑 6.7cm, 內底氷裂있는 靑磁釉 內底酸化 外底에 窯變있음. 內面 一個處에 窯痕있고 外部窯裂있음. 內部 菊石榴紋 外部 菊唐草紋이 象嵌 硃砂目 3.



271. 靑磁象嵌牡丹紋鉢 (신1261)

高麗時代

高 5.3cm, 口徑 18.3cm, 底徑 6.3cm, 外部에 氷裂 靑磁釉. 外部 釉藥은 집중용융응결된 곳이 많음. 內部에 牡丹紋이 外部口緣에 二條帶線이 象嵌되어 있음. 硃砂目.



270. 靑磁象嵌菊唐草紋大접 (신1262)

高麗時代

口徑 19.8cm, 高 8.8cm, 底徑 6.7cm, 內部 氷裂있는 靑磁釉 內部약간 窯變있고 外部一部 釉藥용융상태 不良 釉孔있음. 內部 石榴紋 外部 菊唐草紋 象嵌 硃砂目 內底釉藥응결.



272. 粉靑砂器象嵌龜甲紋사발(신1260)

高麗時代

口徑 19.0cm, 高 8.6cm, 底徑 5.7cm, 氷裂있는 粉靑系 釉藥 口緣部와 外部에 露胎있음. 内部에 印花 龜甲紋 外部에 印花菊紋 있음. 口緣部에 破損 損缺 있음. 모래받침.



273. 靑磁象嵌牡丹文鉢(신1259)

高麗時代

口徑 10.6~11cm, 高 5.8~6cm, 底徑 6.4~6.6cm, 數條의 氷裂있는 靑磁釉. 内部素紋. 外部 牡丹紋을 象嵌함. 硃砂目 3.



274. 靑磁象嵌菊花紋 角보시기 4個(신1258)

高麗時代

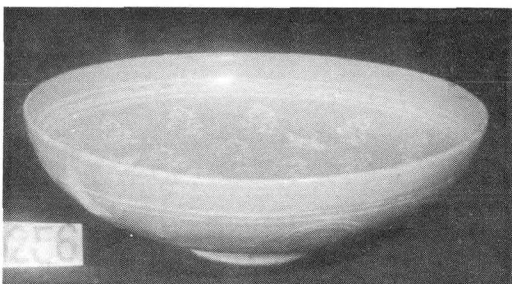
1. 高 4.3cm, 徑 11.6cm, 2. 高 4.5cm, 徑 11.9cm, 3. 高 5.0cm, 徑 12.3cm, 4. 高 5.1cm, 徑 11.9cm, 四個中 一個의 釉藥에만 氷裂이 있음. 靑磁釉 角形으로 内面에는 底部에 押印으로 花瓣如意頭紋을 外面에는 方格内에 各各 菊花紋을 象嵌함. 硃破目.



275. 靑磁象嵌菊唐草紋대접(신1257)

高麗時代

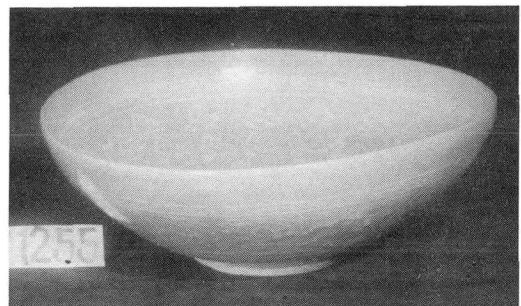
口徑最大 20.6cm, 高 9.15cm, 底徑 6.15cm, 氷裂있는 低質靑磁釉. 釉실익은 곳 있고 酸化요변된 곳있음. 内部엔 柳慮紋, 外部엔 菊唐草紋이 象嵌되어 있음. 모래받침.



276. 靑磁象嵌雲鶴紋대접(신1256)

高麗時代

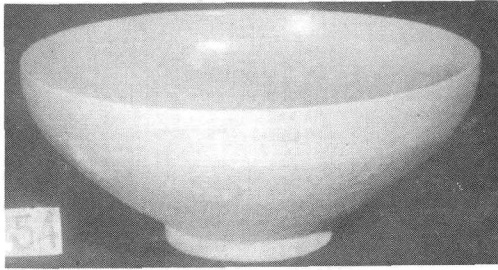
口徑 19.8cm, 高 6.4cm, 底徑 6.11cm, 氷裂있는 저질의 靑磁釉. 内外部에 釉孔이 많음. 内部에 雲鶴紋. 外部에 菊花紋이 象嵌되어 있음. 모래받침.



277. 靑磁象嵌雲鳳文대접(신1255)

高麗時代

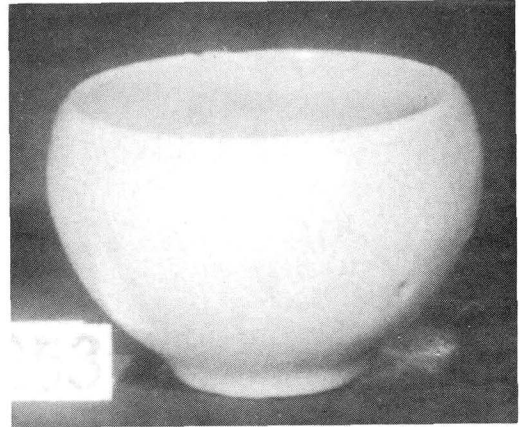
口徑 20.9cm, 高 7.3cm, 底徑 7cm, 内部一部에만 釉氷裂이 있는 靑磁釉 外部一部分의 용융상태 不良으로 全연 文樣이 나타나지 않음. 内部에 雲鳳文. 外部에 菊唐草紋이 象嵌되어 있음. 硃砂目.



278. 青磁象嵌雲鳳紋大접 (신1254)

高麗時代

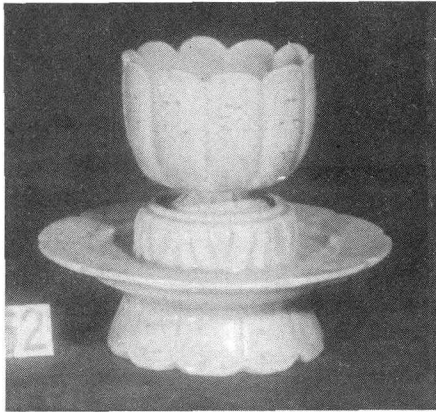
口徑 20.0cm, 高 8.5cm, 底徑 7.3cm. 無水裂의 青磁釉 특히 外底部를 포함한 全體의 釉 용융상태 不良, 內部엔 雲鳳文이 外部엔 牡丹唐草가 象嵌되어 있음. 珪砂目 3.



279. 青磁陰刻花紋蓋 (신1253)

高麗時代

口徑 5.2cm. 水裂있는 青磁釉 外部에 완자문帶와 草花紋이 陰刻되어 있음. 內部 釉孔數個, 口緣에 若干欠損 있고 外部에 釉막탈 1個處 있음.



280. 青磁象嵌菊花紋托蓋 (신1252)

高麗時代

淺: 高 6.2cm, 徑 7.3cm, 底徑 3.9cm, 托: 高 5.6cm, 徑 13.2cm, 底徑 8.3cm. 水裂있는 青磁釉 蓋 外 底에 窯變으로 褐色으로 된 곳이 있음. 蓋과 托에는 菊花紋象嵌이 있으나 托에는 白土의 용융된곳이 있음. 蓋口緣에 약간 欠損있고 托에 欠損修理.



281. 青磁龜形水注 (신1251)

高麗時代 (寶物 452號)

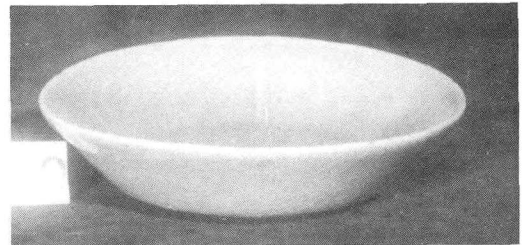
高 14.3cm, 長 18.8cm, 幅 15.2cm. 底徑 10.3cm, 龜形水注로 蓮花가 바치고 있음. 數條의 水裂있는 우수한 青磁釉 龜甲內에 王字 陰刻紋이 있음. 蓋部 없고 頭部 四個處 金色修理 있음. 珪砂目 3.



282. 青磁象嵌菊花紋托蓋 (신1250)

高麗時代

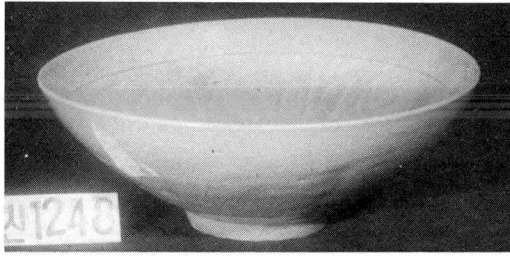
蓋: 徑 6.5cm, 高 6.1cm, 底徑 3.3~3.4cm. 托: 徑 13.9cm, 高 5.7cm, 底徑 7.6cm. 蓋에는 象嵌, 托은 陰刻紋이 있는 것으로 同一한 一組가 아닌 것 같다. 蓋은 釉藥 용융상태 不良, 托에 약간의 破損.



283. 青磁陽刻菊花紋접시 (신1249)

高麗時代

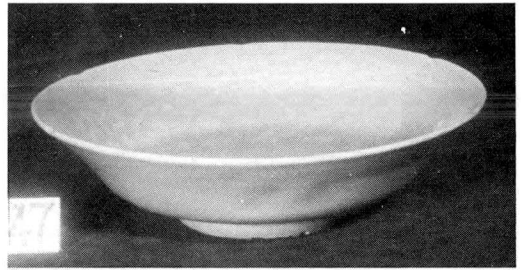
口徑 13.9~14.3cm, 高 3.2cm. 水裂있는 青磁釉 五花瓣形으로 內底에 菊花紋있음. 珪砂目 3.



284. 青磁陽刻草花紋대접 (신1248)

高麗時代

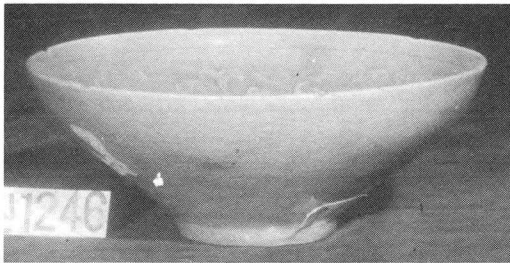
口徑 18.5cm, 高 7cm, 底徑 6cm. 氷裂있는 青磁釉 内部中心部に 花瓣을 押型으로 數條縱列로 나타내고 草葉紋을 나타냄. 硃砂目 3.



285. 青磁陽刻蓮唐草紋花形대접 (신1247)

高麗時代

口徑 17.9cm, 高 5.1cm, 底徑 7cm. 無氷裂의 青磁釉. 硃砂目 3. 口緣에 약간欠損.



286. 青磁陽刻蓮唐草紋花形대접 (신1246)

高麗時代

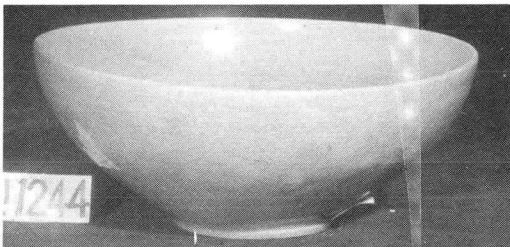
口徑 17.8cm, 高 7cm, 底徑 6cm. 氷裂이 있는 酸化朕燒成의 青磁釉, 硃砂目 3.



287. 青磁陽刻蓮瓣紋鉢 (신1245)

高麗時代

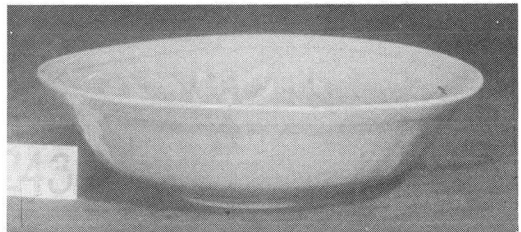
高 7.3cm, 口徑 18.3cm, 底徑 6.3cm. 氷裂있는 青磁釉. 内部押型 造出花瓣草花紋이 있음. 硃砂目 3. 口緣部에 窯痕있음.



288. 青磁陽刻葡萄紋대접 (신1244)

高麗時代

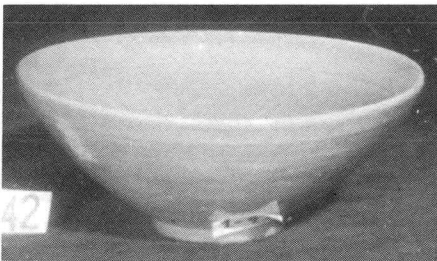
徑 19.2cm, 高 7.1~7.6cm, 底徑 6.5~6.6cm. 氷裂있는 青磁釉 内部 全面과 外部의 大部分이 酸化窯變됨. 内部의 主紋樣은 押型 造出로 葡萄文을 나타냄. 硃目 3.



289. 青磁陽刻牡丹紋대접 (신1243)

高麗時代

口徑 17.0cm, 高 5.2cm, 底徑 6.1cm. 氷裂있는 青磁釉. 内部에 押型造出 牡丹紋있음. 硃砂目 3.



290. 青磁陽刻牡丹紋사발 (신1242)

高麗時代

口徑 18.5cm, 高 7.6cm, 底徑 6.0cm. 氷裂있는 低質의 青磁釉. 内部에 押型造出紋 있음. 모래반침.



291. 青磁劃花紋바래기 (신1241)

高麗時代

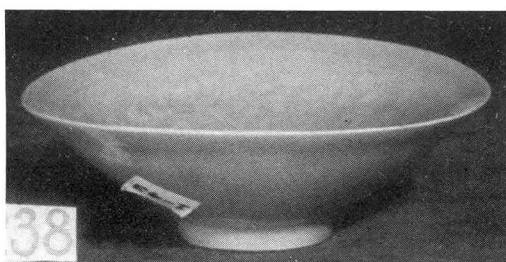
口徑 11.9~12.2cm, 高 3.5~3.9cm, 底徑 3~3.1cm, 若干의 氷裂이 있는 青磁釉. 内部에 陽刻花瓣紋있음. 口緣에 약간의 欠損이 있음. 耐火土 비침눈.



292. 靑磁唐草紋바래기 (신1240)

高麗時代

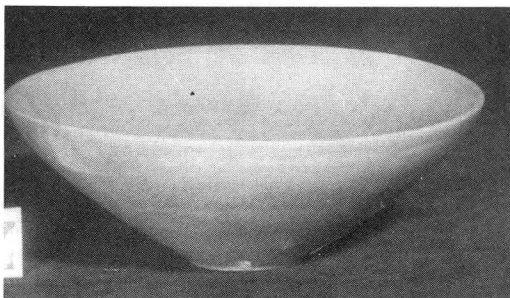
口徑 10.8~10.9cm, 高 3.7cm, 底徑 3.4cm, 미세한 氷裂이 있는 黃褐色의 窯變된 靑磁釉. 内部에 押型造出 唐草紋이 있음. 口緣部의 釉藥이 若干 박탈되고 口緣部에 약간의 欠損이 있음.



293. 靑磁唐草紋대접 (신1238)

高麗時代

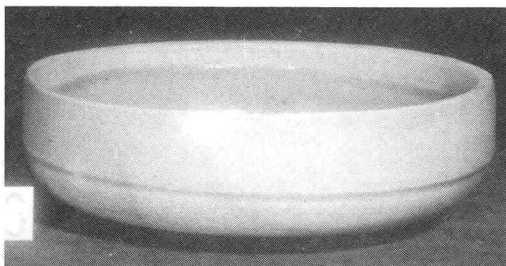
徑 15~15.6cm, 高 4.9~5.2cm, 底徑 5~5.2cm, 氷裂없는 靑磁釉. 押型造出 牡丹唐草紋이 있음. 硃砂目.



294. 靑磁陽刻蓮唐草紋 대접 (신1237)

高麗時代

口徑 15.8cm, 高 6.0cm, 底徑 3.9cm, 氷裂있는 靑磁釉 押型造出. 蓮唐草紋이 있음. 硃砂目 3, 口緣 一個所에 龜裂있음.

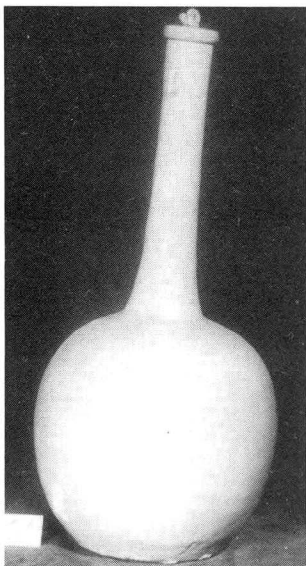


295. 靑磁劃花盒子蓋 (신1236)

高麗時代

徑 25.8cm, 高 7.3cm, 酸化窯變된 곳에는 氷裂이 있음. 口緣 一個所에 龜裂있음.

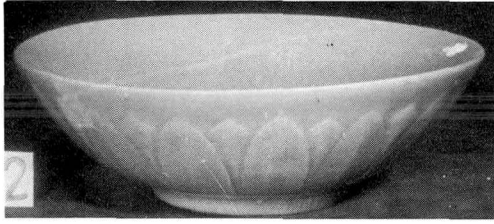
296. 靑磁陰刻草花紋長頸瓶 (신1234)
高麗時代
高 37cm, 口徑 3.3cm, 底徑 10cm, 氷裂있는 靑磁釉 로 거의 全面에 酸化窯變있음. 底部脫釉되고 뚜껑의 色 은 綠褐色釉임. 胴部에 陰刻草花折枝있음. 長頸 끝이 절단됨.



297. 靑磁瓜形水注 (신1233)

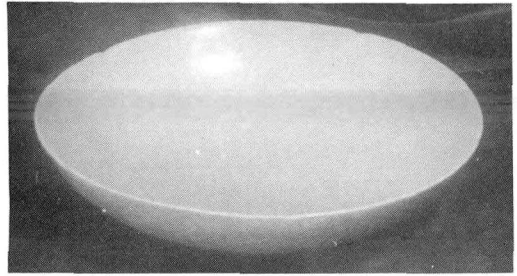
高麗時代

高 19cm, 口徑 3.8cm, 胴徑 16.1cm, 底徑 9.5cm, 氷裂이 있는 良質의 靑磁釉, 底部脫釉 砂土 비집는 5, 瓜形으로 各面에 陰刻草紋折枝가 있음.



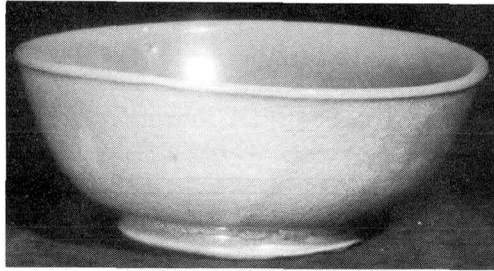
298. 青磁陽刻蓮瓣紋 대접 (신1232)
高麗時代

口徑 18cm, 高 6cm, 底徑 7.2cm, 内部에만 氷裂이 있음. 青磁釉 外部엔 蓮瓣을 陽刻으로 나타냄. 内部 一個에 釉孔있고 硃砂目 3.



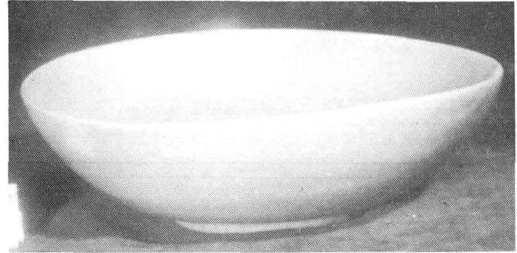
299. 青磁草花紋花形대접 (신1231)
高麗時代

口徑 17.2cm, 高 4.2cm, 底徑 6.5cm, 氷裂있는 青磁釉 内部에 陰刻으로 石榴折枝紋六個를 배치함. 硃砂目 3. 五花形.



300. 青磁陰刻蓮花紋대접 (신1230)
高麗時代

口徑 9.0cm내외, 高 7.5cm내외 底徑 10.0cm, 氷裂있는 青磁釉 外部 一部에 窯變있음. 内部에 蓮葉紋 外部에 蓮花折枝가 陰刻되어 있음. 甬의 造出이 거대함. 硃砂目 3. 完形.



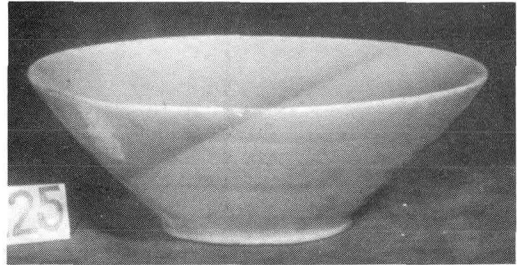
301. 青磁陰刻鸚鵡紋대접 (신1227)
高麗時代

口徑 16.6~17.4cm, 高 5.0~6.4cm 底徑 6.8cm, 無氷裂의 半失透, 青磁釉, 内底에 陰刻으로 鸚鵡壹雙이 그려짐. 硃砂目 3.



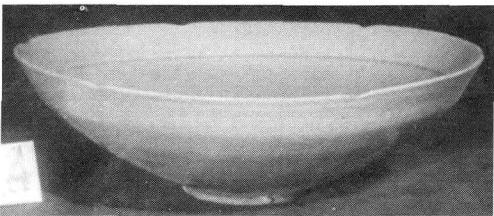
302. 青磁梅瓶蓋 (신1226)
高麗時代

口徑 11.2~11.5cm, 高 5.2~4.7cm, 底徑 6.2cm, 氷裂이 있는 良質의 青磁釉 梅瓶의 뚜껑으로 内部에 硃砂目 3.



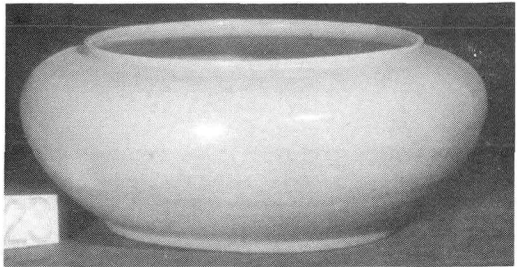
303. 青磁대접 (신1225)
高麗時代

口徑 16.7cm, 高 5.7~6.0cm, 底徑 6.85-6.9cm, 無氷裂의 帶褐青磁釉 日暈紋甬, 耐火土, 비집는 六個.



304. 青磁바래기 (신1224)
高麗時代

口徑 7.6cm, 高 5.3cm, 底徑 4.5cm, 氷裂있는 帶褐青磁釉 6花瓣形으로 비집는 完形.



305. 青磁缸 (신1223)
高麗時代

口徑 7.8cm, 高 10cm, 底徑 15.7cm, 釉氷裂이 있는 良質의 青磁釉 外底一部 釉용융상태 不良, 硃砂目 4. 完形.



306. 靑磁사발 (신1222)

高麗時代

口徑 18.8cm, 高 9.3cm, 底徑 7cm, 無水裂의 靑磁釉 施釉가 고르지 아니하고 外部 器面의 整理가 고르지 아니함. 硃砂目 4. 完形.



308. 靑磁鉢 (신1220)

高麗時代

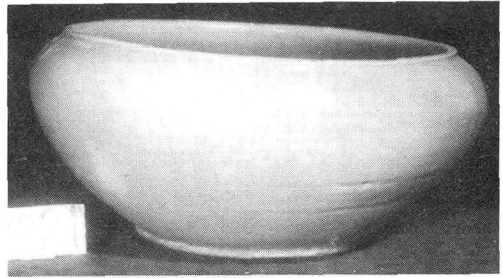
口徑 16.75~16.95cm, 高 8~8.2cm, 底徑 7.3~7.6cm, 花形으로 水裂있는 靑磁釉 口緣部는 半쯤 달아 정리하고 굽은 獻함. 耐火土, 비집눈.



310. 靑磁盥 (신1218)

高麗時代

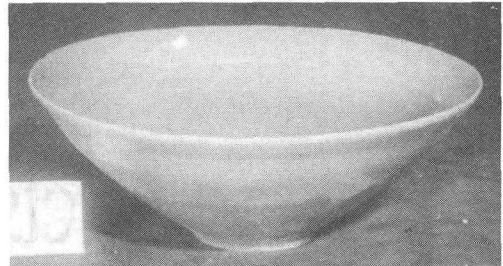
口徑 13.8~14cm, 高 5~5.5cm, 底徑 4.7~4.8cm, 無水裂의 靑磁釉 日暈紋굽, 耐火土 비집눈 4, 外部 口緣가까이에 一部 窯變色 있음.



307. 靑磁缸 (1221)

高麗時代

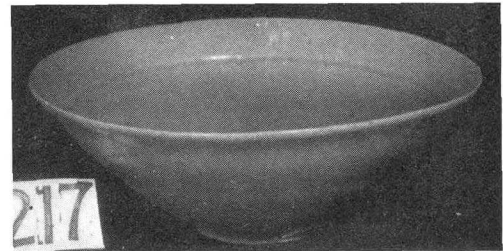
口徑 21.9~24cm, 高 11.5~12.2cm, 底徑 12.4~12.9cm, 靑磁釉 外部에 水裂이 많으며 一部 용융상태 不良, 굽바닥 脫釉, 耐火土, 비집눈. 完形.



309. 靑磁盥 (1219)

高麗時代

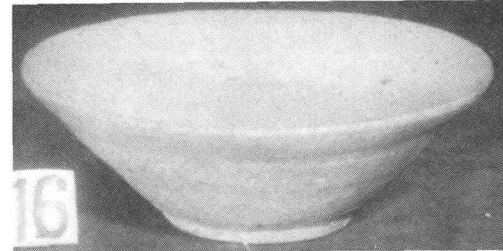
口徑 12.7~12.8cm, 高 4.55~4.7cm, 底徑 3.3~3.4cm, 無水裂의 靑磁釉 外部에 窯變色 있음. 耐火土 비집눈 3. 口緣部에 1個所 이빠짐.



311. 靑磁盥 (신1217)

高麗時代

口徑 12.8~13cm, 高 5cm, 底徑 3.4cm, 無水裂의 靑磁釉 内部에 細孔이 많음. 굽밑 脫釉 耐火土, 비집눈 3.



312. 靑磁盥 (신1216)

高麗時代

口徑 12.6cm, 高 4.6~4.7cm, 底徑 5cm 靑磁釉이 나 용융상태 不良으로 帶紅褐白色임. 굽은 日暈紋 굽임.



313. 青磁碗 (신1215)

高麗時代

口徑 8.1cm, 高 5.5~5.7cm, 底徑 3.7cm, 無水裂의 青磁釉 六花形 口緣과 굽에 各 一個所 이빠짐. 耐火土, 비집눈 3, 青磁托蓋의 蓋임. 托이 없어진 것임.



314. 青磁盥 (신1214)

高麗時代

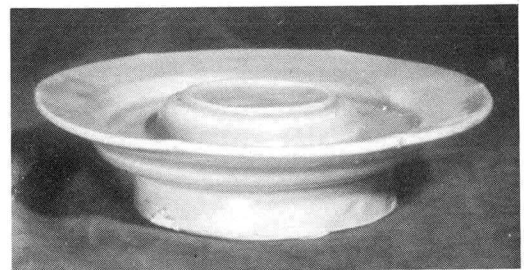
口徑 11.5cm, 高 6.4~6.9cm, 底徑 5.2cm, 無水裂의 青磁釉 外部底部 一部에 窯變色임. 硃砂目 3. 口緣一部 이빠짐.



315. 青磁盥 (신1211)

高麗時代

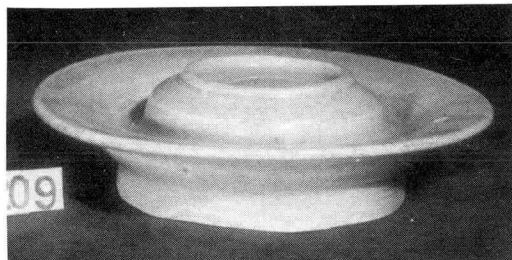
口徑 7.1~7.3cm, 高 7cm, 底徑 3.4~3.5cm, 水裂있는 青磁釉 外部 口緣에 陰刻紋帶 있음. 硃砂目不口緣 一個所 이빠짐.



316. 青磁托 (신1210)

高麗時代

徑 15.2cm, 高 3.9cm, 底徑 8.8cm, 蓋은 없고 托만 있음. 帶綠青磁釉, 無水裂 모래비집눈 5個.



317. 青磁托 (신1209)

高麗時代

徑 13.2cm, 高 3.9~4.5cm, 底徑 8.6cm 蓋은 없고 托만있음. 굽의 釉藥이 部分的으로 脱落됨. 釉水裂 있음.



318. 白磁盃 (신1212)

朝鮮時代

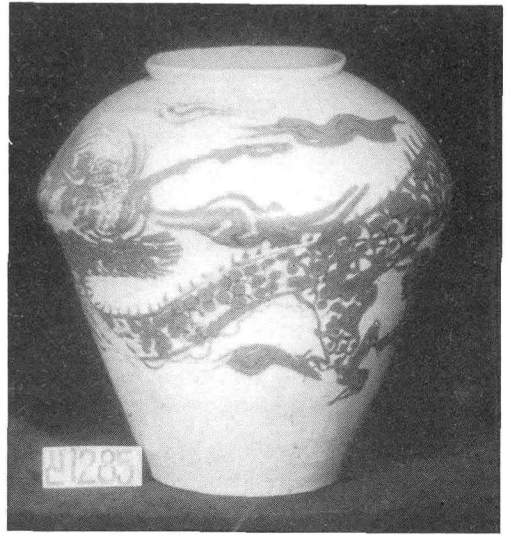
口徑 9.2~9.3cm, 高 6.3~6.7cm, 底徑 4.1~4.25cm, 미세한 釉水裂이 있는 산화된 帶黃褐의 白磁釉. 굽이 높고 모래받침. 白磁盃로 볼 수 있음.



319. 白磁盃 (신1213)

朝鮮時代

口徑 9.5~9.7cm, 高 5.4~5.5cm, 底徑 4~4.2cm
釉水裂이고 失透性的 窯變된 帶褐의 白磁釉, 耐火土,
비집눈? 白磁盃로 볼 수 있음.



320. 白磁鐵畫竜紋壺 (신1285)

朝鮮時代

口徑 12~13.5cm, 高 28.2~29cm, 底徑 13.3cm,
氷裂 光澤있는 透明 白磁釉 胴部에 鐵砂로 竜을그
림. 底部에 破損龜裂있고 胴部 한쪽이 찌그러짐.

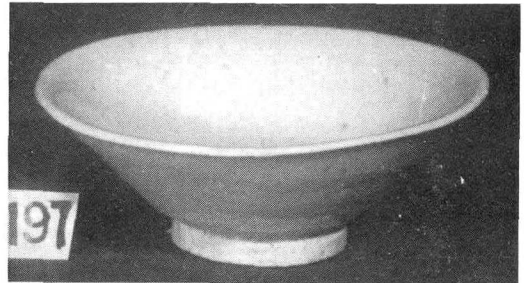


321. 白磁托盞 (신1196)

中國 宋代

盞: 高 3.6cm, 徑 7.9cm, 底徑 1.8cm.

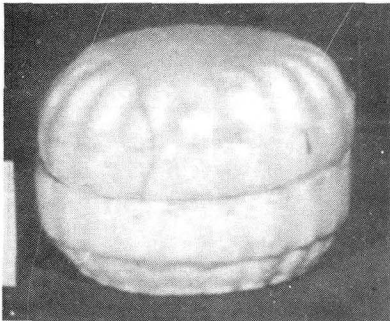
托: 高 6.8cm, 徑 7cm, 孔 3.8cm, 方形 6.9cm, 盞
·托의 釉藥이 差異있음. 盞白釉 托靑白釉 盞口緣과
胴部에 걸쳐 一條의 龜裂있고 胴底의 1個所에 釉藥
剝落된 곳 있음. 托은 方形에 四個處에 眼象있고 托
及 口緣에 缺損있음.



322. 白磁小碗 (신1197)

中國 宋代

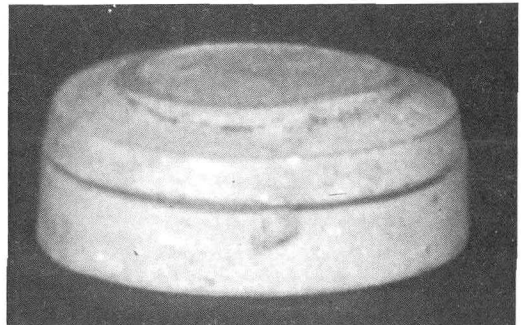
高 4.2cm, 口徑 10.8cm, 底徑 4.2cm, 牙白釉로 굽
에 脫釉됨 器內 口緣에 一條帶線이 있고 碗底에
環紋이 있음.



323. 白磁花形盒 (신1198)

中國 宋代

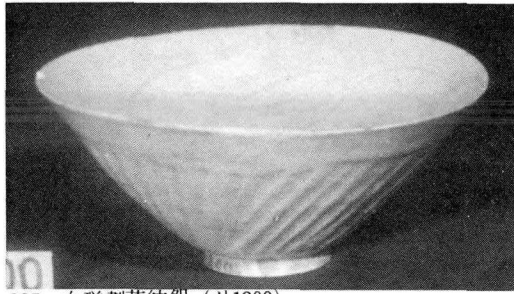
高 3cm, 口徑 3.8cm, 底徑 2.95cm 花形盒子로 靑
白釉 底部와 蓋部 内部 밀착, 口緣에 脫釉 蓋部에
條의 龜裂있고 밀착 口緣에 약간 缺損있음.



324. 白磁盒子 (신1199)

中國 宋代

蓋徑 4.7cm, 高 2cm. 底徑 3cm, 牙白釉로 底部
剝釉, 밀착에 口緣과 胴部에 걸쳐 龜裂있음.



325. 白磁劃花紋盥 (신1200)

中國 宋代

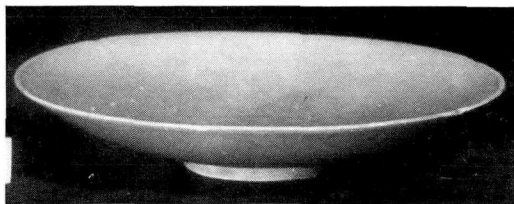
口徑 12.1~12.2cm, 高 5.7~5cm, 底徑 3.5~3.6cm, 靑白釉로 세밀한 釉水裂있음. 外部에 陽刻주름 무늬있고 内部에 陰刻 무늬있음. 口緣 二個所에 이빠짐.



326. 白磁劃花紋碗 (신1201)

中國 宋代

口徑 10.8~10.9cm, 高 3.7~3.9cm, 底徑 3.8cm, 靑磁釉로 굽에 脫釉됨. 内部 陰刻紋있음. 口緣 一個所에 이빠짐.



327. 白磁劃花蓮花紋접시 (신1202)

中國 宋代

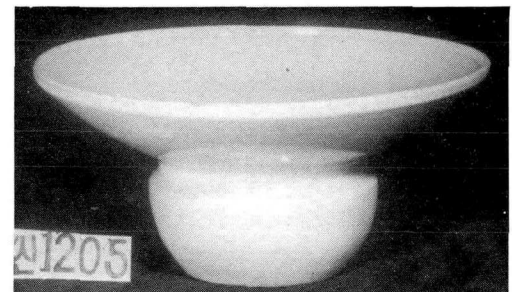
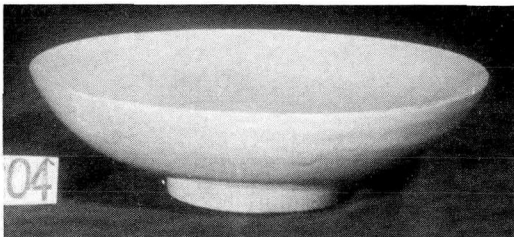
口徑 20.3cm, 高 3.9cm, 六花形 牙白釉 内底에 陰刻蓮花紋. 完形.



328. 靑白磁劃花紋대접 (신1203)

中國 宋代

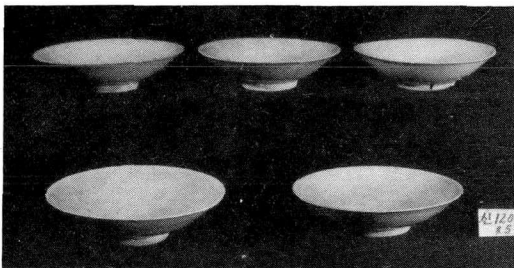
口徑 17.5cm, 高 7cm, 底徑 5.6cm, 靑白釉 굽에 脫釉됨. 六花形 内部에 陰刻花紋 굽밑에 이빠진곳 二個處.



330. 靑白磁劃花紋唾壺 (신1205)

中國 宋代

口徑 18.7cm, 高 9.0cm, 底徑 6.4cm, 靑白釉로 底部 脫釉 内部에 陰刻紋있고 口緣 一個處에 이빠짐.



331. 靑白磁劃花紋접시 五個 (신1206)

中國 宋代

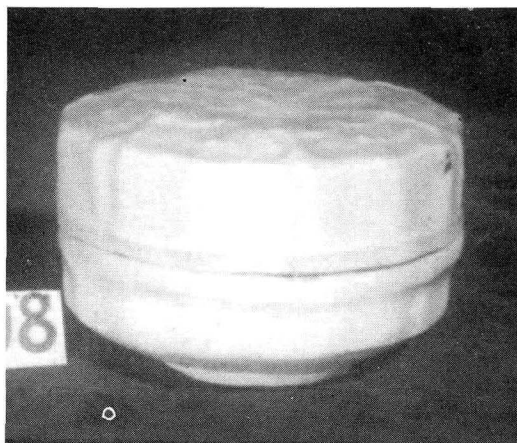
口徑 14.8cm, 高 3.6cm, 底徑 6cm, 靑白系이나 部分的 酸化窯變色이 나타남. 굽内面 脫釉 内部陰刻紋 있음. 五個中 二個는 口緣 이빠짐.



332. 白磁草花紋壺(有蓋) (신1207)

中國 宋代

口徑 4.6cm, 高 6.2cm, 底徑 3.9cm, 蓋口徑 5.5cm, 靑白釉이며 蓋部의 釉藥의 帶靑이 짙음. 上下에 陽刻紋 밀착 口緣 이빠져 있음.

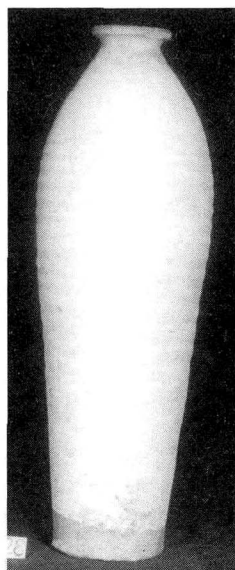


333. 青白磁印花紋盒子 (신1208)

中國 宋代

高 4.8cm, 口徑 5.75cm, 蓋高 6.9cm, 底徑 3.4cm
半失透性的 青白釉 底部脫釉 花形으로 蓋部에 陽刻
花紋이 있음.

334 · 青磁瓶 (신1228)
中國 宋代
高 50cm 内外, 口徑 7.6cm 内外, 底徑 10.0cm 内外,
炭褐의 青磁釉인데 全體的으로 용융상태 不良 底部脫
釉 底部와 口緣 若干破損, 肩部以下는 胎土의 원상형
태가 그대로 노출되고 있음.



335. 白磁盒子 (신1229)

中國 宋代

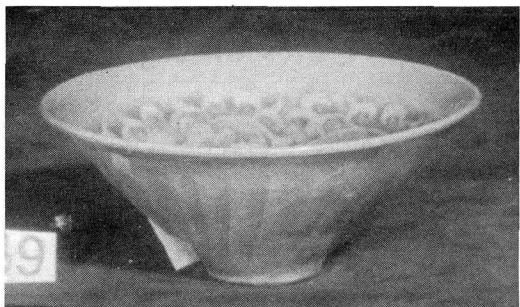
高 2.8cm, 口徑 6.0cm 内外, 底徑 3.8cm. 綠青色
의 白磁系釉 底部脫釉 花形으로 밑씩 口緣에 損缺
數個所 있음.



336. 青磁陰刻줄무늬盒子 (신1235)

中國 宋代

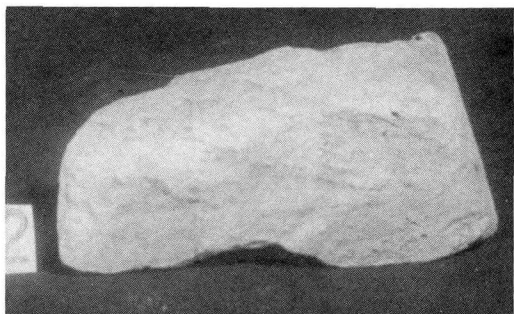
徑 6.1~6.2cm, 高 3.7cm, 底徑 3.3cm, 暗綠의 青
磁釉 全面에 脫釉없음. 耐火土 비집눈을 蓋部와 底
部도 耐火土 놓아서 구움. 蓋口口緣 약간欠損.



337. 青磁陽刻唐草紋바래기 (신1239)

中國 宋代

口徑 10.2cm, 高 4.1~4.6cm, 底徑 2.6cm. 氷裂없는
青磁釉 内部에 押型造出唐草紋이 있고 外部에 주름무늬
있음. 굽 및 脫釉 數片으로 破損된 것을 復
原함.

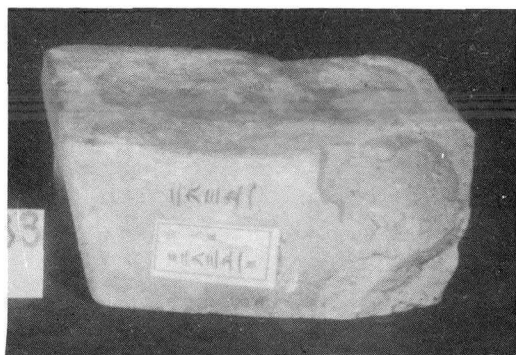


338. 梵字銘紋瓦 (신1332)

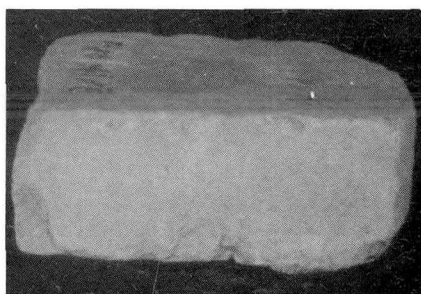
統一新羅時代(千軍里寺址)

長 12.5cm, 厚 4.2cm

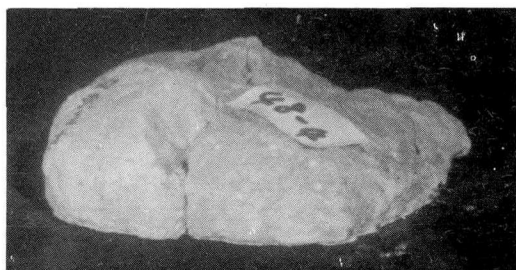
(諸鹿央雄로부터 購入)



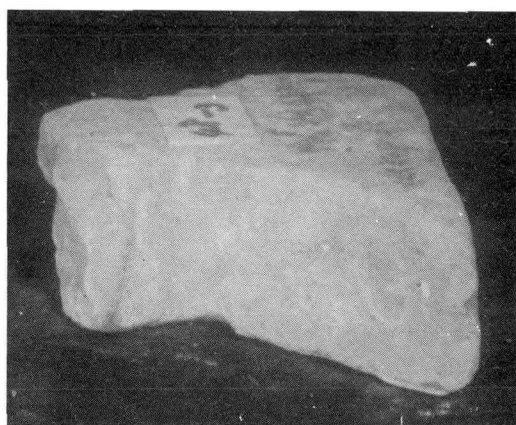
339. 施釉博 (신1333(5-1))
 統一新羅時代 (諸鹿央雄로부터 購入)
 長 14cm, 破片.



340. 施釉博 (신1333(5-2))
 統一新羅時代 (諸鹿央雄로부터 購入)
 長 13cm, 破片.



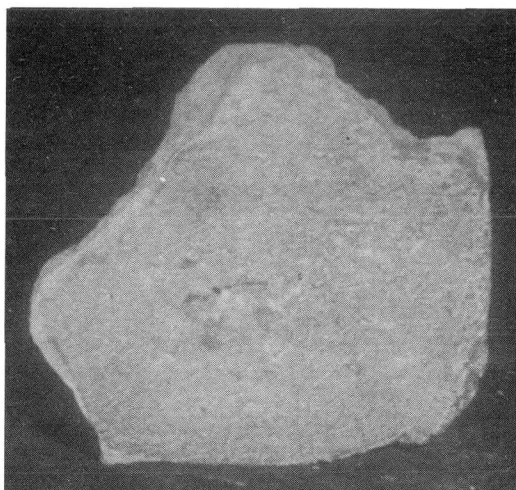
342. 施釉博 (신1333(5-4))
 統一新羅時代 (諸鹿央雄로부터 購入)
 長 11cm, 破片.



341. 施釉博 (신1333(5-3))
 統一新羅時代 (諸鹿央雄로부터 購入)
 長 10.5cm, 破片.



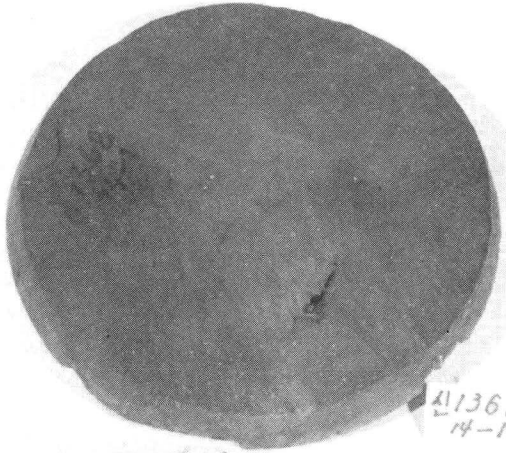
344. 魂面瓦 (신1334)
 統一新羅時代 (石佛寺址) (江浪傳兵衛 購入品)
 長 17cm, 幅 13cm, 半欠損.



343. 施釉博 (신1333(5-5))
 統一新羅時代 (諸鹿央雄로부터 購入)
 長 10cm, 破片.



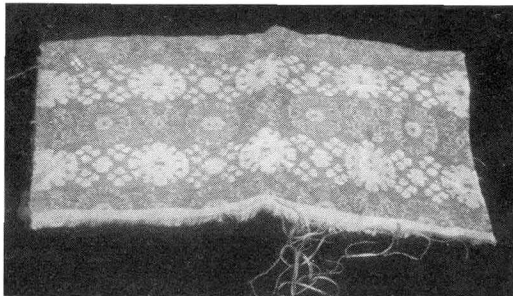
345. 木造金箔阿彌陀如來像 (신1355)
 朝鮮時代
 高 45.5cm, 幅 31.8cm, 寶冠을 쓰고 이마에 白毫가 있으며 頸髮이 兩肩으로 늘어진 菩薩座像으로 全面에 金箔을 貼付했음. 兩手는 삼십하게 되어 있으며 全體內空으로 背面에 腹藏을 위한 長方形孔이 있음. 腹藏있으며 白衣逸失.



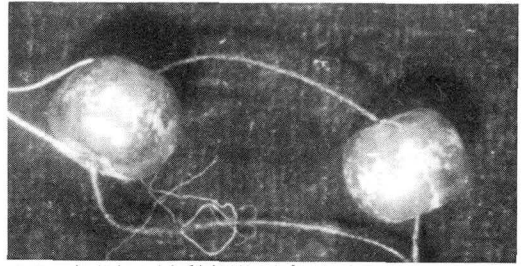
346. 木製圓形臺(舍利容器) (신1368(14-1))
高麗時代(聞慶郡鳳笙里)
直徑 18.8cm, 高 1.75cm, 圓形板으로 茶褐色 香木片임.



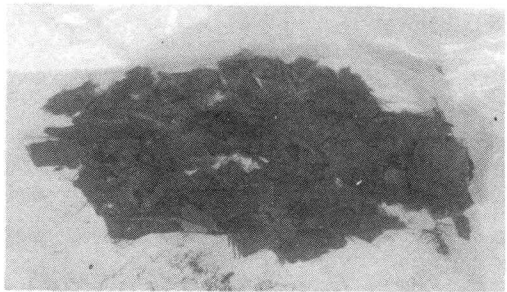
348. 合子木製琥珀片(舍利容器) (신1368(14-9.10))
高麗時代(聞慶郡鳳笙里)
木製合子 總高 4.6cm, 蓋徑 6.95~7.15cm, 琥珀片 부스러기로 되어 있음.
合子: 木製로 輪機로 깎았으며 素紋인데 陰刻帶線이 數條있음. 金箔했으며 밑쪽 口緣에 塗丹
琥珀: 完全히 부스러진 조각으로 玉石片이 몇개 섞여있음.



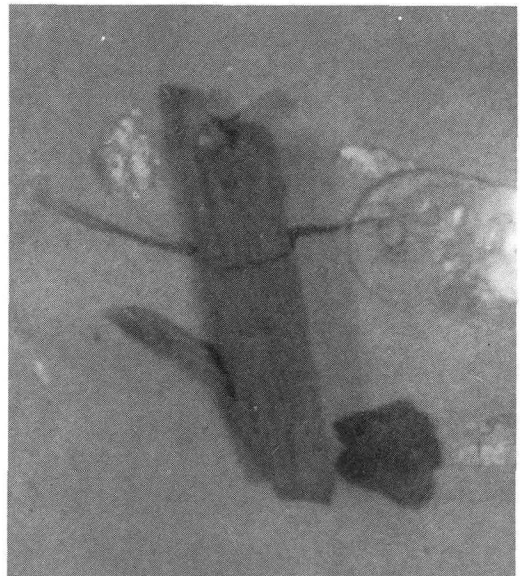
351. 紫地唐花模樣錦製一括(舍利容器) (신1368(14-8))
高麗時代(聞慶郡鳳笙里)
橫 13.4~13.8cm, 縱 22.5cm, 內外 두겹으로 內에는 靑色의 平織絹이 있고 外部는 紫地에 綠玉色, 黃色으로 唐花를 表示한 絹織物임.



347. 木實小玉(舍利容器) (신1368(14-5))
高麗時代(聞慶郡鳳笙里)
徑 0.9cm, 高 0.6cm, 木實로서 五角을 이루고 있음. 五角 各片이 붙어 있는 상태임. 表面紫黑色 表面이 깎여서 木色을 들어낸 곳 있음. 中心部 有孔 2個.



349. 紺地寮二草花紋綾裂(舍利容器) (신1368(14-12))
高麗時代(聞慶郡鳳笙里)
30.5×28.5cm, 方形紺色 綾織조각이며 內에 花形草花紋이 있음.

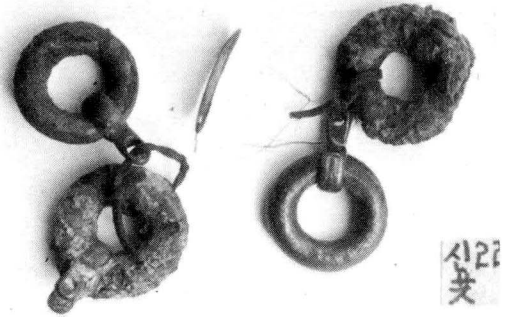


350. 紙片香木片(舍利容器) (신1368(14-14))
高麗時代(聞慶郡鳳笙里)
日本 側記載簿에도 點檢못했던 모양, 紙片없고 小香木片 몇개와 金箔 떨어진것 몇片 뿐임.

第二次 返還文化財引受 遺物



1. 金製耳飾 1双 (신2230)
 統一新羅時代(慶南 昌寧校洞 古墳出土品)
 總長 8.9cm, 1個는 完形, 1個는 垂飾이 破損됨.



2. 鐵製環 2双 (신2231)
 統一新羅時代(慶南 昌寧校洞 古墳出土品)
 1. 直徑 1.9cm, 2. 直徑 1.8cm, 二點은 銀製品으로 되었고 二點은 鐵製品으로 腐蝕이 심함.



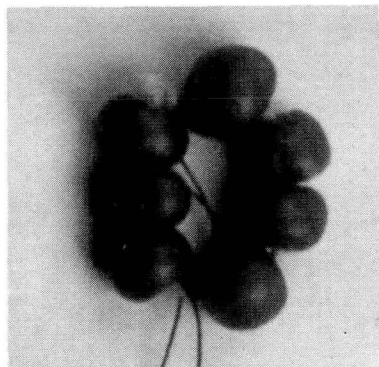
3. 鐵製殘缺 一括 (신2228)
 統一新羅時代(慶南 昌寧校洞 古墳出土品)
 實側不可, 腐蝕이 심하고 破片뿐임.



4. 鐵製刀子殘缺 5, (신2229)
 統一新羅時代(慶南 昌寧校洞 古墳出土品)
 實側不可, (破片 22個) 腐蝕이 심하고 破片뿐임.



5. 碧玉製管玉 (신2232)
 統一新羅時代(慶南 昌寧校洞 古墳出土品)
 總長 1.5cm, 徑 0.6cm, 碧玉製品으로 完形임.



6. 瑠璃製小玉 7, (신2233)
 統一新羅時代(慶南 昌寧校洞 古墳出土品)
 實側不可, 7個(一連)으로 되어있음.

7. 長頸壺(신2203)
 統一新羅時代(慶南昌寧校洞古墳出土品)
 高 29.7cm, 口徑 17.2cm, 肩部에 部分缺
 失, 破損品復原.



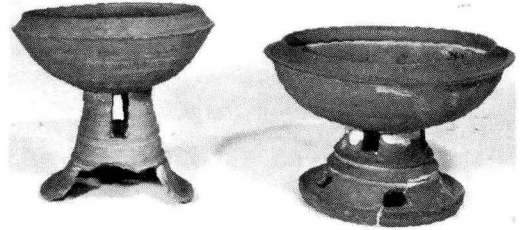
8. 長頸壺(신2204)
 統一新羅時代(慶南昌寧校洞古墳出土品)
 高 34.5cm, 口徑 21.0cm, 胴徑 31.7cm
 完形.



9. 脚附土器盥 2, (신2205)

統一新羅時代(慶南昌寧校洞古墳出土品)

1. 高 11.7cm, 口徑 11.4cm, 底徑 7.3cm, 2. 高 9.8cm, 口徑 12.4cm, 底徑 8.5cm, 3耳附 中 2耳는 缺失, 口緣破損, 3耳附 盥이나 破損 復原.



10. 高杯(無蓋) 2, (신2206)

統一新羅時代(慶南昌寧校洞古墳出土品)

1. 高 13.2cm, 口徑 12.2cm, 底徑 9.5cm, 2. 高 11.4cm, 口徑 15.3cm, 底徑 11.2cm, 二個 모두 臺 附缺失, 破損品 復原.



11. 高杯(有蓋)4, (신2207)

統一新羅時代(慶南昌寧校洞古墳出土品)

最大高 16.6cm, 口徑 13.5cm, 底徑 10.4cm, 最小高 15.5cm, 口徑 12.5cm, 底徑 9.6cm. 1個는 完形, 3個는 破損品 復原.



12. 高杯(有蓋)4, (신2208)

統一新羅時代(慶南昌寧校洞古墳出土品)

最大形高 20.9cm, 口徑 14.6cm, 底徑 10.2cm, 最小形高 18.0cm, 口徑 11.0cm, 底徑 11.5cm, 2個는 完形, 2個는 破損品 復原.



13. 高杯(有蓋)4, (신2209)

統一新羅時代(慶南昌寧校洞古墳出土品)

最大形高 17.8cm, 口徑 14.2cm, 底徑 10.3cm, 最小形高 15.7cm, 口徑 11.2cm, 底徑 9.7cm, 4個 모두 破損品, 復原.



14. 高杯(有蓋)4, (신2210)

統一新羅時代(慶南昌寧校洞古墳出土品)

高 16.2cm, 口徑 13.5cm, 底徑 10.4cm, (4個 同一) 4個 모두 破損 復原. 蓋 1個는 破損된.



15. 高杯(有蓋) 4, (신2211)
 統一新羅時代(慶南 昌寧校洞 古墳出土品)
 大2個 高 20.8cm, 口徑 14.2cm, 底徑 10.8cm, 小2個 高
 17.8cm, 口徑 13.2cm, 底徑 10.2cm, 蓋4個 모두 口緣部缺失



17. 高杯(無蓋) 4, (신2213)
 統一新羅時代(慶南 昌寧校洞 古墳出土品)
 高 11.2cm, 口徑 14.3cm, 底徑 10.8cm, (4個 同一)
 4個 모두 破損品 復原.



19. 高杯(無蓋) 4, (신2215)
 統一新羅時代(慶南 昌寧校洞 古墳出土品)
 高 11.2cm, 口徑 14.3cm, 底徑 10.8cm, (4個 同一)
 4個 모두 破損品, 復原.



21. 高杯(無蓋) 4, (신2217)
 統一新羅時代(慶南 昌寧校洞 古墳出土品)
 大形 2個 高 11.2cm, 口徑 14.2cm, 底徑 10.5cm,
 小形 2個 高 10.6cm, 口徑 14.0cm, 底徑 10.3cm, 4個
 모두 破損品, 復原.



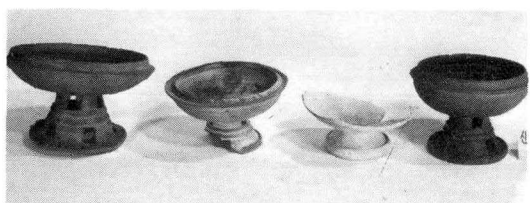
16. 高杯(無蓋) 4, (신2212)
 統一新羅時代(慶南 昌寧校洞 古墳出土品)
 最大形高 12.4cm, 口徑 14.2cm, 底徑 10.6cm, 最小形高
 10.7cm, 口徑 13.2cm, 底徑 10.7cm, 4個 모두 破損品, 復原.



18. 高杯(有蓋) 4, (신2214)
 統一新羅時代(慶南 昌寧校洞 古墳出土品)
 大高 19.2cm, 口徑 15.2cm, 底徑 11.5cm, 小高 15.7cm,
 口徑 13.5cm, 底徑 9.7cm, 4個 모두 破損品, 復原.



20. 高杯(無蓋) 4, (신2216)
 統一新羅時代(慶南 昌寧校洞 古墳出土品)
 高 12.3cm, 口徑 14.5cm, 底徑 10.5cm, (4個 同一)
 4個 모두 口緣部 缺失.



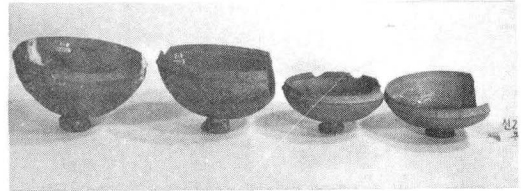
22. 高杯(無蓋) 4, (신2218)
 統一新羅時代(慶南 昌寧校洞 古墳出土品)
 1. 高 9.3cm, 口徑 10.5cm, 底徑 7.9cm, 2. 高 6.5
 cm, 口徑 14.0cm, 底徑 5.0cm, (2點은 實測不可) 4個
 모두 破損品, 復原.

23. 土器盃 4, (신2219)
 統一新羅時代(慶南 昌寧校洞 古墳出土品)
 高 9.2cm, 口徑 15.6cm, (4個 同一) 4個 모두
 破損品, 復原.



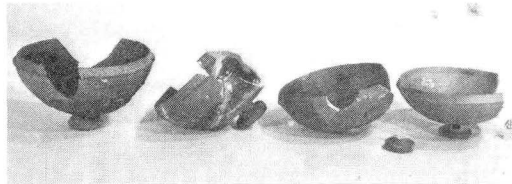
24. 土器盃 4, (신2220)

統一新羅時代(慶南 昌寧校洞 古墳出土品)
高 7.5cm, 口徑 15.2cm, (4個 同一) 4個 모두 破
損品 復原. 1個 口緣部 缺失.



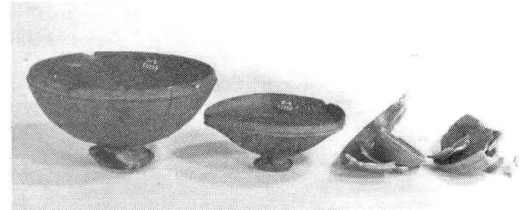
25. 土器盃 4, (신2221)

統一新羅時代(慶南 昌寧校洞 古墳出土品)
大形 2個 高 9.3cm, 口徑 16.2cm, 小形 2個 高 5.5
cm, 口徑 14.2cm, 4個 모두 破損品, 復原. 口緣部 缺失.



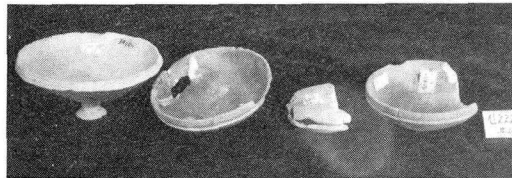
26. 土器盃 4, (신2222)

統一新羅時代(慶南 昌寧校洞 古墳出土品)
高 9.7cm, 口徑 15.7cm, (三個 實測不可) 4個 모
두 大破損品임.



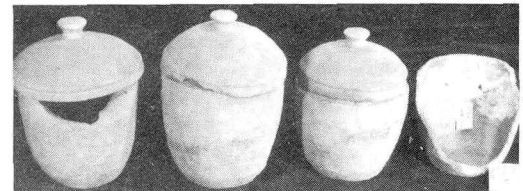
27. 土器盃 4, (신2223)

統一新羅時代(慶南 昌寧校洞 古墳出土品)
1. 高 11.8cm, 口徑 21.4cm, 2. 高 7.8cm, 口徑
16.8cm, (2個 實測不可) 3個는 破損品 復原, 1個
는 完形임.



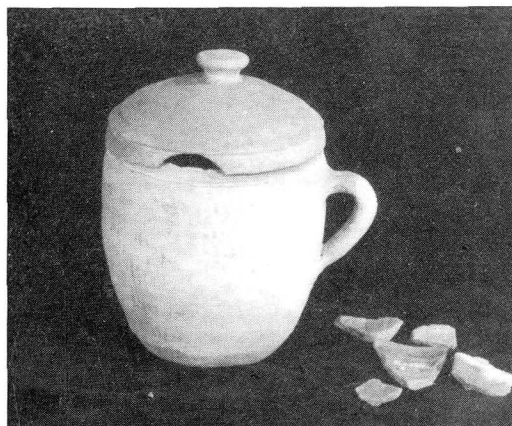
28. 土器盃 4, (신2224)

統一新羅時代(慶南 昌寧校洞 古墳出土品)
高 6.8cm, 口徑 14.4cm, (3個는 實測不可) 3個
는 大破損品임. 1個는 完形.



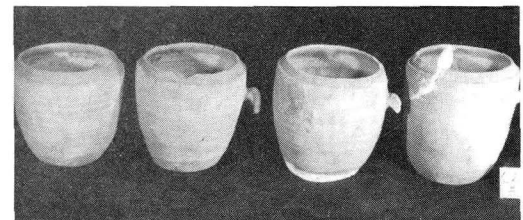
29. 素燒有蓋壺(深盤) 4, (신2225)

統一新羅時代(慶南 昌寧校洞 古墳出土品)
1. 高 18.3cm, 口徑 10.7cm, 2. 高 15.8cm, 口徑
9.8cm, 3. 高 17.5cm, 口徑 10.2cm, 4. 高 11.2cm,
3個는 有蓋, 1個는 無蓋, 4個 모두 破損品임.



31. 素燒有蓋壺(深盤) 2, (신2227)

統一新羅時代(慶南 昌寧校洞 古墳出土品)
高 19.6cm, 口徑 11.7cm (1個 實測不可) 1個는
完形, 1個는 破片뿐임.



30. 素燒無蓋壺(深盤) 4, (신2226)

統一新羅時代(慶南 昌寧校洞 古墳出土品)
高 13.2cm, 口徑 10.4cm (4個 同一) 4個 모두 破
損品, 復原.

黃壽永總長님의 要請에 따라 韓·日會談後 返還
引受된 遺物을 國立中央博物館整理 方式대로 整理
하여 資料로 소개한 것임. (李准求)