

# 江原道東海岸地方의 支石墓

白 弘 基

## 一、序 言

從來 江原道東海岸地方은 先史遺蹟이 잘 發見되지 않는 空白地帶로 알려져 왔다<sup>①</sup>. 그러나 筆者는 이 地域의 地理的位置와 地形의 特殊性으로 보아서 새로운 遺蹟의 發見 可能性은 勿論, 先史文化의 交流와 傳播問題 究明에 貴重한 資料가 얻어질 수 있을 것이라는 것을 再認識하고, 一九七五年 이래 이 地域 全般에 걸친 세밀한 地表調査를 실시하여 왔다. 그 結果 襄陽郡鰲山里<sup>②</sup>와 같은 重要한 新石器時代遺蹟과 江陵市草堂洞遺蹟이나 襄陽郡松田里<sup>③</sup>, 柯坪里와 같은 靑銅器時代의 遺蹟들이 세로 發見되었다. 特히 高城郡長坪里에 있는 北方式 支石墓를 南쪽 限界線으로 해서 그 以南에는 支石墓가 分布되어 있지 않는 것으로 알려져 있다. 이 地域에 五〇餘基에 이르는 支石墓가 分布되어 있는 것이 注目되어 있는데, 그 중에는 遺構의 殘存狀態로 보아서 시급히 報告되어야 할 것이 포함되어 있었다.

本稿는 調査된 五〇餘基의 支石墓中 不確實한 것은 除外하고, 確實한 遺構 二三基를 우선 一括 整理하여 報告書를 作成한 것이다. 本調査 報告書는 地表調査의 限界를 벗어나지 못한 것이나 調査된 것중 五~六基의 支石墓는 파괴된 遺構의 殘存狀態가 良好하여 이 地域에 分布되고 있는 支石墓의 形態와 構造를 把握하는데 매우 重要한 示唆을 얻을 수 있는 것이었고, 斷片의 이진 하나 關聯되는 副葬遺物을 數點 確認할 수 있었던 것도 이들 支石墓의 性格을 把握하는데 所重한 것이었다.

調査對象地域은 太白山脈 以東의 高城郡에서 三陟郡에 이르는 東海岸 地域으로 局限하였다.

## 二、自然環境과 遺蹟의 分布

本調査의 對象地域인 江原道 東海岸地方의 地形은 太白山脈으로 因하여 急斜面을 이루고 있고, 海岸山脈이 곳곳에 뻗어 있어서 岩石海岸이 많으며, 그 사이에 砂濱海岸이 보기 좋게 벌려져 있으나 도서는 별로 없다. 岩石海岸은 대개 海岸段丘 또는 海蝕涯로 되고, 砂濱海岸은 花강안片磨岩地帶에서 連擡, 堆積된 모래벌이어서 絶景을 이루고 있는 곳은 많으나 先史文化에 好適한 立地條件을 가진 곳은 많지 않다.

그러나 太白山脈의 계곡에서 發源하는 東海斜面의 河川은 길이가 대체로 짧고 急傾斜인 까닭에 流水量은 적으나 流域에는 낮은 丘陵이 많고 그 사이에 약간의 平野地帶가 展開되고 있어서 이러한 地域은 海岸, 河川, 丘陵性山地, 農土를 같은 地域에서 함께 가질 수 있기 때문에 漁撈, 採取, 狩獵, 農耕을 함께 共有할 수 있는 利點이 없지 않다.

지금까지 發見되고 있는 先史遺蹟은 모두가 이러한 立地條件을 갖는 地域에 集中되고 있는데, 高城郡花律浦流域, 襄陽郡南大川流域, 江陵市南大川流域과 鏡浦湖畔, 東海市箭川流域 等地가 그 代表的인 地域이고 支石墓 역시 주로 이들 地域에서 集中的으로 發見되었다. (江原道東海岸地方의 支石墓分布圖 참조)

## 三、遺構와 遺物

### 一、高城郡縣內面竹亭里支石墓

高城郡의 縣內面과 巨津面의 境界에 있는 花津浦 주변은 無文土器 散布地, 支石墓 등이 조사 보고된 바 있어서 이미 先史遺蹟地로 널리 알려진 곳이다<sup>④</sup>. 特히 湖水 東側 中間의 平地에 있는 長坪里支石墓<sup>⑤</sup>는

東海岸의 北方式支石墓의 南方限界線으로 알려진 支石墓인뿐 아니라 그以南의 江原道 東海岸地方에서는 아직까지 支石墓가 調査, 報告된 바 없다.

필자는 一九七七年과 一九八一年 二次에 걸쳐 花津浦 주변의 先史遺蹟을 調査하였던 바 이미 報告된 支石墓 이외에 또 다른 五基의 새 支石墓群을 發見할 수 있었다.

## 位 置

遺蹟은 花津浦湖水 東側邊의 中間쯤에 있는 衛兵所(現在 花津浦는 軍의 統制區域으로 되어 있음)에서 南쪽으로 길게 뻗은 丘陵의 稜線上에 거의 南北一線으로 五基의 支石墓가 位置하고 있다. 이 丘陵의 東쪽 바로 밑으로 湖水가 내려다 보인다. 그리고 이곳에서 湖水의 中間을 가로 지르는 다리를 건너서 五〇m쯤 가면 北方式支石墓로 널리 알려진 長坪里支石墓가 있다. 遺蹟地의 行政區域은 高城郡縣內面竹亭里이다.

## 遺構의 現狀

### ① 竹亭里 1號支石墓(圖版 1)

五基의 墓중 가장 北쪽에 있는 墓이다. 蓋石이 地表위에 놓여져 있는데 墓의 東쪽 短壁이 무너져 있어서 蓋石下部 構造가 들여다 보인다. 蓋石은 東西長軸으로 되어 있고 形態는 不整形三角形이다. 蓋石의 크기는 最大長軸 三四五cm, 最大幅 二五八cm, 두께 四〇cm이다. 蓋石 直下에는 板石으로 조성된 石室을 두었고, 石室의 주변은 川石으로 補強되었음을 알 수 있다. 石室의 長軸인 南壁과 北壁, 그리고 短壁인 西壁만이 各各 一枚板石으로 되어 있고, 短壁인 東壁은 없어져 있다. 石室의 크기는 長軸(東西) 一七四cm, 幅(南北) 八五cm, 높이 八三cm이다. 이 竹亭里 一號支石墓는 地表위에 蓋石이 놓여진 蓋石式支石墓인데 特別히 注目되는 것은 蓋石이 놓여진 地表面이 주변의 地表보다 三〇cm 정도 높고 墓의 밑바닥이 주변의 地表보다 아주 깊지 않은 點이다. 또 蓋

石下의 石室의 規模가 크고, 板石도 두꺼운 편이어서 箱子形의 石棺이 아닌 點이다. 그래서 北方式支石墓의 石室 주변에 흙과 돌을 附加한 것처럼 보인다. 이미 調査, 報告된 例로서 황해도 황주심촌리와 용현군석교리에서 이 같은 形態의 支石墓를 볼 수 있었다<sup>6)</sup>.

### ② 竹亭里 二號支石墓(圖版 2)

一號墓에서 南쪽으로 一五m의 거리에 있으며 南北을 長軸으로 地表 위에 蓋石만 놓여 있다. 蓋石 西端部分의 바로 밑의 땅이 파여져 있으나 蓋石의 下部構造는 전혀 보이지 않는다. 蓋石의 크기는 最大長軸 四一cm, 幅 二一〇cm, 두께 四八cm이다.

### ③ 竹亭里 三號支石墓(圖版 3)

二號墓에서 南쪽 一〇m 거리에 있으며, 蓋石은 南北을 長軸으로 하여 西쪽으로 二五度 정도 기울어져 있다. 蓋石下의 地下構造로 보이는 石塊가 일부 노출되어 있으나 그 構造는 알 수 없다. 蓋石의 크기는 最大長軸 二五五cm, 幅 二四五cm, 두께 四七cm이다.

### ④ 竹亭里 四號支石墓(圖版 4)

三號墓에서 東南方向으로 二〇m쯤 떨어져 있다. 南北을 長軸으로 한 蓋石이 땅에 묻혀 있을 뿐이다. 蓋石의 크기는 길이 二二五cm, 폭 一九一cm, 두께 三〇cm이다.

### ⑤ 竹亭里 五號支石墓(圖版 5)

四號에서 東南方向으로 二〇m의 거리에 있다. 東西를 長軸으로 한 蓋石이 四號와 마찬가지로 땅에 묻혀 있을 뿐, 蓋石下部構造는 알 수 없다. 蓋石의 크기는 길이 二六〇cm, 폭 一四〇cm, 두께 一四cm이다.

## 二、襄陽郡西面凡阜里支石墓

太白山脈의 寒溪嶺에서 發源하여 東海로 東流하는 南大川流域은 江原

道 東海岸地方에서는 先史遺蹟이 가장 조밀하게 分布된 地域 중의 하나이다. 最近에 發見 調査된 襄陽面 鰲山里 遺蹟을 비롯해서 松田里, 柯坪里, 密陽里 土城址 등이 모두 南大川 下流域에 있는 遺蹟이다. 南大川 下流域에 先史遺蹟이 조밀하게 分布하는 것은 南大川과 雙湖 流域의 肥沃한 土地 때문이겠으나 寒溪嶺을 分岐點으로 春川等 北漢江 上流域地方과 쉽게 連結되는 交通問題도 重要な 理由인 것으로 생각된다.

南大川의 中流域의 南岸인 西面 凡阜里에서 一九七三年에 처음 支石墓가 住民들에 의해서 發見되었다. 필자는 一九七四年과 一九八一年 二次에 걸쳐 이 遺蹟을 調査하였는데 확실한 遺構는 二基이나 부근에는 支石墓에 사용된 것으로 보이는 板石과 石塊片들이 散在하였고, 川石으로 築壁한 石槨도 數基 殘存되어 있어서 이 일대는 支石墓群이 있었던 것으로 보였다. 이곳 支石墓에서 磨製石劍片 一點이 採集되어 現在 檀國大學校博物館에 所藏되어 있다.

### 遺蹟의 位置

遺蹟은 襄陽郡 西面 凡阜里에 所在한다. 襄陽面에서 寒溪嶺을 넘어가는 國道邊에 있는 西面所在地에서 南大川을 건너가면 凡阜里마을이 있고, 이 마을에서 南大川邊을 따라 南西쪽으로 약 三km 거슬러 올라가면 遺蹟에 이르게 된다.

필자가 調査한 江原道 東海岸地方의 支石墓는 大部分 標高 三〇~五〇m의 野山地帶의 稜線上에 位置하고 있었는데 凡阜里支石墓는 例外的으로 河川流域의 平坦한 低地帶에 位置하였다.

### 遺構의 現狀

#### ① 凡阜里 一號支石墓(圖版 6)

遺構의 殘存狀態가 良好한 二基 中 北쪽에 있는 一號支石墓의 蓋石은 現在 셋으로 조각져서 벌어진 틈 사이로 蓋石下의 構造가 露出되어 있다. 南北을 長軸으로 한 蓋石을 復元해 본 크기는 最大長軸 二二〇cm、

幅 九八cm、 두께 四五cm 정도이다. 蓋石直下에는 板石으로 構成된 箱形 石槨이 造成되어 있는데 그 殘存狀態는 매우 良好한 편이다. 石槨의 長軸인 東壁과 西壁, 그리고 短壁인 北壁이 各各 一枚板石으로 되어 있고 南壁은 무너져 있다. 바닥 역시 一枚板石을 깔았다. 石槨에 사용된 板石의 두께는 一五~三〇cm이고, 石槨의 크기는 길이(南北) 一四七cm、 폭(東西)는 北端部分 六四cm、 南端部分이 五五cm로 北廣南狹으로 되어 있다. 墓의 石槨을 中心으로 直徑 六四〇cm 정도의 범위(대체로 圓形)안에는 자갈한 割石이 石槨의 上面까지 두껍게 積石되어 墓域이 確然하다.

#### ② 凡阜里 二號支石墓(圖版 7)

二號 역시 蓋石은 南北을 長軸으로 하였고 形態는 不整形 梯形이다. 크기는 最大長軸 二〇四cm、 폭 八二~一四二cm、 두께는 四〇cm이다. 蓋石直下에는 一號墓와 같이 板石으로 造成한 箱形石槨이 비교적 良好한 狀態로 남아 있다. 石槨 四壁 中 長壁인 東壁은 二枚、 西壁은 一枚의 板石으로 되어 있고 短壁인 南壁과 北壁은 없어졌으며 바닥은 一枚板石으로 깔았다. 石槨의 크기는 대략 길이가 一五八cm、 폭은 北端 六八cm、 南端 四四cm로 되어 있어서 一號와 같이 北廣南狹의 形態를 취하고 있고, 길이는 四七cm이다. 石槨의 주변에 割石을 補強한 點도 一號墓와 같다. 二號墓에서는 石劍 一點이 出土되어 檀國大學校博物館에 所藏되어 있다. 石劍은 二段柄式인데 把部가 一部 파손되었으며 鋒部가 짧고 銳利하다. 現長 一四、四cm이다.

凡阜里 一號、二號墓는 全體的으로 같은 類型이고 그 規模도 비슷하다. 이 兩墓는 蓋石의 地表위에 놓여지는 蓋石式支石墓인데 蓋石直下에는 箱形石槨이 造成되어 있다. 石槨 주변에는 上面까지 割石을 두껍게 補強하였고 積石施設에 의한 墓域이 確然하다. 특히 注目되는 것은 蓋石直下의 石槨이 모두 南北을 長軸으로 하였고 石槨의 北쪽이 넓고 南쪽이 좁은 所謂 頭寬足狹의 槨形으로 되어 있는 點이다. 頭寬足狹의 槨形은 石箱墳에서 흔히 볼 수 있는 것으로서 支石墓의 蓋石 下部構造에는 잘 보이지 않는 것이다. 凡阜里支石墓는 石箱墳과 支石墓의 複合

的構造를 가졌다는 點에서 重要な 遺構라고 생각된다. 만약 凡阜里一號、二號가 蓋石을 상실하였다면 石槨墓로서 把握될 수밖에 없었을 것으로 생각된다. 또 한가지 注目되는 것은 石槨 주변의 積石의 두께가 두껍고、墓를 中心으로 直徑 五~六m 가량의 둥근 墓域이 設定되어 있는 點이다. 이와 같이 石室의 上面까지 完全히 積石을 하고 그 위에 蓋石을 얹은 형식은 大邱大鳳洞계 一地區二號와 二地區一號⑦、慶南 昌原郡谷安里支石墓(石槨)⑧에서도 볼 수 있었다.

### 三、江陵市雁峴洞支石墓

鏡浦湖水 北쪽에 있는 雁峴洞의 낮은 丘陵地帶에 支石墓가 있다는 것은 一九六七年 趙東杰教授에 의해서 처음 알려진 것인데⑨ 그 후 필자는 五회에 걸쳐 이 丘陵地帶의 地表를 세밀하게 調査한 結果、一二基의 支石墓를 새로 發見할 수 있게 되었다. 鏡浦湖畔은 雁峴洞支石墓群外에도 浦南洞住居址⑩、草堂洞遺蹟⑪、校洞散布地⑫、雲亭洞散布地⑬等、先史遺蹟이 조밀하게 分布되어 있는 地域이다.

#### 遺蹟의 位置

鏡浦臺에서 北쪽으로 牛馬車路를 따라 약 一、五km쯤 가면 저동 도정 공장이 있고, 이 공장의 북쪽에는 北西方向에서 東南方向으로 길게 뻗은 두 개의 丘陵이 低地帶를 사이에 두고 南쪽과 北쪽에 자리 잡고 있다. 支石墓들은 이 두 丘陵의 稜線上에 줄지어 놓여 있는데 北쪽 丘陵에 三基、南쪽 丘陵에 九基가 있다. 원의상 북쪽 丘陵의 三基를 東쪽에 있는 것부터 一號、二號、三號로 하고、南쪽 丘陵의 九基를 東쪽부터 四號、五號、……一二號로 命名하여 叙述코자 한다.

#### 遺構의 現狀

##### ① 雁峴洞一號支石墓(圖版 8)

雁峴洞支石墓群에서 가장 東쪽에 있으며、丘陵의 稜線에 따라 나 있는

는 오솔길 옆에 南北을 長軸으로 한 蓋石이 三五度쯤 南쪽으로 기울어진 채 비스듬히 놓여 있다. 蓋石 밑에는 地下構造로 보이는 塊石이 일부 露出되어 있으나 그 構造는 알 수 없다. 蓋石의 크기는 最大長軸 二〇五cm、폭 一六五cm、두께 三八cm이다.

##### ② 雁峴洞二號支石墓(圖版 9)

二號墓는 一號墓에서 北西쪽으로 약 一〇〇m 거리에 있고、蓋石만이 東西 長軸으로 하여 稜線上에 놓여 있다. 蓋石의 크기는 最大長軸 二二〇cm、폭 一五二cm、두께 三八cm이다.

##### ③ 雁峴洞三號支石墓(圖版 10)

二號에서 西쪽으로 약 五〇m의 거리에 있다. 三號支石墓는 이 마을에서 오래전부터 『두점바위』로 불리우는 有名한 것으로서 蓋石은 北東—南西를 長軸으로 길가의 언덕에 四〇度 가량 南西쪽으로 기울어진 채 놓여 있고、蓋石下에는 下部構造에 사용된 것으로 보이는 板石이 一枚 깔려 있다. 蓋石의 크기는 最大長軸 二〇〇cm、폭 一五〇cm、두께 三〇cm이고、下石은 길이 一一六cm、폭 九五cm이다.

이 마을에 사는 權炳大씨와 住民들의 말에 의하면 이 『두점바위』는 본래 三개의 받침돌이 ㄷ字形으로 地上에 세워져 있었고、그 위에 뚜껑돌이 덮혀 있었는데 一九四八年頃 倒塌되었다고 한다. 權氏와 住民들의 說明을 토대로 三號墓의 構造를 復元하여 보면 南北을 長軸으로 한 蓋石 아래 方形의 石室을 둔 北方式支石墓이었던 것으로 생각된다. 그러나 三號支石墓가 있는 丘陵의 地形은 심한 변형의 흔적이 뚜렷해서 墓의 본래 形態는 推定하기 어렵다.

##### ④ 雁峴洞四號支石墓

南쪽 丘陵 中 가장 東南쪽에 있는 것으로 저동 도정공장에서 東北方으로 二〇〇m의 거리에 있다. 이 四號墓에서 北西方向으로 一〇基의 墓가 丘陵의 稜線上에 줄지어 놓여 있다. 丘陵은 標高 一〇~五〇m이다.

四號墓는 行政區域上으로는 淳洞에 자리하고 있으나 地形上으로는 雁峴洞의 丘陵地帶에 연결되어 있기 때문에 雁峴洞四號로 하였다.

蓋石은 南北을 長軸으로 地表위에 놓여 있고, 蓋石의 下部에 墓의 地下構造로 보이는 割石과 板石들이 일부 露出되어 있으나 蓋石下의 構造는 알 수 없다. 蓋石의 크기는 最大長軸 一四〇cm, 폭 六〇cm, 두께 四〇cm이다.

### ⑤ 雁峴洞五號支石墓

四號墓에서 北西쪽으로 약 一〇〇m의 거리에 있다. 五號墓 역시 丘陵의 稜線上에 一五〇cm정도 간격을 두고 두개의 두꺼운 板石이 놓여 있는데, 본래는 한 개의 蓋石으로 보여진다. 東쪽에 있는 蓋石은 길이 一八〇cm, 폭 一四〇cm, 두께 四五cm, 西쪽에 있는 것은 길이 一五〇cm, 폭 一三六cm이다.

### ⑥ 雁峴洞六號支石墓

五號墓의 西쪽 一〇m의 거리에 있다. 蓋石은 東西를 長軸으로 地表위에 놓여 있고 그 東側 바로 앞에는 蓋石에서 떨어진 것으로 보이는 塊石이 하나 놓여 있다. 蓋石의 밑부분에는 墓의 地下構造에 쓰여진 것으로 보이는 割石이 三~四個 露出되어 있다. 蓋石의 크기는 길이 二〇五cm, 폭 一〇〇cm, 두께 四〇cm이다.

### ⑦ 雁峴洞七號支石墓(圖版 11)

六號에서 東쪽으로 一〇〇m 地點의 丘陵 稜線上에 놓여 있다. 蓋石은 南北을 長軸으로 하고 있으며, 蓋石의 南端 直下에 數個의 塊石이 露出되어 있다. 蓋石의 크기는 最大長軸 二八〇cm, 폭 二〇〇cm, 두께 四〇cm이다.

### ⑧ 雁峴洞八號支石墓

七號에서 北西쪽으로 一〇m거리의 稜線에 南北을 長軸으로 한 蓋石

이 一部만 地表에 露出되어 있고, 여기서 北쪽으로 一〇m거리에는 板石(길이 一一〇cm, 폭 七〇cm, 두께 一五cm)이 一個 놓여 있다. 蓋石의 크기는 길이 一二〇cm, 폭 五〇cm, 두께 三〇cm 정도이다.

### ⑨ 雁峴洞九號支石墓(圖版 12)

八號에서 北西쪽으로 二〇〇m거리의 稜線 南側傾斜面에 南北을 長軸으로 하여 蓋石이 놓여 있다. 蓋石의 크기는 길이 二三七cm, 폭 一八〇cm, 두께 二〇cm이다.

### ⑩ 雁峴洞一〇號支石墓

九號墓의 北西쪽 一〇m거리의 稜線上에 南北을 長軸으로 한 不整形, 菱形의 蓋石이 놓여 있다. 蓋石의 크기는 길이 一五五cm, 폭 一〇五cm, 두께 二五cm 정도이다.

### ⑪ 雁峴洞一一號支石墓(圖版 13)

九號墓에서 西쪽으로 약 一〇〇m거리의 稜線 北側傾斜面에 타원형의 蓋石이 南北을 長軸으로 놓여 있고 蓋石의 東側 바로 밑에는 길이 一〇cm, 폭 七六cm, 두께 一六cm의 板石이 하나 놓여 있다. 蓋石의 밑과 주변에는 一〇餘個의 割石片이 보이는데 蓋石 밑과 주변의 板石과 割石은 蓋石 밑의 地下構造物에 使用되었던 것으로 보여진다. 이 墓 주변에서 三~四片의 無文土器片을 採集하였다. 이 一號墓는 우리가 調査한 雁峴洞支石墓群中에서 가장 最近에 破壞된 것으로 보여진다. 蓋石의 크기는 最大長軸 二二七cm, 폭 一二七cm, 두께 三〇cm이다.

### ⑫ 雁峴洞一二號支石墓(圖版 14)

一一號墓에서 北西쪽 二〇〇m거리의 稜線上에 東西長軸으로 한 타원형의 蓋石이 놓여 있다. 下部는 별다른 構造物이 보이지 않는다. 이 마을에 사는 심옥수(六五세)씨 말에 의하면 一一號와 一二號는 심씨가 어렸을 때 부터 노인들로부터 『고려장터』라는 말을 듣는 바 있다고 하

며, 마을 사람들은 옛날부터 이 돌을 神聖視하여 함부로 손을 대지 않는다는 말을 전해 주었다. 蓋石의 크기는 最大長軸 二九〇cm, 폭 一七五cm, 두께 三五cm이다.

#### 四、江陵市長峴洞支石墓(圖版 15·16)

長峴洞支石墓는 一九七七年 九月에 이 마을에 사는 崔鳳鶴(七〇세)氏가 우연히 發見하여 당국에 신고하므로써 알려진 遺蹟이다. 崔氏는 이 墓의 石槨 바다에서 拾得한 石劍一點과 劍把頭飾一點을 함께 당국에 신고하였다. 필자는 一九七七年 一月에 당국의 도움을 받아 이 墓의 構造와 出土遺物을 調査하였다.

#### 遺蹟의 位置

長峴洞支石墓는 江陵市街에서 南쪽으로 약 六km 떨어진 장현동저수지의 西邊 丘陵의 南쪽 傾斜面에 位置하고 있다. 이 丘陵은 標高 五七m이고 墓가 있는 地點에서 東쪽으로는 저수지가 내려다 보인다. 調査 당시 遺構는 地下에 묻혀져 있었고 다만 墓의 南端部分이 파여져 內部構造를 들여다 볼 수 있었다.

#### 遺蹟의 現狀

이 墓의 蓋石은 地表에서 三〇cm 깊이로 묻혀 있었는데 蓋石의 크기는 길이(南北長軸) 二七〇cm, 폭 二四〇cm, 두께 一七cm의 平扁한 石이었다. 蓋石 直下에는 直徑 三〇cm 정도의 川石과 塊石으로 築壁한 石槨이 埋葬의 主體部로 되어 있었는데 南北을 長軸으로 한 長方形이었으며 石槨의 크기는 길이 二六〇cm, 폭 一八〇cm, 높이 六六cm였다. 바닥(床面)은 一枚板石을 깔았고 板石 아래에는 받침돌이 군데군데 고여 있었다. 받침돌 밑에는 다시 한 점의 자갈한 넷돌이 깔려 있었다.

長峴洞支石墓는 二〇~三〇cm 정도의 自然石으로 石室을 築造하고 그 위에 平扁한 蓋石을 덮은 典型的인 蓋石式支石墓이다. 이 墓에서 副葬品으로 發見된 石劍과 劍把頭飾은 一九三二年에 慶南 北面長箭里支石墓에서 出土된 것과 같은 形式이다<sup>14)</sup>. 石劍은 刃部의 斷面이 菱形이고 劍의 鍔部는 扁六角形이다. 全長 一七·八cm, 폭 四·八cm(圖面①、圖版 22) 이 石劍은 有光敎一氏가 分類한 C 形式이고<sup>15)</sup> 金良善氏는 無莖無柄式石劍으로 分類한 것인데<sup>16)</sup> 이미 알려진 例로는 경남 慶州지방에서 五·六例가 있고<sup>17)</sup> 江原道 東海岸에서 는 간성면 신안리에서 發見된 바 있다<sup>18)</sup>. 필자도 최근 강릉시 장현동, 양양군 관내리에서 출토된 것으로 전하는 같은 形式의 石劍을 調査한 바 있으나<sup>19)</sup> 石劍의 길이가 짧은 것이어서 石槨일 가능성도 있는 것이었다. 이 無莖無柄式石劍은 지금까지 發見 범위가 東海岸의 中部地方과 南部地方에만 局限되고 있는 點이 注目되며, 江原道 東海岸地方에서 發見된 數는 四~五例에 지나지 않지만 그 分布는 고성군에서 강릉에 이르고 있어서 이 石劍이 이 地域에서는 상당히 널리 分布되고 있음을 示唆해 준다.

長峴洞支石墓에서 이 石劍과 함께 발견된 劍把頭飾은 발견자 말에 의하면 墓의 長軸과 나란한 方向으로 놓여 있던 石劍의 基部에서 약 五寸(二五cm 정도) 떨어진 位置에 놓여 있었다고 하나까 石劍의 把手(木製)의 頭飾이었음이 확실하다. 앞서 말한 長箭里出土品도 그 발견 狀況이 同一한 것이었다<sup>20)</sup>. 이 劍把頭飾은 石製인데(圖面②、圖版 22) 一九三八年 명주군 주문진에서도 발견된 바 있고<sup>21)</sup>, 양양지방에서 수집된 것으로 알려진 石製劍把頭飾이 현재 양양국민학교에 所藏되어 있다.

#### 五、東海市釜谷里支石墓(圖版 17)

墨湖·北坪은 一九八〇年 行政區域의 改編으로 지금은 東海市로 改稱되었다. 이 地域의 先史遺蹟에 대해서는 아직까지 調査, 報告된 바 없으나 本調査 結果, 釜谷里에는 支石墓群과 立石이 있었던 흔적을 알 수 있었고, 묵호중학교와 묵호읍사무소에는 釜谷里에서 採集된 것으로 전

해지는 磨製石器들이 所藏되어 있었다.

釜谷里支石墓는 一九七三年 본래 位置에서 實見할 수 있었으나 一九七六年에 道路擴張工事로 墓는 本근에 있는 로타리의 化단으로 移置되었다. 墓의 移置時에 半月形石刀가 一點 出土되었는데, 현재 江原道郷土博物館에 所藏되어 있다. 또 一九七二年에는 釜谷里支石墓 東卒 三〇m 거리의 같은 丘陵上에서 石劍一點과 石鏃二點이 出土되어 역시 江原道郷土博物館에 所藏되어 있다.

### 遺蹟의 位置

釜谷里支石墓의 位置는 북호역에서 東海高速道路의 進入路를 따라서 西南方向으로 一km 거리에 있는 속칭 『도둑고개』 西側丘陵이다. 이 丘陵이 一九七六年 道路擴張工事로 없어지게 됨에 따라 移置되었으나 본래의 形狀은 尙실되어 있다. 一九七三年 元 위치에서 調査했을 때의 現狀은 다음과 같다.

### 遺構의 現狀

蓋石은 東西를 長軸으로 한 不整形矩形이었고 크기는 東西 一七六cm, 폭 七五cm, 두께 四二cm 이었다. 蓋石 直下에는 石室이 築造되어 있었는데 長壁인 北壁과 短壁인 西壁은 비교적 온전하였으나 南壁과 東壁은 모두 파손되어 尙실되어 있었다. 長壁인 北壁은 三個의 板石으로 되어 있었고 短壁인 西壁은 一枚板石이었다. 蓋石과 地表 사이는 四〇cm 정도 로 들려져 있었고, 石室의 바닥은 地表에서 一〇cm 정도 길었다. 그래서 外觀上으로는 現遺構 자체는 北方式으로 보이거나 이것은 流土로 말미암아 石室이 노출된 때문인 것 같고, 본래는 蓋石式支石墓일 可能性이 크다.

이 墓의 移置時에 半月形石刀가 一點 出土되었는데 이 石刀는 片刀 直背彎刃의 보통 형식이었고 모양은 舟形이다. 길이는 一八, 五cm, 폭

은 五, 三cm 이다. (圖面③, 圖版 20)

墓 本근의 丘陵에서 출토된 石劍은 一段柄式이고 長大·鈍重하여 副葬用의 性格이 뚜렷하다. 灰色粘板岩製로 全長 三五, 五cm 이다. (圖面④, 圖版 19)

### 六、東海市松亭里支石墓

松亭里支石墓는 一九七二年 松亭支署 建立當時 一括遺物과 함께 발견된 支石墓이다. 出土遺物은 石劍一點, 石鏃六點인데 현재 江原道郷土博物館에 所藏되어 있다.

이 墓는 發見當時 모두 파괴되어 遺構가 消失되었으나 발견 당시 拾調査한 三陟工專의 김일기교수에 의하면 蓋石 下部構造는 箱形石棺인 것으로 推定된다.

副葬品으로 출토된 石劍은 一段柄式이지만 劍把部가 石戈와 비슷하다. 이 石劍은 黃石里七號墓 出土品<sup>④</sup>과 똑같은 형식이다. 鋒部가 일부 단절되어 있는데 現長 二七, 三cm 이다. 石鏃은 모두가 斷面 菱形의 莖鏃이다. (圖面⑤, 圖版 21)

### 七、東海市泥老里支石墓 (圖版 18)

泥老里支石墓는 北坪驛에서 雙龍洋灰로 가는 道路를 따라 五km 쯤가면 三和支署가 있고, 支署의 西쪽 五〇〇m 떨어진 筋川냇가에 있는 道路邊의 낮은 丘陵 위에 있다. 墓는 고목나무 밑에 쌓여 있는 積石 무더기의 北端에 있다. 蓋石은 현재 들로 갈라져 있으나 본래는 한 개의 蓋石이었던 것 같다. 크기는 길이 二四五cm, 폭 一五六cm 이고, 두께 二二cm 의 얇고 平扁한 不整形矩形이다. 蓋石 바로 밑에는 납작한 石들로築壁한 石槨이 조성되어 있는데 東壁을 除外하고는 비교적 良好한 狀態로 남아 있다. 바닥은 자갈한 石들을 깔았다. 石槨의 크기는 길이 一三五cm, 폭 九〇cm, 높이 三四cm 이다. 墓 주변에 있는 積石 무더기의 크기

江原道 東海岸地方의 支石臺 現況

番 號	所 在 地	數 號	列 配 集 群	蓋		形 態	方 向	下 部 構 造		出 土 遺 物
				크 기 cm	石			크 기 cm	室	
一	高城郡懸內面竹亭里	一	南北一列	三四五×二五八×四〇	長三角形 (梯形)	東西	板石	壁石 방바닥	東西	
二	"	二	"	四一×二一〇×四八	"	南北	"	"	"	
三	"	三	"	二五五×二四五×四七	"	"	"	"	"	
四	"	四	"	二二五×一九一×三〇	"	"	"	"	"	
五	"	五	"	二六〇×一四〇×一四	"	東西	"	"	"	
六	襄陽郡西面凡阜里	一	"	二三〇×九八×四五	梯 形	南北	板石	壁石 방바닥	南北	
七	"	二	"	二〇四×一四二×四〇	"	"	"	"	"	石劍一點
八	江陵市雁峴洞	一	西北一 東南一 例	二〇五×一六五×三八	長方形	"	"	"	"	
九	"	二	"	二二〇×一五二×三八	"	東西	"	"	"	
十	"	三	"	二〇〇×一五〇×三〇	"	北東 南西	"	"	"	
一一	"	四	"	一四〇×六〇×四〇	"	南北	"	"	"	
一二	"	五	"	一八〇×一四〇×四五	"	東西	"	"	"	
一三	"	六	"	二〇五×一〇〇×四〇	"	"	"	"	"	
一四	"	七	"	二八〇×二〇〇×四〇	"	南北	"	"	"	
一五	"	八	"	二二〇×五〇×三〇	"	"	"	"	"	
一六	"	九	"	二三七×一八〇×二〇	橢圓形	"	"	"	"	
一七	"	〇	"	一五五×一〇五×二五	"	"	"	"	"	
一八	"	一一	"	二二七×一二七×三〇	長方形	"	"	"	"	
一九	"	一二	"	二九〇×一七五×三五	橢圓形	東西	"	"	"	
二〇	江陵市長峴洞	一	"	二七〇×二四〇×一七	長方形	南北	川石	壁石 방바닥	南北	石劍一點、劍把頭飾一點
二一	東海市釜谷里	一	"	一七六×七五×四二	梯 形	東西	板石	壁石 방바닥	東西	半月形石刀 一點
二二	東海市松亭里	一	"	二四五×一五六×二二	長方形	東西	川石	壁石 방바닥	東西	石劍一點、石鏃六點
二三	東海市泥老里	一	"							

는 長軸 七八〇cm, 폭 五九〇cm, 높이 一七〇cm 이고 그 平面은 대략 타원형이다. 墓의 주변에서는 金海土器片과 新羅土器片이 採集된다.

#### 四、考 察

以上 살펴 본 二三基의 支石墓를 中心으로 그 性格을 綜合해 보면 다음과 같다.

支石墓가 調査된 地域은 七個所인데 그 중 五個所는 群을 形成하고 있었으며 二個所는 單獨構造였다. 이들 支石墓가 所在한 位置를 보면 低地帶에 位置한 것은 東海市松亭洞支石墓 一基뿐이고 나머지는 모두 高五〇m 미만의 낮은 山地丘陵의 稜線을 選擇하고 있는 것을 共通點으로 하고 있다. 다만 襄陽郡凡阜里支石墓의 境遇는 例外的으로 河川流域의 低地丘陵을 擇하고 있었을 뿐이다. 特히 江陵市雁峴洞支石墓群은 西北方에서 東南쪽으로 길게 뻗은 丘陵 稜線에 따라 一群 十餘基의 支石墓가 한 줄로 줄지어 位置하였고, 高城郡竹亭里支石墓도 南北으로 길게 뻗은 丘陵의 稜線에 따라 一群 五基의 支石墓가 한 줄로 줄지어 位置하고 있었다.

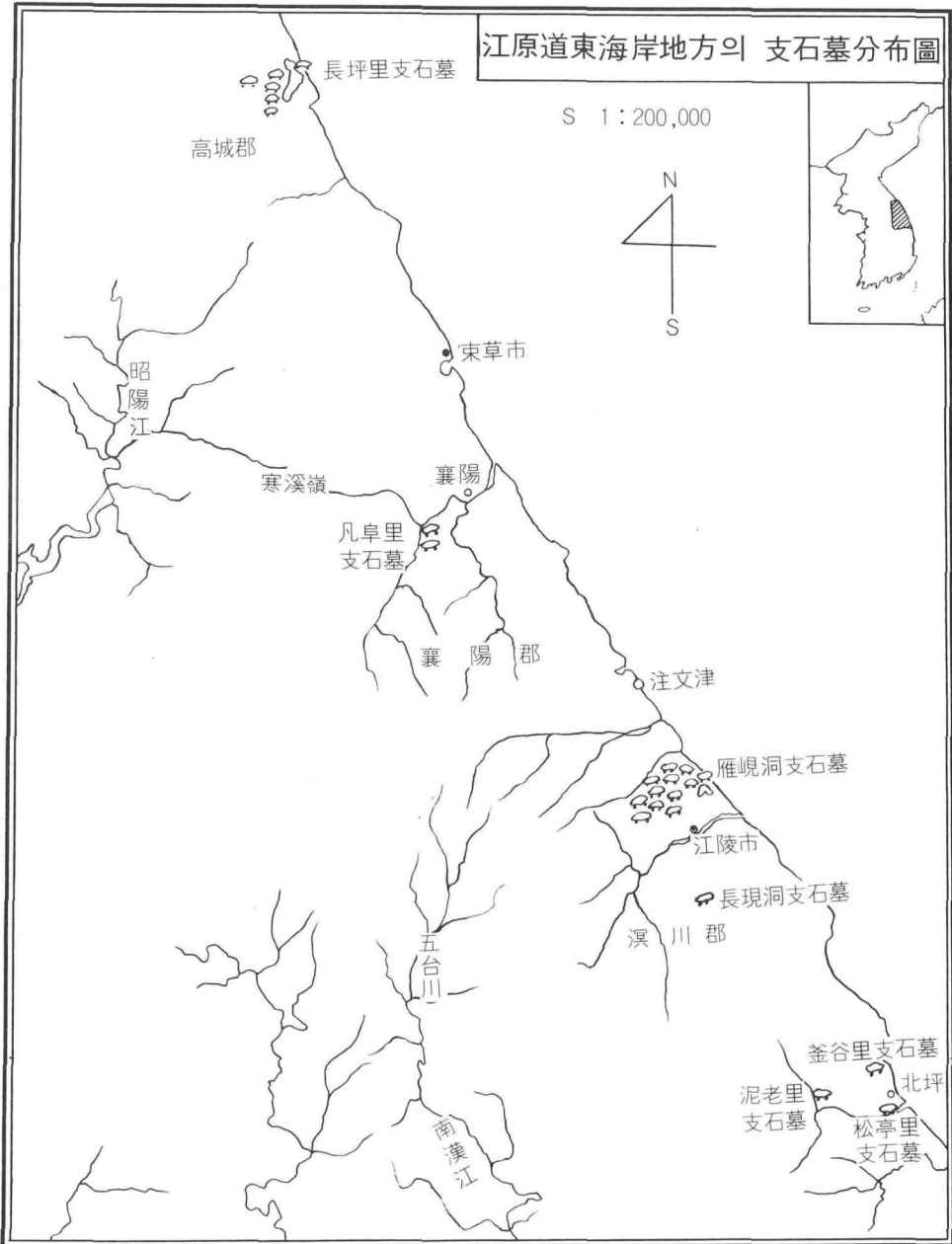
蓋石의 方向은 二三基中 一三基는 南北, 一〇基는 東西를 長軸으로 하고 있었으나 蓋石이 움직여진 흔적이 많아서 確實하지 않고, 뚜렷한 傾向은 없는 것처럼 보였다. 二基 以上の 墓가 群을 形成하고 있는 竹亭里支石墓는 南北 三基, 東西 二基였고, 凡阜里는 二基 모두가 南北長軸이었다. 雁峴洞支石墓는 一二基中 八基가 南北을 長軸으로 하고 있었다. 蓋石의 크기는 길이 二〇〇cm에서 四〇〇cm 이었고 두께는 四〇cm 前後의 것이 大部分으로 塊石狀인 點이 共通이었고 板石狀의 蓋石을 가진 것은 長峴洞支石墓 뿐이었다. 形態는 長方形의 것이 가장 많고, 그 다음은 橢圓形, 梯形 等の 順이다. 蓋石과 石室의 配置는 石室을 앞 수 있는 六基의 遺構가 모두 같은 方向을 取하고 있었는데 南北長軸이 三基, 東西長軸이 三基이었다.

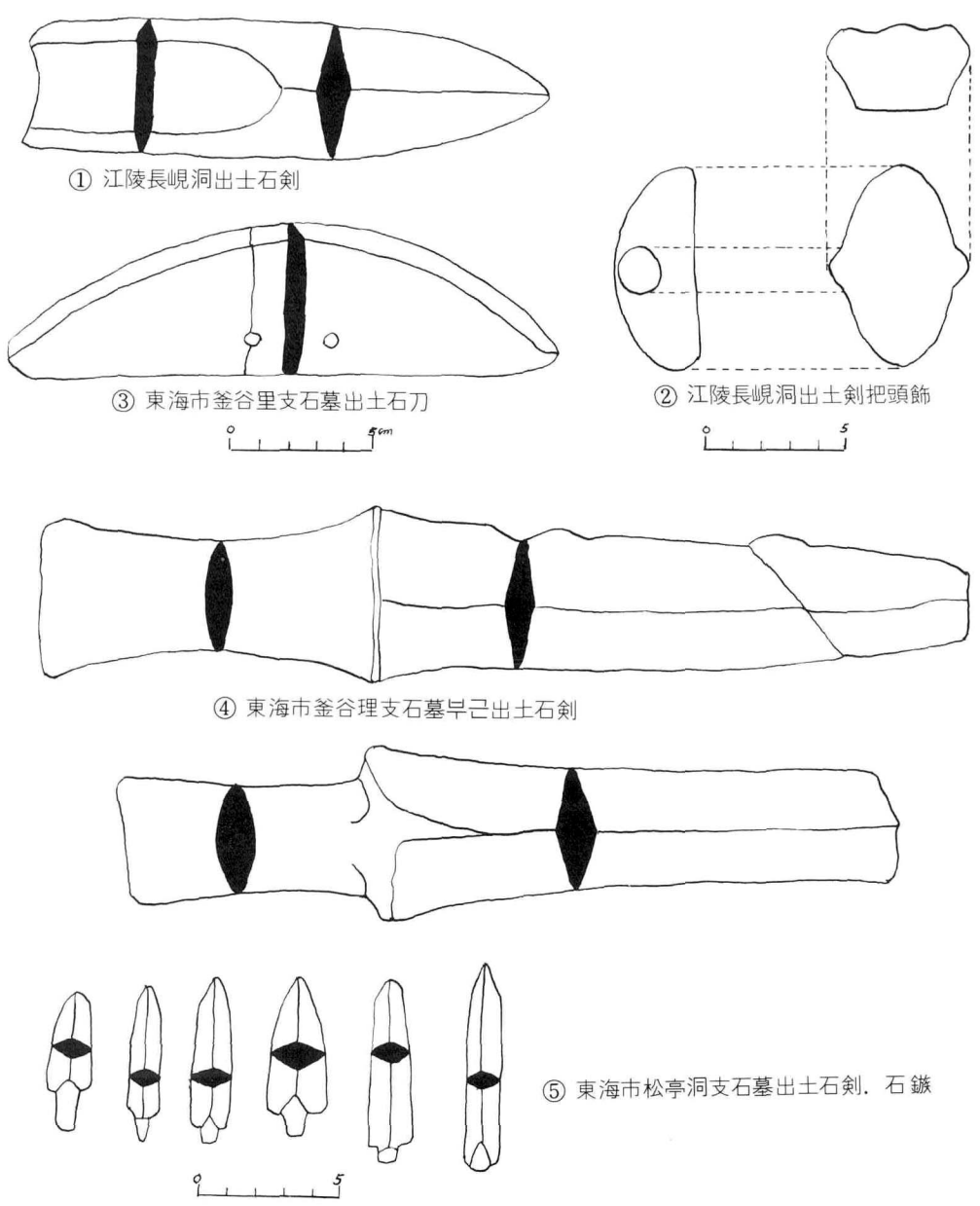
蓋石 下部構造를 把握할 수 있었던 支石墓가 六基에 不過하기 때문에 江原道東海岸地方에 分布되어 있는 支石墓의 構造 一般을 論하기는 어려우나 몇 가지 注目되는 點만을 살펴 보면 우선 六基가 모두 蓋石 直下에 石室을 두는 典型的인 蓋石式支石墓인 點이다. 蓋石 下部構造가 不確實한 其他 墓의 現狀도 모두 地表上에 蓋石이 놓여진 形態를 取하고 있어서 蓋石式支石墓는 江原道東海岸地方의 支配의 形式인 可能性이 큰 것으로 보여진다. 그러나 蓋石 下部構造는 相當히 多樣하다. 石室의 構造는 크게 板石으로 築造된 것과 自然石으로 築造된 것으로 區分된다. 板石으로 된 石室은 그 規模와 板石의 두께가 顯著하게 구별되는 두 類型이 있다. 竹亭里支石墓는 石室의 規模가 크고 板石의 두께가 두꺼워서 所謂箱形石棺이라고 볼 수는 없는 것이었고, 凡阜里 一號, 二號 支石墓는 길이도 一五〇cm 前後이고 石室의 規模가 작고 板石의 두께도 얇은 箱子形石棺이었다. 이 兩者間의 構造의 差異가 무엇을 意味하는 것인지에 관해서는 앞으로 새로운 資料의 追加와 함께 신중히 검토되어야 할 것으로 생각되나 우선 竹亭里 一號支石墓는 前述한 바와 같이 그 構造上으로 보아서는 北方式과 相當히 가까운 것으로 보였고 凡阜里支石墓는 石棺墓(石箱墳)와 가까운 것으로 보였다. 凡阜里 一號와 二號墓는 모두 北廣南狹의 石棺이었고, 石棺의 주위에는 上面까지 자갈한 割石을 附加하였는데 積石의 범위는 直徑 六m 정도의 圓形으로 되어 있어서 墓域이 確然하다. 凡阜里支石墓의 石室 주변에 附加된 積石은 單純히 石室의 壁과 地面을 補強하는 構造的 施設만은 아닌 것으로 생각되는데, 凡阜里는 寒溪嶺을 넘으면 積石塚으로 有名한 泉田里와도 쉽게 連結될 수 있는 地理的 位置에 있는 點도 注目된다<sup>2)</sup>.

다음으로 自然石으로 石槨을 築造한 支石墓는 長峴洞支石墓와 泥老里支石墓의 二基이고 凡阜里에서도 破壞된 自然石의 築壁痕跡을 發見할 수 있었다. 壁石을 自然石으로 한 蓋石式支石墓는 그 分布範圍로 보아서 앞으로 더 많은 遺構가 이 地域에서 發見될 可能性이 있다.

江原道東海岸地方에 分布되고 있는 이 兩類型의 蓋石式支石墓의 相互



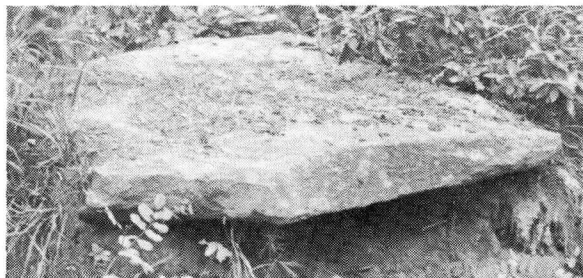




圖面 1. 江原道東海岸地方의 支石墓出土遺物實測圖



圖版 1. 竹亭里 1 號 支石墓



圖版 2. 竹亭里 2 號 支石墓



圖版 3. 竹亭里 3 號 支石墓



圖版 4. 竹亭里 4 號 支石墓



圖版 5. 竹亭里 5 號 支石墓



圖版 6. 凡阜里 1 號 支石墓



圖版 7. 凡阜里 2 號 支石墓



圖版 8. 雁峴洞 1 號 支石墓



圖版 9. 雁峴洞 2 號 支石墓



圖版 10. 雁峴洞 3 號 支石墓



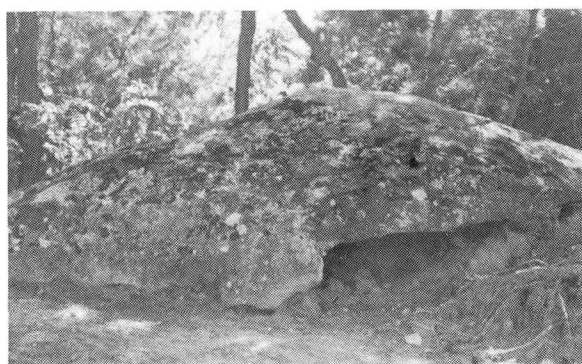
圖版 11. 雁峴洞 7 號 支石墓



圖版 12. 雁峴洞 9 號 支石墓



圖版13. 雁峴洞11號 支石墓



圖版14. 雁峴洞12號 支石墓



圖版15. 長峴洞 支石墓 蓋石



圖版16. 長峴洞 支石墓 石室側壁



圖版17. 釜谷里 支石墓



圖版18. 泥老里 支石墓