

수 없었으며 古墳構造樣式을 考察하기 매우 어려운 상태였다.

⑤ 잔존한 古墳樣式과 그 構造를 밝혀보고 또 殘存遺物의 유무를 확인하기 위하여 六月二六일 이른 아침 인부를 고용하여 고란된 동고분을 다지 整理해 본바 흩어진 遺骨과 土器破片 등이 약간 發見되었을 뿐 古墳의 構造나 부장 遺物의 상태를 밝힐 資料는 이미 얻을 수 없게 되었음을 확인하였는바 이 調査의 개략은 다음과 같다.

〔고분의 상황〕

三陟邑 시가를 굽어 볼 수 있는 葛夜山の 동쪽기슭에는 石灰石으로 된 自然岩石이 경작지안에 피엄피엄 分布되어 있으며, 이 古墳은 그 自然岩石을 사이를 개간한 하나의 작은 臺地의 中心部에 자리잡고 있다. 이 古墳은 지름이 一〇cm ~ 二〇cm 가량의 塊石으로 쌓어진 積石이 지름 四미터반 정도의 圓形을 이루면서 흩어져 있으나 이 積石은 이미 오랜 세월 積진적으로 파괴되어 인접한 自然岩石에 의지해서 형성된 돌각담에 옮겨 쌓여져 있다. 또 前述한 바와 같이 發見者들이 재삼 무질서하게 파헤친 관계로 이 古墳의 構造나 그 규모를 판단할 만한 遺構를 찾을 수가 없었다. 일견해서 慶州地方의 三國時代 積石塚을 연상시켜 주지만 이러한 山地積石塚의 예는 보고된 것이 없으며 이를 嶺南地方에서 예를 볼 수 있는 石槨塚으로 생각하기에는 蓋石이라고 볼 수 있는 돌들이 남아 있지 않았다.

그리고 壙槨의 方向이나 壙槨과 遺骸의 위치를 밝힐 수도 없었으며 다만 적석의 밑바닥에는 물자갈(川石)을 깔았던 흔적을 확인할 수 있을 뿐이다. 이 古墳의 積石에 사용되었던 塊石들은 인근에 산재해 있는 自然岩石을 깨뜨려서 썼던 것임은 그 주위의 자연 암석들의 석질이 적석과 같은 석회석임으로 보아서 추히 짐작할 수 있었다. 대체로 이 葛夜山 동쪽기슭에는 新羅時代의 같은 年代 고분들이 분포되어 있던 모양으로 이 고분에서 남쪽으로 一〇〇미터 상거해서 소위 三陟金氏 始祖王陵— 悉直郡王陵— 이란 것이 있는데 이것은 이조말기 이래 오랜 세월 시조

묘를 찾고 있던 삼척김씨 문중에서 이 失名古墳 하나를 始祖陵으로 작성해서 丹기 一九三七년에 置石 개수했던 것으로서 아마도 김씨 始祖墓라 하는 이 古墳역시 이번에 파괴된 고분과 동일 年代의 失名古墳의 하나였으리라고 짐작할 수 있었다.

〔遺物の出土狀態〕

遺物の 출토상태는 이를 掘取한 少年들의 증언이 구구하고 무질서해서 이를 신빙하고 또 정리해 볼 가치가 적었으나 調査當時 土器破片이 거의 積石層의 주변 전부에서 나타났던 사실과 소년들의 증언 그리고 別項에서 말한 바 공업고등학교 金時發 교사의 증언 등에서 積石 범위의 南端部에는 큰 土器항아리 一個의 破片, 北端部에는 馬具裝飾破片과 함께 작은 土器들이 다수 出土되었던 것으로 요약할 수 있었고 積石中心部에 가까운 곳에서 귀고리가 發見된 것으로 추정할 수 있었으나 원체 두세번 뒤엎어 놓은 자취이니 마치 이 증언의 정확성은 박약하다고 볼 수 밖에 없다.

〔出土遺物〕

① 太環式귀고리 一雙

心葉形 垂飾이 달린 太環式 귀고리로서 太環과 수직은 金製이며 太環과 垂飾을 연결하는 細環은 銅製塗金이었다. 心葉形 垂飾을 꼬여 단 줄에는 작은 心葉形의 瓔珞들이 달려있으며 太環部는 자기 찌그러져서 圓形을 잃었고 귀고리의 한쪽은 細環과 垂飾을 연결하는 金線이 끊어져 있으며 心葉形의 垂飾은 貫과 珥(Filligree) 手法로 된 금짜래기 세공이 장식되어 있다.

② 琉璃玉 二四個

쪽빛유리로 만든 직경 〇, 七 ~ 〇, 八cm 정도의 둥근 구슬이며 원래 더 많이 있었을 것이지만 무지한 發掘과 遺物 수습의 소홀 때문에 많은 수가 破片화되서 망실 되었을 것으로 생각된다.

③ 硬玉製曲玉 一個

부분적으로綠色 반문이 나타난 비취옥 곁돌로 만든 曲玉으로서 形態는 新羅曲玉의 典形的 規格을 보이고 있으며 길이 三cm 정도였다.

④ 馬具斷片

鐵製의 말재갈 一式과 지름 五~六센치 정도의 鐵製心葉形에 얹은 銀板을 씌운 馬具裝飾 三。

⑤ 鐵製利器類斷片

鐵製小刀의 殘片으로 볼 수 있는 斷片 六。

⑥ 鐵釘類

격쇠모양으로 된 鐵片二, 못모양으로 된 鐵片 약간。

⑦ 鐵製工具

적은 かく모양으로 휘어져서 날이 붙어 있는 「자모양」의 鐵製工具 一

⑧ 骨製品

동물의 뼈로 만든 骨製品으로서 斷片의 양단 근처에 쇠못을 박았던

흔적이 남아 있는 骨이 二센치내외 二。

⑨ 桃 實

積石을 整理調査하면서 發見한 變질된 茯苓아씨 一一。

⑩ 土器類

「高杯類 四

「高杯의 器底部 및 蓋部 斷片 二〇

「鉢形土器부경 一

「赭褐色 蓋付小壺 五

⑪ 遺骨斷片

두개골 斷片을 비롯한 各부분편 二七

이상 出土遺物에 대하여는 그 수와 간단한 개요를 기록했으나 원래 이 遺物들은 이 古墳 副葬品の 全部가 아님은 물론이다.

結 言

이상 出土遺物과 古墳의 상황으로 보아 대체로 五世紀로부터 六世紀에 걸치는 三國時代 新羅系의 遺物임은 慶州地區의 여러 동일年代 古墳의 出土遺物로서 判정 할 수 있으며 비록 遺物의 대부분이 파손 또는 산일 되었고 또 출토상태와 古墳樣式이 분명치 못했음에도 불구하고 이 嶺東地方에 分布된 稀有의 新羅積石塚古墳例로서 遺物들이 차지하는 意義는 주의할만 하다고 생각된다. 즉 이제까지 조사 보고된 동연대의 新羅古墳分布 상태에 새로운 知見을 더하게 되었고 新羅建國이래 이 東海岸을 타고 新羅國勢의 진퇴가 關北地方까지 반복되던 역사적인 要衝이 삼척지구의 新羅遺蹟이기 때문이다.

(一九五九年 六月記)

追 記

본 조사가 이루어진 후에 강릉이북에서 신라토기가 발견되어 많은 자료가 증가하였는데 주요 출토지역은 다음과 같다(도표참조)。신라토기가 발견된 유적은 산성, 수혈식석실묘, 횡혈식석실묘 등 구조나 형식에 있어 여러가지 차이가 있고 시대도 같지 않으나 신라성기(盛期)에 있어서 신라세력이 북쪽으로 진출한 당시의 상황을 말해 준다. 즉 현재까지의 자료로 보아 신라토기가 출토하는 북방한계선은 동해안을 거슬러 올라가면서 황초령이 이원 마운령에 까지 이르고 있어 신라 진흥왕의 巡狩(巡狩)지역과 일치하고 있다.

참고 보고문으로 다음과 같은 글이 있다.

한석정 「함경남도의 유래미상의 산성들과 고분들에 대하여」

문화유산 六〇—二

양익용 「통천군 구읍리 어은골 신라무덤에 대하여」 고고민족 六二—四
金秉模 「江陵 草堂洞 第一號古墳」文化財五號 文化財管理局

一九七二、二

신라토끼 출토 지명표

지명	출토지점	출토유물
함남 정평군 봉대리	봉대(鳳台) 산성	회색경질토기 기와편
함남 정평군 다호리두산리 (舊정평군 부내면 영흥리 연봉리)	고분 4기 (석실부분)	회색경질토기, 굽달린잔 감(卍)
함남 오로군 오로읍(五老邑) (舊함주군 하기천면 오로리)	오로촌(五老村) 산성	회색경질토기, 기와편, 굽 달린 잔, 회유색토기, 장경 호파편, 감(卍)
함남 홍원군 부상리 (舊홍원군 운학면 부남리 중상리)	구화봉(奎華峰) 고분(석실부분)	장경호, 회유색토기편
함남 홍원군 부상리 (舊홍원군 운학면 부남리 중상리)	성령(城嶺)산성	회색경질토기 구연부, 굽달 린잔의 굽파편
함남 신포군 용성리 (舊홍원군 용원면 대문리)	부민동(富民洞) 고분 석실분 208기	굽달린잔 6, 단지 2, (정질 1, 연질 1), 대접 1, 灰釉瓶
함남 신포군 용성리 (舊홍원군 용원면 대문리)	요원(要原)산성	회색경질토기의 기와편
함남 신포군 용성리 (舊홍원군 용원면 대문리)	대문리(大門里) 고분 50기 (석실부분)	회갈색단지 1, 철재刀子 1,
함남 신포군 지만리 (舊북청군 후창면 당우리)	다탄대(多灘台) 산성	기와면, 대접구연부

신창군 평리 (舊북청군 거산면 평리)	거산(居山)산성	굽달린잔, 잔뚜껑, 대접, 기 와편
이원군 곡창리 (舊이원군 남면 울지리)	울지(栗枝)산성	회유색경질토기, 굽달린잔, 굽도리파편, 대접구연부
" "	울지(栗枝)고분 80기(석실부분)	회유색토기 구연부편
강원도 통천군 구읍리 어은골	고분 7기(석실부분)	바리, 장경호, 회청색꼭지 달린 토기
강원도 강릉시 초당동	고분 1기 (")	적색토기, 고배, 호, 방울 차, 철물 기타

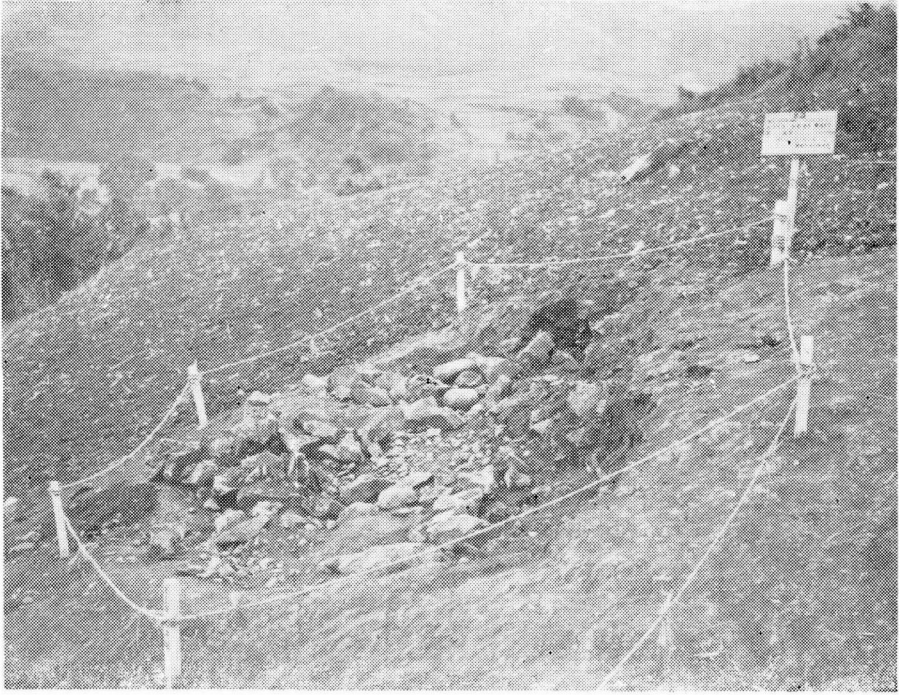


圖 2. 調査當時의 古墳全景

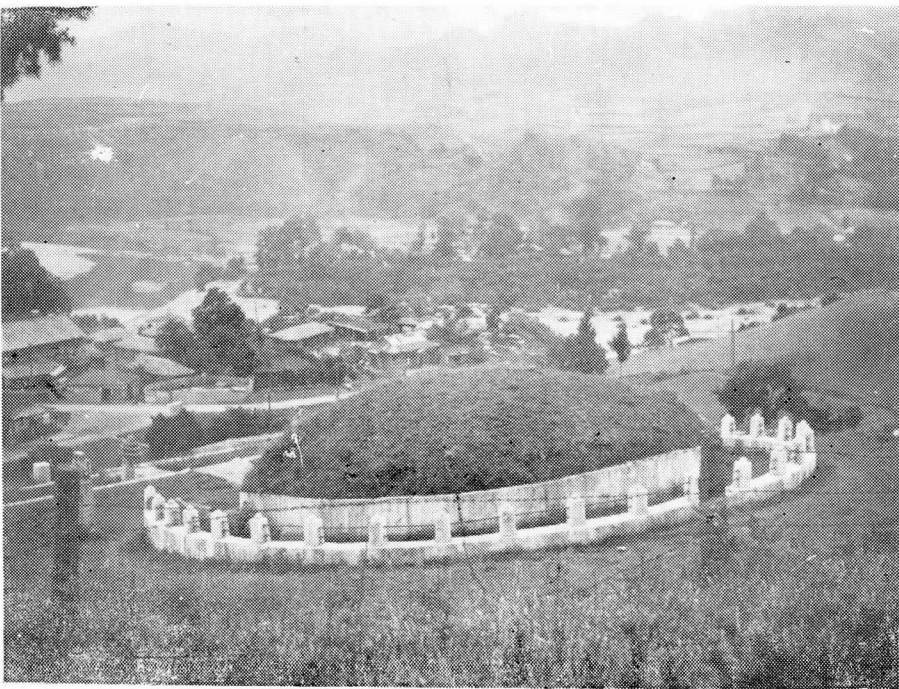


圖 3. 三陟金氏始祖王陵이라고 전해오는 失名古墳

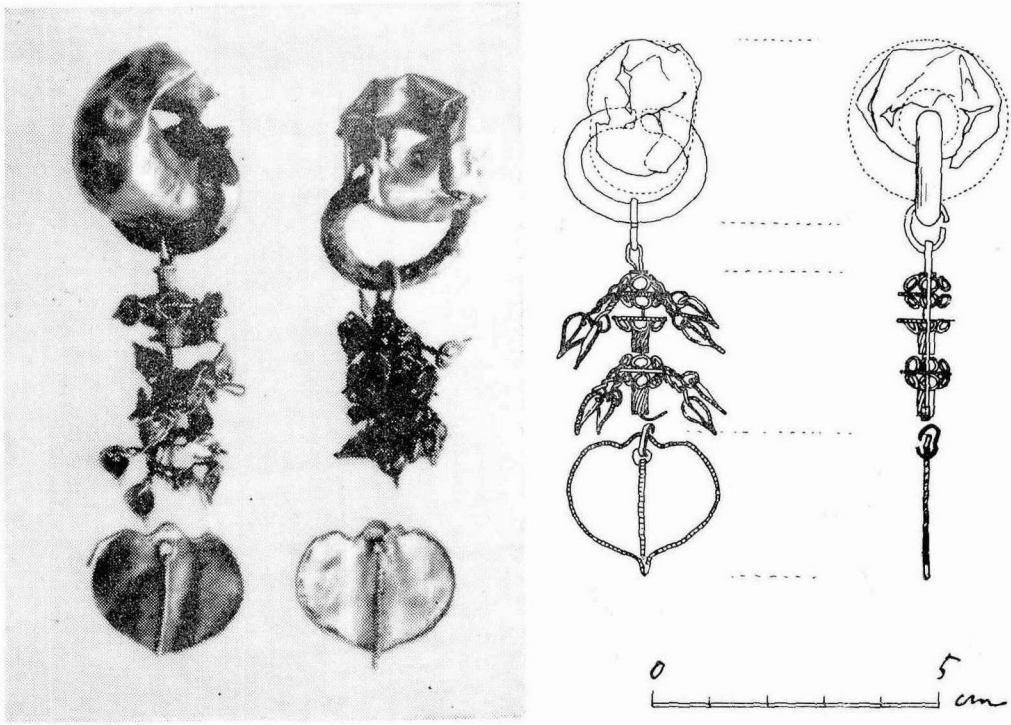


圖 4. 耳 飾

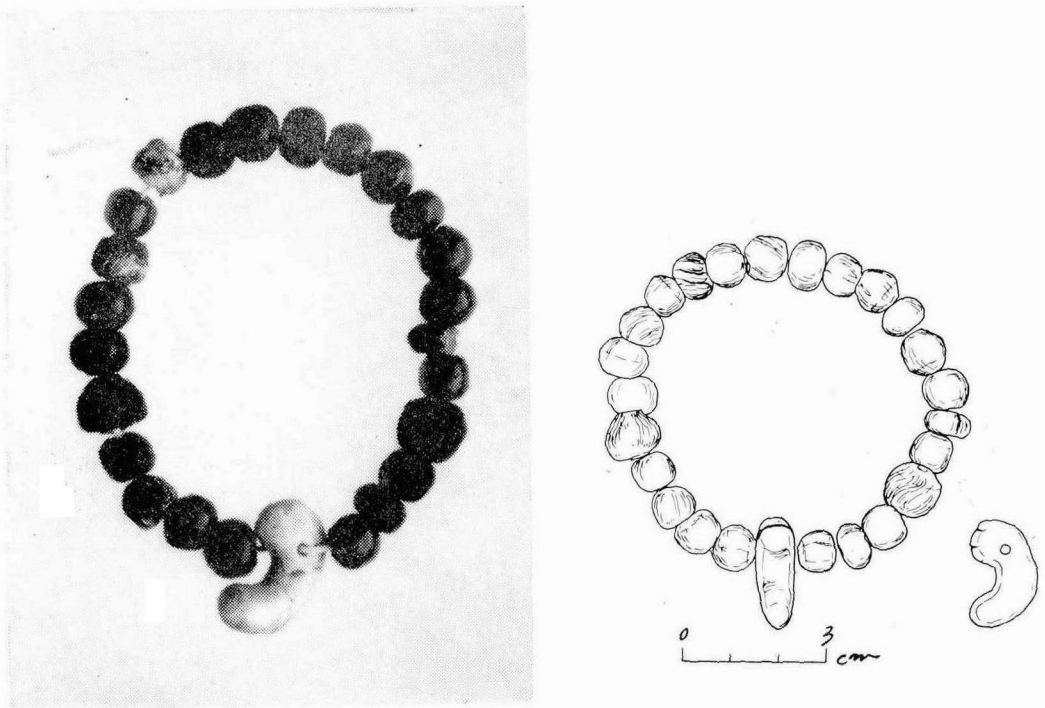


圖 5. 유리구슬 및 곡옥

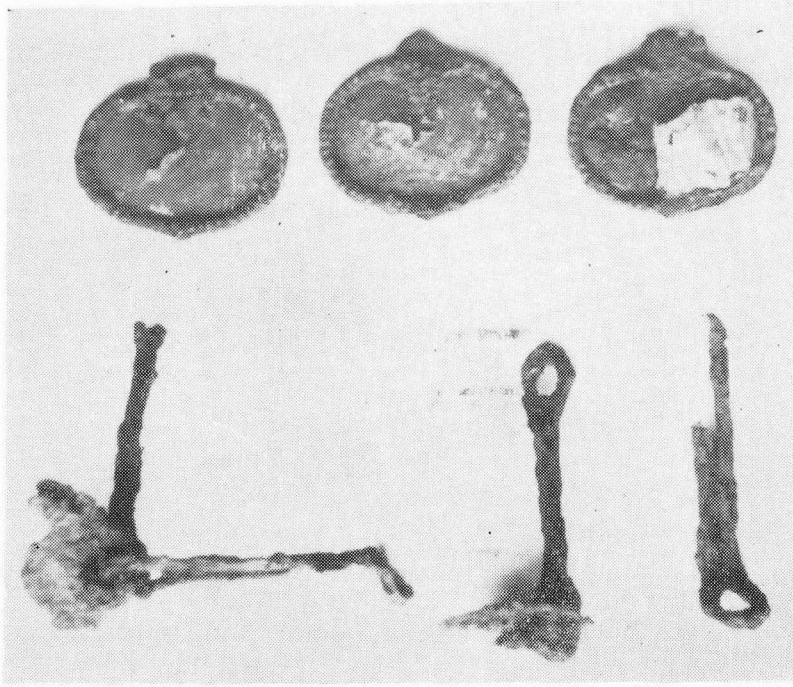


圖 5

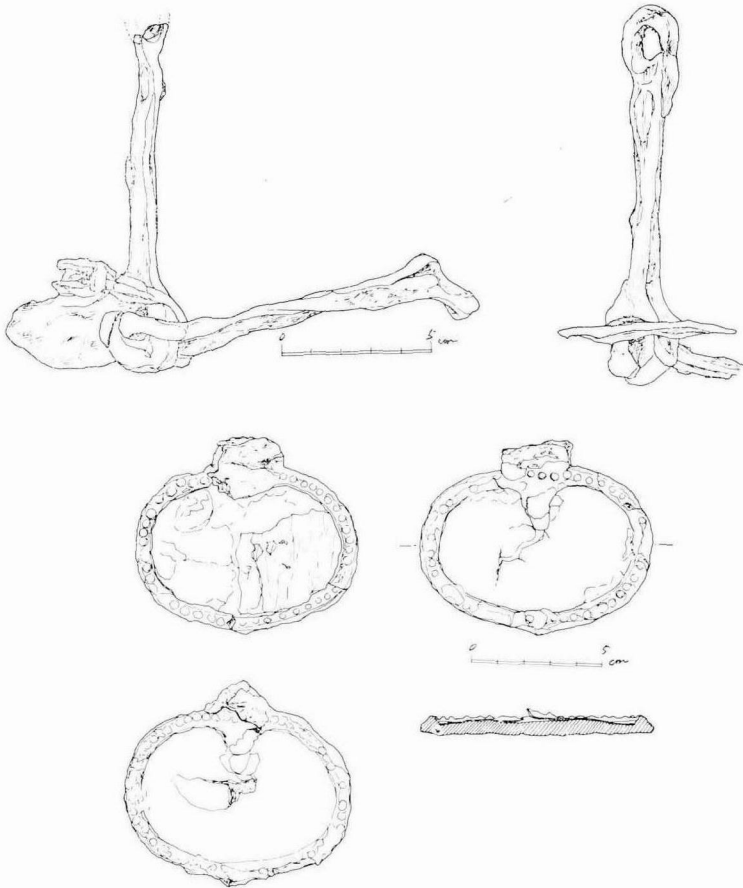


圖 6. 말재갈, 杏葉實側圖

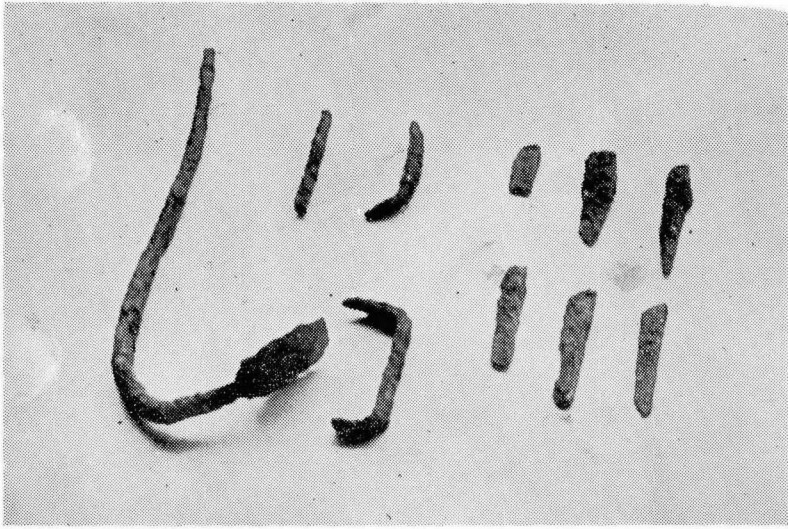


圖 7. 鐵製品 利器類



圖 8. 骨製品 桃實



圖 9. 土器片



圖 10. 유물

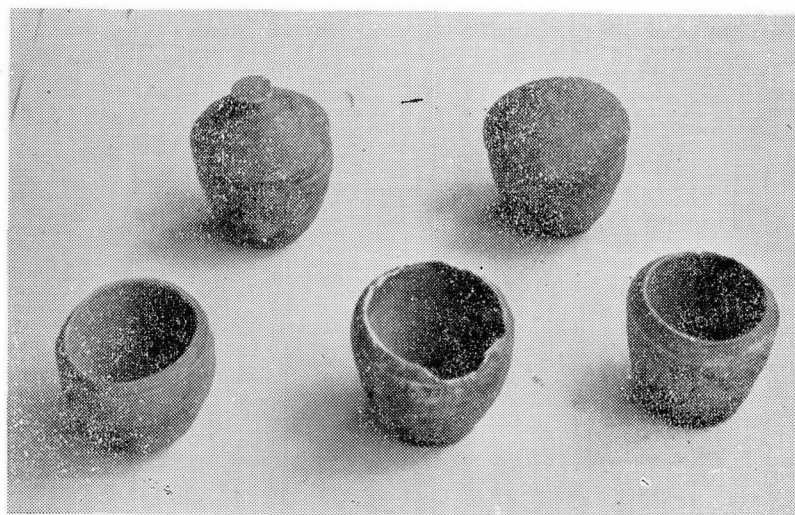


圖 11. 자갈색 토기



圖 12. 高杯類