

一九七六·一九七七年調查

新安海域 陶磁器의

編年的 考察

鄭 良 謨

I、產地概觀

一九七六年과 一九七七年 新安海域에서 引揚된 陶磁器는 靑磁가 三、三九六點 靑白磁와 白磁(樞府窯系와 기타 粗質白磁 포함)가 一、二八三點 黑釉(天目 포함)가 一、一六點(均(鈞) 釉系가 九四點 雜釉陶器(土器 포함)가 五七四點 등이었다.

靑磁는 浙江省 龍泉窯産①이 대부분이며 龍泉系의 靑磁産地인 麗水、慶元、雲和等 周邊 가마제품이 일부 포함되었을 것으로 생각된다. 靑白磁와 白磁는 江西省景德鎮窯②의 것이 대부분이며 그 외에 江西、浙江、福建等지의 유사한 靑白磁가 포함되었을 것으로 생각되며 河北省 定窯型 白磁③와 牙白으로 窯址 不明의 것④이 두점 있으며 가마 未詳의 粗質이며 器壁이 두꺼운 白磁와 靑白磁가 있다. 黑釉에는 福建省 建窯産의 所謂 天目茶碗(兔毫天目)이 一〇여개이며 그와 吉州窯産으로 보이는 褐釉描座小壺(柳斗盃)와 胎土가 베이지색으로 거칠며 釉藥이 褐色、黑褐色의 蠶豆色이 있으나 이것도 역시 南方의 것이 아닐가 한다. 鈞釉(白濁釉)系는 北方의 元鈞窯⑤와는 달리 釉藥과 胎土가 거칠은 것으로 南方에도 北方鈞窯를 모방한 가마가 있었다고 생각된다.

이외에 白釉黑花 器皿 四點이 포함되어 있으며 其中 一點은 吉州窯産

이고 三點은 北方磁州窯系로 보이나 吉州窯가 磁州窯의 影響을 받았다고 하므로 或 三點도 吉州窯일 可能性도 전혀 배제할 수는 없을 것 같다⑥.

II、編 年

지금까지 調査 引揚된 新安海底 陶磁器는 九割以上이 元代의 것이라 생각되며 약간이 從來의 見解로 보아 南宋 또는 南宋에서 元初에 걸치는 시기의 것이라 생각된다.

A 概 觀

① 지금까지 發見된 銅錢은 數百kg인데 전부 調査하지는 아니하였으나 五銖錢으로 부터 至大·大元(一三〇八)一三一一) 通寶가



圖 1-2. 至大通寶

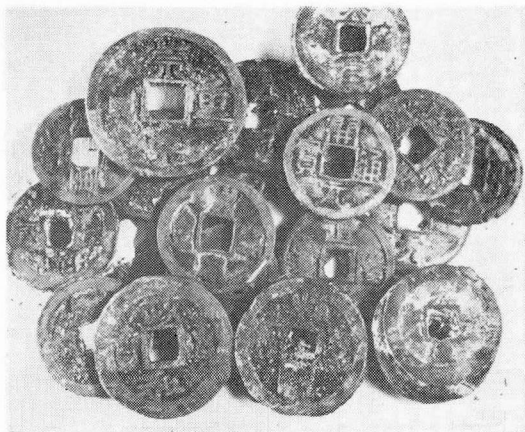


圖 1-1 各種 銅鐵

지 있다. 그러므로一括 遺物인 陶磁器의 下限을 一三二〇(二〇)年代까지로 볼수도 있다. 그러나 元代最初로 推定된 至大通寶以後 一三五〇年(至正十年)에 第二次로 至正通寶를 주조하였다. 그러므로 좀여유있게 時代를 推定하여 보면 至正通寶가 나오기 前인 一三四九年까지 下限을 생각할 수 있다(圖①, 二).

② 지금까지 調査 引揚된 靑白磁와 白磁가 二, 〇〇〇여점인데 그중 靑華白磁가 一點도 포함되어 있지 아니하다. 有名한 Percival David Foundation 所藏의 至正一一年銘(二三五一)靑華白磁雲龍文象耳大花瓶(圖②)以前에 靑華白磁(靑花)가 시작되었으리라는 것은 누구나 잘 알고 있다. 靑華白磁의 기원에 관해서는 東西洋의 많은 學者들이 전문적인 의견을 發表하고 있으나 대체로 一三二〇年代의 後半頃으로 부터 시작되었다는 설이 타당성이 있다고 본다⑦.

靑華와 마찬가지로 辰砂白磁(袖裏紅)도 한점도 發見되고 있지 않으며 辰砂의 發生도 一三二〇年代 後半頃이라는 설이 타당성이 있다고 본

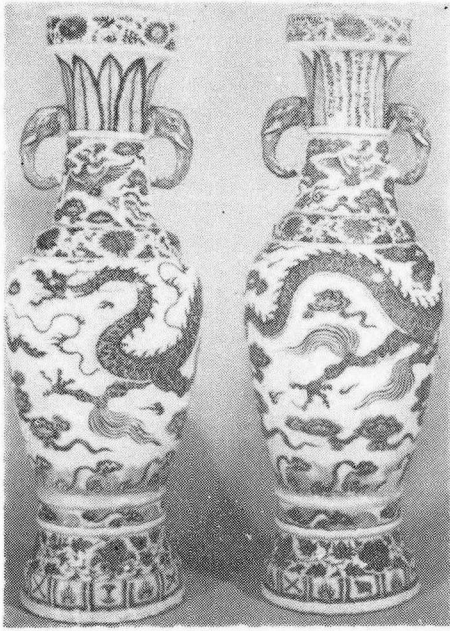


圖 2. 「至正11(1357)年」銘靑華白磁大花瓶
Percival David Foundation 所藏

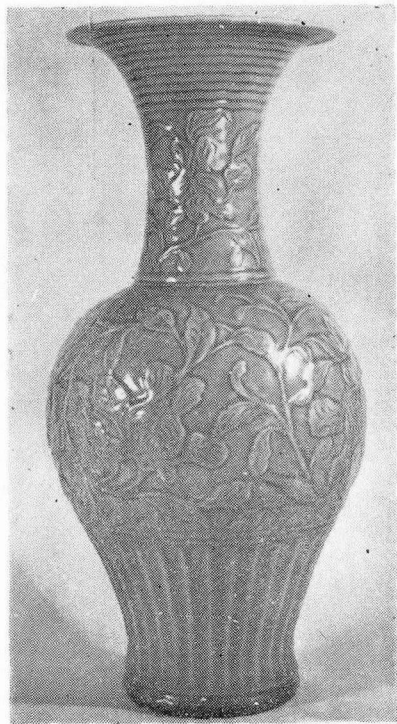


圖 3. 「泰宗四(1327)年」銘靑磁大花瓶
Percival David Foundation 所藏



圖 4. 靑磁大花瓶 新安發見 高64cm



圖 5. 青磁陰刻牡丹文花瓶
新安發見 高 46.9cm



圖 5-2. 青磁陰刻花卉文「使司帥府公用」銘접시
新安發見 口徑 16.2cm

瓶도 거의 같은 것이 二個가 나왔다. 呼和浩特市郊外發見 一括遺物中에 있는 己酉年銘 鈞窯香爐는 一三〇九年 作品임이 分明히 推定되므로 역시 이번 調査引揚된 陶磁器의 下限을 一三二〇年代까지로 볼 수 있을 것이다^⑩.

③ 이번 引揚品中에는 竊 밑에 「使司帥府公用」이라는 陰刻銘文이 있는 青磁陰刻花卉文(圖⑤-1, 2) 접시가 一點 發見되었다. 이 접시의 製作年代는 銘文으로 推定하여 一三世紀末로 부터 一四世紀初頃の 것이라고 생각된다^⑪.

④ 分명한 기년은 밝힐 수 없으나 新安에서 調査 引揚한 青磁鐵斑文片口(飛青磁匣)와 北京崇文區 龍潭湖 元墓出土의 元影青匣와 비교해 보면 樣式的으로 비슷하여 同時代의 것으로 사료되어 青磁鐵斑文片口를 元代

다^⑧. 그러므로 新安海底陶磁器를 青華나 辰砂 施文이 아직 시작되기 이전의 것으로 볼 수 있을 것이며 그年代는 一三二〇年代가 아닐가 한다.

B、元青磁 各論

① 이번 調査 引揚된 青磁大花瓶中에 有名な Percival David Foundation 所藏인 泰定四年(一三二七年)銘 青磁陽刻牡丹文大花瓶과 器形(圖③)과 文樣이 거의 똑같은 青磁大花瓶(圖④)이 있으므로 一三二〇年代 作品임을 뒷받침해 주고 있다^⑨.

② 一九七〇年 一二月 內蒙古 呼和浩特市郊外에서 出土한 一括遺物中에 龍泉窯青磁大花瓶이 두가지 種類가 있다. 이중 한 種類的의 것은 新安海底에서 같은 器形과 유사한 文樣의 青磁大花瓶(圖⑤)이 一〇여개 나왔으며 다른 한 種類的의 花

로 생각코자 한다¹².

⑤ 日本 稱名寺 所藏 青磁壺(金澤貞顯墓出土 卒年一三三三?) 蓮葉形의 뚜껑이 있고 항아리에는 뒤비 文樣의 골이 있다. 이와같은 樣式의 항아리(圖⑥)가 新安青磁中에 大小形 一〇여개가 있다. 「史跡 金澤貞顯五輪塔をたたく」(前田元重·金澤文庫研究 第三卷 第四號)에는 金澤貞顯의 父親인 北條顯時(一一四八—一三〇一)의 墓塔에서 出土되었을 것이라고 하였다. 그러므로 約三〇〇年의 時代가 앞설 수도 있다.

이상 元代로 추정할 수 있는 青磁를 例示했다. 前述한 바와같이 元代로 推定할 수 있는 것이 大部分이며 以上에 例示한 青磁의 質, 釉藥, 器形, 文樣굽의 정리 등이 모두가 같다. 元代의 이들 青磁는 器形이 多樣하며 小形의 것도 있으나 大形도 많고 器壁이 두꺼우며 大樑, 접시는



圖 6. 青磁鎊文壺 新安發見 高 30.7cm

口緣이 直口보다 外反되거나 內灣된 것이 많고 釉藥은 比較的 얇고 褐色과 黃褐色, 綠褐色을 머금은 것이 大部分이다. 文樣은 陰刻, 陽刻, 押出(印花), 貼花, 象形 등으로 여러가지를 多樣하고 變化있게 나타나서 자유분방한 맛이 있으나 한편 거칠고 치졸한 것이 있다. 접시나 大樑 等의 外側에 나타난 蓮瓣文이 宋代의 두드러지고 分명한 陽刻(浮彫)에서 陽刻이 不分明하거나 陰刻線으로 變化하였다.

C、元 青白磁 白磁 등 各論

新安 調査 青白磁는 盃, 皿類가 大部分이며 瓶, 壺, 枕, 硯滴類가 若干 있으며 盃, 皿類는 대체로 粗質이고 瓶, 壺類는 良質의 것이 많다.

① 新安에서 모두 四個의 青白磁梅瓶(圖⑦)이 나왔으며 其中 二個는 一九七二年 겨울에 江西省萬年縣에서 出土한 元 影青獅子鈕蓋磁瓶¹³과 同 樣式이다. 이 瓶은 石鎮公社에서 出土한 것이며 墓主人은 順甫湯公으로 擴銘에 墓主人 卒年이 泰定元年(一三二四)이므로 一三二〇年代 前



圖 7. 青白磁陰刻龍文梅瓶 新安發見 高 26.8cm

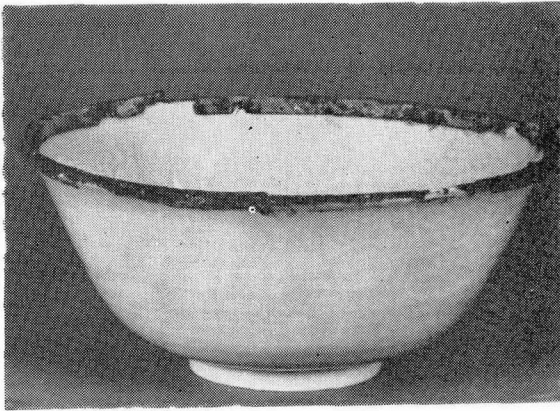
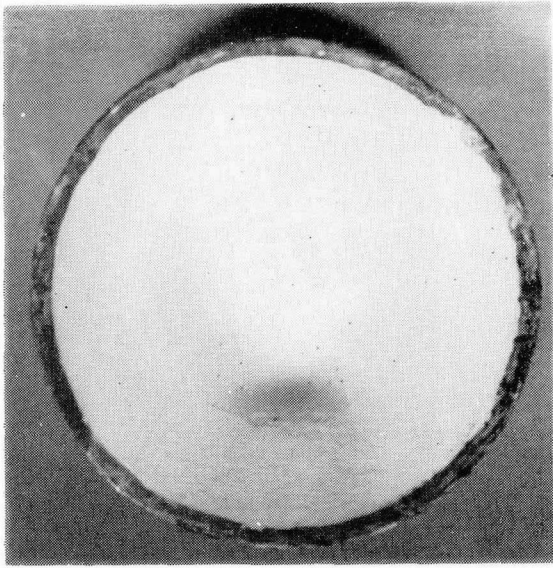


圖 8-1, 2. 青白磁陽刻蓮魚文盃 新安發見 口徑 14.5cm

② 新安에서 나온 金屬器中 저울추(圖⑫)가一點 포함되어 있다. 表面이 부식되어 銘文의 有無는 아직 確認할 수 없으나 樣式的으로 元代의 것과 같다. 特히 江蘇省揚州市에서 出土된 鐵權은 至元一七(一二八〇)年銘이 있으며 新安發見 鍾(權)와 樣式이 거의 같다.

이상 青白磁、白磁、土器等 數點을 例示하여

半의 作品이라고 생각된다. 더욱기 石鎮은 景德鎮과 數十里 相距이기 때문에 이 瓶이 景德鎮의 南山一帶에서 播造하였을 것이라 하므로 新安 調査 梅瓶의 年代와 產地까지를 推定할 수 있다고 보겠다.

② 前述한 바와같이 青白磁와 白磁의 質이 여러가지인데 青白磁中에 玉과 같이 釉藥이 곱고 光澤이 있으며 胎土가 얇아서 半透明的 磁質碗이 數十個 調査 引揚되었다. 여기에는 內面全體에 印花(押出陽刻)로 된 分明한 文樣이 두 종류 있는데 한 종류는 蓮花牡丹等 花卉文이고 한 종류는 과도 속에 있는 蓮魚文(圖⑧-1, 2)이다. 이 두가지 文樣이 모두 元青花文樣(圖⑭)과 흡사하여 이러한 文樣이 青華文樣의 母體가 되었을 것이라고 생각하며 따라서 年代를 青華白磁 發生의 即前이라고 생각하고 싶다.

③ 新安 陶磁器보다는 年代가 좀 내려 가리라 생각되지만 江蘇省 青

浦縣出土의 樞府窰瓶(一三三八-一三五二)과 新安白磁瓶과 비교할 수 있을 것이다. 新安發見의 青白磁貼花梅瓶(圖⑨)은 質이 青白磁와 樞府白磁의 과도기적인 것으로 貼花文으로 梅花 한가지를 胴部에 장식하고 頸部와 肩部에 걸쳐 長方形의 귀(耳)를 장식한 瓶이다. 青浦縣出土의 瓶은 頸部와 肩部에 걸쳐 同一한 形態의 長方形 귀(耳)를 장식하였으나 樞府瓶이라 하였으므로 年代는 좀 뒤지리라 생각된다(圖⑮).

D、其 他

① 新安에서는 많은 施釉陶器(土器)가 나왔으며 이중에 口緣이 特異하고 귀가 넷달린 기다란 壺形(圖⑩)이 있으며 귀가 없는 것도 있다. 이 四耳壺와 日本 長崎縣의 鷹島 앞바다에서 引揚된 同形同質의 四耳壺等

이 있다. 日本에서는 元軍侵入時 鷹島 앞바다에 元軍의 배가 數千隻 浸沒했다 하며 그 年代는 一二八一年으로 잡고 있어서 兩國에서 發見된 壺가 서로 年代的으로 元代라는 것이 증명된 셈이다. 이외에 覺園寺 所藏 黑釉壺(日本 重要文化財)一點은 新安에서 調査 引揚한 백여점의 黑釉陶器壺(圖⑪)와 形態와 釉胎 등이 같다. 이 黑釉壺의 下限年代가 正慶元年(一三三二年 覺園寺 開山塔의 建立年代)이라고 하므로 역시 元代라는 年代 推定의 좋은 資料라고 생각한다.



圖10. 雜釉四耳陶壺 新安發見
高 2.5cm

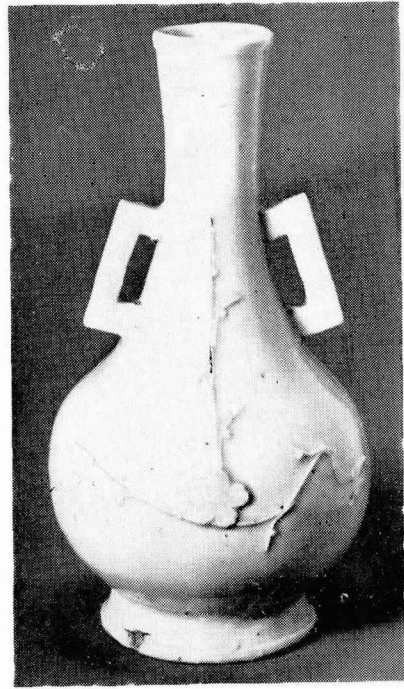


圖 9. 青白磁貼花梅文瓶 新安發見
高 19.3cm

年代를 推定하여 보았다. 青白磁는 前述한 바와같이 碗·皿類는 粗質이
며 覆燒로 口緣에 釉藥이 없으며 거의 全部에 金屬製 匙(銀口、銀釘、
覆輪)를 쇠웠으나 부식되거나 벗겨져 나간 것이 많다. 文樣은 거의 全
部 押出印花로 花卉龍蓮瓣 등을 나타냈으나 分明하게 두드러지지 아니
하고 器壁은 아주 얇고 굽도 아주 작으며 전체에 施釉되었거나 施釉後
굽部分만 흠어낸 것이 있다. 瓶、壺、枕、香爐 등의 質은 良質이며 굽
이 크고 굽 밑에 施釉가 없으며 釉藥은 陰刻文(劃花文)은 대체로 透明하
고 맑으며 押出印花文은 發色은 고우나 釉藥이 두껍고 氣泡가 많아서
약간의 失透性을 보인다. 樞府系 白磁 (圖13-1, 2)는 굽이 크고 굽 밑에
施釉가 없고 覆燒가 아니며 釉藥에 약간은 青色을 머금고 있으며 질이
단단하며 文樣은 전체가 押出印花文이다. 亦是 青白磁에서 發展했다고
보는 上記 C項 例示②의 青白磁는 玉과 같이 아름답고 口緣은 露胎이
며 굽이 아주 작으며 잘 정리하였고 굽 밑까지 釉藥이 정성스레 施釉되
었다. 文樣은 押出印花文이며 青白磁碗、皿類가 不分明한 것과 대조적

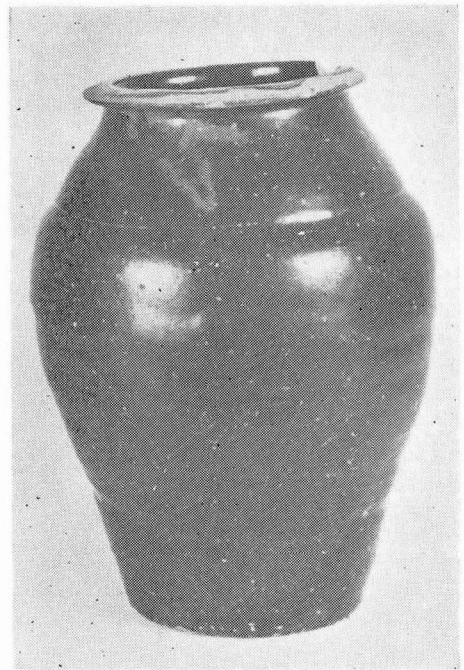


圖 11. 雜釉陶壺 新安發見 高 26.3cm

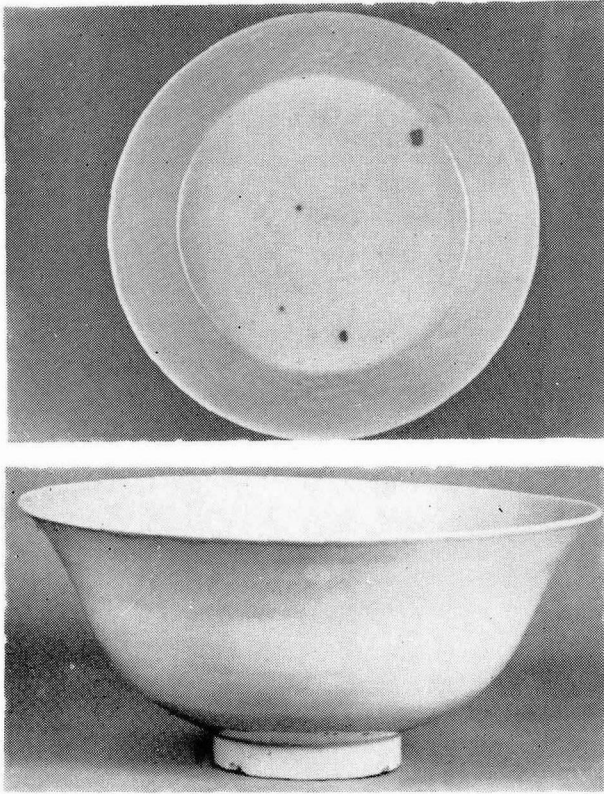


圖 13-1, 2. 樞府系 白磁陽刻菊唐草文皿 新安發見 12.2cm

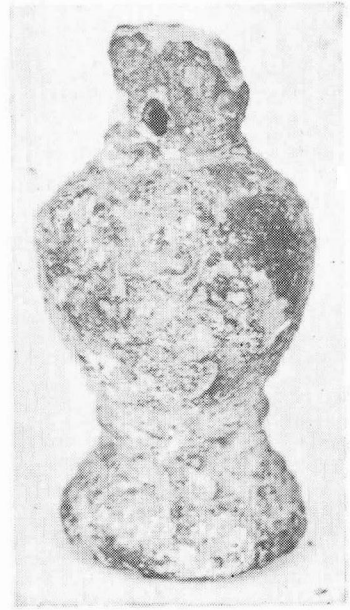


圖 12. 青銅權(鍾) 高 10.2cm

으로 文樣이 심세한데도 두드러져서 또렷 또렷하고分明하다. 이외에 產地未詳의 器壁이 두껍고 胎土가 베이지 灰色으로 거칠은 靑白磁와 白磁系統이 (圖14) 있으며 器壁이 얇고 口緣이 外反되고 露胎이며 胎土와 釉藥에 약간의 베이지색이나 淡黃色을 머금은 硬質의 白磁가 있다. 碗(大椀)中에는 內底 中央에 印花陰刻으로 玉出崑山. 壽山福海, 福祿 등 여러가지 文字나 折枝를 나타내었으며 이와같은 器形과 質의 것은 우리나라에도 發見例가 있으나 日本九州의 今津古墓群(17)에서 나온 一蓮의 碗들과 아주 恰似하다. 靑白磁와 白磁는 모두 一四世紀 初頃の 作品이라고 생각되며 서너점만이 一三世紀頃으로 古式의 것이 아닌가 생각한다. 金屬器는 靑銅 銀, 주석제품 등이라고 생각되며 器形이 多樣하고 特히 陶磁器와 거의 같은 것이 있어 興味롭다.

E、南宋樣式器皿各論

이번 調査한 三、〇〇〇여점의 靑磁는 지이가 元代의 것이나 약 一%~二%정도 從來 南宋代라고 하는 것이 포함되어 있으며 黑釉(天目)、白釉黑花、白磁等에도 宋代樣式이라던 것이 몇점씩 섞여 있다.

① 南宋龍泉窯의 碗、皿、瓶、花瓶、香爐 등에 粉靑、梅子靑、砧、油靑、翠靑이라고 하는 龍泉秘色이라고 할 수 있는 釉色이 곱고 器形이 정제된 器皿이 三〇~四〇점 섞여 있다(圖15-一、二、三). 이들 靑磁는 器形、胎土、釉藥、文樣이 다른 元代 靑磁와 다르고 곱을 마무리한 手法도 현격하게 차이가 있다. 器形은 약간 엄정한 듯 하나 端正한 洗鍊美를 보이고 碗類는 直口이며 胎土는 灰色 또는 灰白色으로 浮彫된 부분이 희게 보이는 것도 있으며 굽 밑의 露胎가 진한 鐵呈色인 것은 거의 없고 淡淡한 鐵呈色과 褐色을 약간 머금은 것이 대부분이다. 釉藥은 두껍고 짙은 비취색인 것과 녹색을 머금은 것이 있으며 文樣은 대체로 素文이고 碗皿의 外側에 分明한



圖 14. 白磁大鉢(雜器) 新安發見 口徑 15.7cm

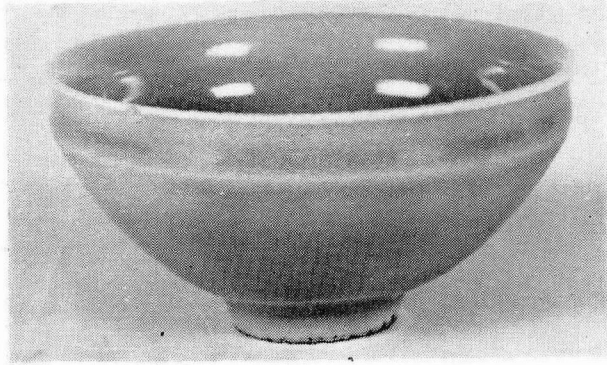


圖 15-2. 青磁碗 新安發見 口徑 10.4cm



圖 15-1、青磁魚龍飾花瓶 新安 高 25.9 cm

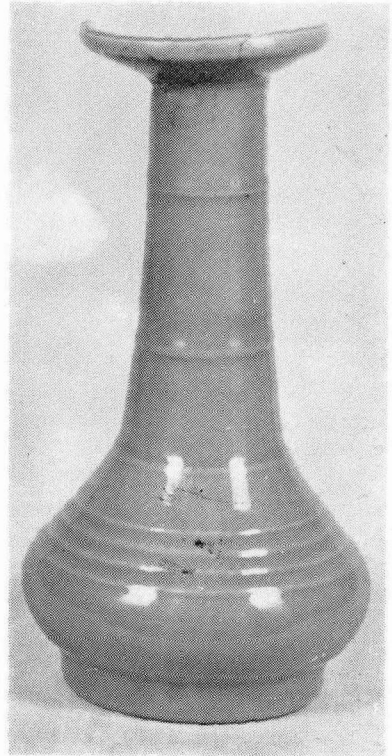


圖 15-3、青磁長頸瓶 新安發見 高 35.5 cm

陽刻의 蓮瓣文과 魚龍鳳凰을 장식한 花瓶과 貼花文의 접시 등이 있고 굽은 施釉後에 바닥과 양측 밑부분을 힘있게 짚아내어 특징이 있다⑯. 南宋의 秘色青磁가 一括遺物속에 包含되어 있다는 것은 다음 몇가지로 區分하여 생각할 수 있을 것 같다. 첫째 元代(一四世紀 前半)까지도 秘色青磁가 높이 평가되어 貿易品으로서 이 배에 같이 적제되었을 수 있다⑰. 두번째 北宋때에 시작되어 南宋대에 最高로 洗鍊된 龍泉秘色青磁가 元代까지 계속 만들어졌을 가능성도 있지 않을까 한다. 세번째 이 때까지 南宋 盛期の 것이라고 하였으나 이 時代 編年이 틀린 것이며 南宋 元代에 洗鍊된 것이 아닌가 하는 가능성도 있지 않을까 한다⑱.

② 建盞即 福建省建窯의 黑釉(天目)茶盞(茶碗)이 新安陶磁器에 一〇여 點 包含되어 있다. 器形은 口緣이 ① ② ③ 形(圖⑯ 1、2、

三)이 있으며 胎土는 黑色에 가까우며 甍毫(禾目) 天目이다. 거의가 第一、二形式의 것이고 一點만이 第三形式의 것이며 第一形式의 것은 大宋顯德年製(九四五~九五九)銘 黑釉碗과 張同夫婦墓(張同一一九五五年卒 夫人一一九九年卒 葬一一〇〇年)에서 出土한 黑釉碗이 있다¹⁹⁾. 이러한 例로 보아 樣式的으로는 新安에서 나온 建盞이 늦어도 南宋代의 것이라고 생각할 수 있을 것이다. 또한 新安建盞은 두개만이 따로 圓筒形의 木箱子에서 나온 것이 있으며 銅釘(圖16-2참조)가 있으며 完形인데 나머지는 거의 모두 口緣이 약간씩 깨져 있어서 元代에 수집된 것이 아닐까 한다. 勿論 建窯가 元代까지 계속되고 같은 樣式的 것이 元代에까지 제작되었을 수도 있을 가정을 해볼만하다고 생각된다.

③ 기타 明確한 年代를 밝힐 수 없으나, 定窯型白磁印花牡丹文大盤



圖 16-1. 天目茶盞 新安發見 口徑 12.3cm



圖 16-2. 天目銅釘茶盞 新安發見 口徑 11.8cm



圖 16-3. 天目茶盞 新安發見 口徑 11.1cm

(圖17)과 南宋官窯形青磁香爐、吉州窯黑釉白花唐草文小瓶(圖18) 등은 이와 거의 같거나 같은 樣式的 것을 南宋代로 보는 見解가 많아서 이러한 器形들은 일단 南宋代로 생각해 볼 수 있다고 하겠다²²⁾. 以上 南宋代라고 생각되는 것을 例示하여 보았다. 新安海底調査陶磁器가 一括遺物이기는 하나 十二世紀高麗青磁 三點이 그속에 같이 있었으며 龍泉秘色青磁(祐)나 建盞等이 후에도 中國以外에서 높이 評價되고 있었던 것으로 보면 輸出品으로 當代作品 보다 더 重要な 위치에 있어서 그러한 것을 어떻게라도 求할 수 있었을 것이다. 그러나 우리는 또 한번 이번 發見을 제기로 하여 陶磁史의 編年問題를 과감히 再檢討해 보아야 하리라고 생각한다.

〔其 他〕

① 同安溪青磁問題 福建省 同安縣과 安溪縣에 龍泉系이나 龍泉窯보다 조잡한 青磁가 宋代로부터 元代까지 사이에 燔造되었으며 日本에는 同安溪青磁(珠光青磁)의 發見例가 龍泉窯青磁 다음으로 많은데 新安 앞바다 青磁에는 同安溪産이 없다. 安溪窯青磁도 同安溪와 마찬가지로 泉州港을 通해 海外로 大量輸出되던 것이나 亦是 新安에는 安溪窯産이 없다 ②

② 十四世紀 高麗青磁와의 關係
蒙古의 侵入으로 高麗青磁에 若干의 變化를 가져올 수 있으리라는 것은 日찍부터 짐작되는 바이고 元磁器에 高麗磁器의 影響이 미칠 수 있다는 것도 상상할 수 있다.

一 二 一三世紀의 高麗青磁 大槩등엔 口緣이 外反된 器形이 거의 없으며(二二世紀 前半까지는 약간 外反된 것이 조금 있음) 오히려 內灣된 것이 많다. 또한 一二世紀 後半以後에는 青磁象嵌이 主流를 이루고 主

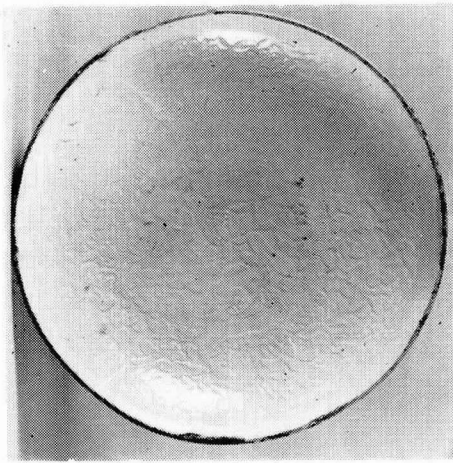


圖 17. 白磁陽刻花卉文銀釧釵
新安發見 口徑35cm

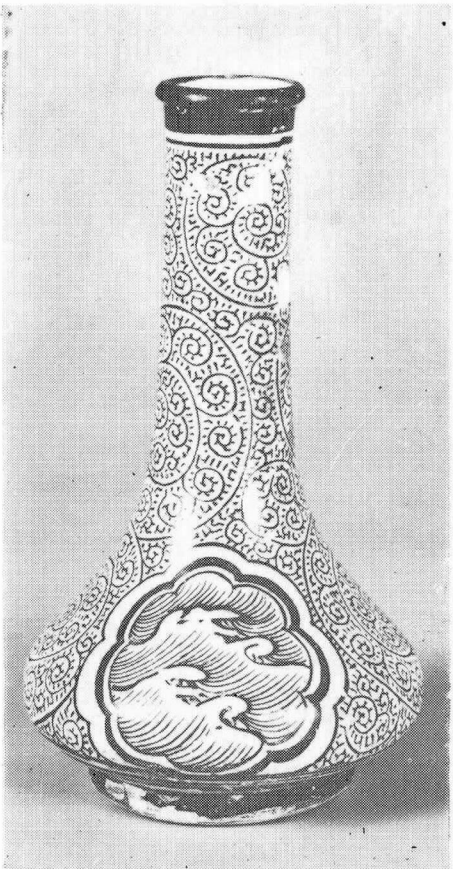


圖 18. 黑釉白花唐草文小瓶
新安發見 高 14.6cm

文樣으로 나타나는 唐草文이 섬세하게 施文되는 경우가 없다. 그러나 一三世紀 後半 一四世紀로부터 口緣이 外反된 大槩이 많이 나오고 섬세한 唐草文樣이 비교적 많이 보인다. 新安 앞바다 青磁中에는 口緣이 外反된 大槩이 대부분이고 그중에 섬세한 花卉唐草文이 있는 것이 있다 (圖19).

또한 一三世紀까지 없었던 접시 外側面에 陽刻帶線(凸線帶)을 두른 것이 一四世紀 高麗青磁에 약간씩 나타나고 있다.

新安 앞바다 青白磁中에는 접시 外側面에 陽刻帶線이 있는 것이 거의 대부분이며 青磁에도 약간 있으며 高麗磁器와 元代 陶磁器와의 關係에서 注目할 만한 것이다.

③ 비올빈 등 東西亞에서 發見되는 數 많은 中國陶磁器 ④는 青磁、青白磁、白磁、青華白磁、青磁鐵斑文、白磁(青白磁)鐵斑文、黑釉、陶器、土器 등이며 큰 것은 드므나 많은 것이 新安 앞바다에서 나온 것과 같다. 鐵斑白磁(青白磁)는 우리나라와 日本에선 아직까지 한 점도 發見되

on Specimens Dish Decorated in Underglazed Red 同上書、一九五四(一九五五 Plate 111, Bowl of shu fu ware) 故宮博物院(中國文物圖說 國立故宮博物院印行 圖版陸肆一〇七元、樞府窯月白纏枝番蓮洗) 등에 所載되어 있다. 이번 新安에서 引揚된 白磁中에는 이러한 소위 樞府窯系가 一〇〇여점에 이르고 있으며 「樞府」、「福祿」이라고 印花文銘을 얹거나 「正」、「王」이라는 陽刻印花文銘이 內側面 양쪽에 있고 器形、文樣、굽의 정리 등이 樞府窯白磁와 거의 흡사하다. 이번 調査 引揚된 靑白磁가 香爐、瓶、枕 등을 除外하고는 모두 覆燒方法으로 燒造했기 때문에 口緣에 釉藥이 없고 露胎인 데 반해 樞府窯系는 碗皿類도 굽 밑에 釉藥이 없다. 前引 元代의 靑白磁에서 樞府窯白磁는 一三二〇年代로부터 一三六〇年代까지 사이의 것으로 보고 靑白磁와 관련된 있으나 白磁類라고 하였다. 이를 白磁類라고 하는 것은 同感이며 이번 新安 引揚 樞府窯系白磁는 樞府窯白磁初期의 것으로 一三二〇年代의 靑白磁中에서 年代를 推定할 수 있는 것은 靑白磁陰刻雲龍文梅瓶 二點을 들 수 있다. 이와 똑같은 樣式의 것이 江西省萬年縣石鎮公社에서 出土되었으며 年代는 一三二四年以前으로 推定된다. (介紹江西出土의 几件磁器 唐昌朴 文物 一九七七年 第四期) 近者에 靑白磁와 白磁를 구하여 區分할 것이 없이 白磁의 범주에 넣어一括적으로 생각하는 것이 좋다는 의견이 강하다.

③ 宋磁名品圖錄(定窯、定窯型) 學習研究社 一九七三東京. 圖版五一、五二와 거의 같고 大盤 二點과 약간 다른 大盤 一點이 新安에서 나왔다.

④ 中國文物圖說 國立故宮博物院印行 中華民國 六一年 圖版陸肆一〇八元 臨川窯牙白鏤龍鳳筆筒에 있어 臨川窯로 되어 있으나 現在는 正정하고 있다.

⑤ 呼和浩特市東郊出土의 几件元代磁器 李作智、文物 一九七七年 第五期 中에 己酉年銘 鈎窯靑灰袖鋪首銜獸及耳獸足香爐와 鈎窯靑灰袖鋪首銜環鏤空座双虫耳瓶이 소개되었는데 이것과는 職業의 別이 다른 것 같다.

⑥ 江西出土의 几件宋代吉州窯磁器(陳相泉、文物 一九七五年 第三期) 中 一九六七年 南昌市出土彩繪海濂文瓶(圖版伍·五)과 크기와 器形이 똑같고 花形內의 波濤文도 똑같으며 吉州窯 特有의 唐草文이 있고 花形內에 海棠花文이 있고 一 瓶이 新安調査品에 있다(吉州窯 蔣文怡著 文物出版社 一九五八、北京 圖一六 彩繪圈紋瓶의 唐草文圖 五〇 波濤海棠爐의 花도와 花形內海棠 등이 모두 같다). 新中國陶磁考古學의 主要收穫(馮先銘 文物 一九六五年 第九期 三七page)에 「吉安永和窯 永和鎮是宋代吉州窯所在地……白釉醬花(이것은 白釉黑花의 표기)等 品種……而白釉醬花品種又與北方磁州窯有一定的聯系……」라고 하여 磁州窯와 吉州窯와의 關係를 論하였다.

⑦ 靑花、釉裏紅のはじめ(佐藤雅彦 陶器講座 七、中國Ⅲ元、明、雄山閣 二一三~二二二page).

⑧ 同上.

⑨ 이 大花瓶도 너무나 有名하다. 口緣內側에 많은 陰刻銘文이 있으며 銘文中에는 龍泉의 古號 劍川과 龍泉窯의 核心인 大窯產品을 가리키는 「流山」(疏華山의 別稱) 등의 銘文이 있어서 一三二七年 龍泉의 大窯에서 만든 것이 分明한 作品이다.

⑩ 註⑤ 參照.

⑪ 元史百官志와 地理志에 보면 至元年間과 至正年間에 各道에 宣慰使司都元帥府를 두어 軍民之務와 軍旅之事를 함께 맡게 했다. 잠시 굽 밑에 燒造하기 前에 나타난 陰刻銘인 「使司帥府公用」中 使司帥府는 이 宣慰使司都元帥府의 略稱이라고 생각된다. 地域의 不同에 各道의 宣慰使司都元帥府中 至元一四年에 廣西道宣慰使司都元帥府 公用으로 만든 것이 아닌가 한다.

⑫ 双几件出土文物漫談 宋元靑磁器 起光林 文物 一九七三年 第五期 四二page 六元靑青匣 圖版式一一.

⑬ 介紹江西出土의 几件磁器 唐昌朴 文物 一九七七年 第四期 七三page 元代景德鎮靑磁 圖版 玖一五.

⑭ 元靑花漁藻文壺 東京國立博物館 所藏 世界陶磁全集 一一 圖版 三三三、染付魚藻文壺 安宅博物館 東洋의 染付 日本經濟新聞社 圖版 九 同上 圖版 六. 新安에서 調査 引揚된 이러한 碗들은 靑白磁에게 發展되었으리라라고 생각되며(口緣部는 覆燒인 듯 약간 露胎狀態이고 銀釦가 있음) 釉藥의 質感이 Victoria and Albert Museum 所藏 靑白磁 貼花堆白珠線文玉壺春(元)과 같은 소위 歐美에서 beaded pattern이라 불리는 連珠堆白線文의 貼花式으로 장식된 器皿과 같은 것이라 생각된다. 그러나 新安發見의 것에는 푸른색은 약간 비끼고 얇고 투명하다.

⑮ 江蘇省出土文物選集 文物出版社 一九六三年 北京 圖二〇六、樞府窯瓶 一九五三年 靑浦縣章堰北廟 宋 任氏墓群出土.

⑯ 同上 圖二〇三 至元十七年銘鐵權. 이것은 新安發見 것보다 年代가 좀 올라간다.

⑰ 九州 福岡縣 太宰府 歷史資料館所藏.

⑱ 龍泉靑磁(註一 參照)에는 一一五件의 靑磁를 수록한 南宋靑磁 三八件이 있다. 여기 수록된 南宋 것 중 圖版 一三、一三二(上、下)、一三三(上、下). 三와 똑같거나 거의 같은 것들이 一〇여점에 달한다.

· 南宋龍泉窯刻梅花文碗 馮先銘 文物 一九七三年 第三期 二六page(……碗里繪梅一枝、花上側繪一蠶月梅紋見之于南宋龍泉窯和吉州窯的碗內……) 圖三.

· 靑磁雙魚洗破片、靑磁香爐破片(浙江省龍泉大窯).

⑲ 南宋代의 것으로 國外에서 큰 인기가 있어 輸出品으로 적재하였을 가능성이 있다. 南宋秘色 靑磁에는 가마음이 있는 것이 섞여 있어서 그때에는 稀

貴한 것이라 여기저기서 탐색해 낸 것이 아닌가 하는 생각이 든다. 高麗의 一二世紀때의 靑磁三點이 역시 이 一括遺物속에 포함되어 있어서 古美術品으로서南宋것도 적재하였을 가능성이 한층 뒷받침해 주고 있다.

- ⑳ 두번째와 세번째의 가정은 매우 어려운 가정이나 우선 一括遺物속에 포함 되어 있으므로 한번은 생각해 볼만하다. 또한 여러가지 기형중에는 똑같은 것이 둘 셋씩 있는 것이 있어서 一〇〇년 또는 一五〇년 후에 같은 것을 여러개 구할 수 있겠는가 라는 것도 생각해 볼만하다. 또한 最近刊인 世界陶磁全集(二) 宋小學館(一九七七 東京) 宋代靑磁의 展開(矢部良明)에서筆者는 주목할만한 다음과 같은 의견을 피력하였다. 「靑磁의 特徵은 色에 있는 것이 아니라 意匠과 造形의 二要素에 있어서 基本造形은 文樣장식이 없는 것이고 器形이 玉器나 銅器를 닮은 것이 많다. 이때까지 年代를 밝힐 수 있는 資料는 北宋代에는 없고 南宋後半으로부터 明初에 이르는 시기에 있다. 이와같이 靑磁에 관한 資料를 羅列해 보면 十三世紀에서 十四世紀即南宋後半에서 元時代가 靑磁의 最盛期라는 것을 알 수가 있다」

- ㉑ 禾目天目 茶碗殘缺建窯窯址採集(世界陶磁全集 一一) 宋小學館 一九七七年 東京 二四九 page Fig. 1-10)。
- ㉒ 天目碗 江浦黃悅令 南宋張同之夫婦墓 文物 一九七三年 第四期 圖一一 參照 註三 參照 靑磁耳付三足香爐(二) 一三世紀) 官窯靜嘉堂 世界陶磁全集 一一) 宋小學館 一九七七、南京 八四 page 圖版七六 註六 參照。
- ㉓ 福建省同安窯調查紀略 李輝柄 文物 一九七四年 第一期 福建省安溪古窯址 調查 安溪文化館 文物 一九七七年 第七期。
- ㉔ Oriental Ceramics Discovered in the Philippines by Leandro and Cecilia Loosin Charles E. Tuttle Company, Rutland, Vermont & Tokyo, Japan.
。 Chinese and Annamese Ceramics found in the Philippines and Indonesia Adrian M. Joseph Hugh Moss Ltd.

(國立中央博物館 首席學藝研究官)