

# 高麗青磁陶板

弓 民 純

## 一、序

高麗青磁는 高麗의 代表的인 藝術인 뿐 아니라 우리 民族의 文化的 創意性을 유감없이 나타낸 有力한 證表이다. 青磁를 生産한 窯址로는 全羅南道 康津郡 大口面 一帶와 全羅北道 扶安郡 保安面 一帶의 窯址이며 康津郡 沙堂里 窯址는 가장 초기의 窯址로 뛰어난 純青磁를 生産하였고 특히 養恰亭을 닮았던 青磁기와를 生産하던 곳이기도 하며 扶安郡 保安面 柳川里 窯址에서 주목되는 점은 高麗白磁가 發見되었다는 사실과 다른 窯址에서는 찾아볼 수 없는 青磁陶板破片이 많이 發見되기도 하였다

青磁 陶板에 관한 研究는 青磁全般에 관한 研究에 比하여 매우 적다. 그 이유는 過去에 알려진 例가 國立中央博物館과 日本의 安宅 컬렉션에 各各一點이 있을 뿐이고 窯址出土品 또한 극히 적었던 탓으로 생각된다. 따라서 過去의 研究는 다음 몇가지들 들 수 있는 뿐이다. 野守健氏의 「高麗陶磁의 研究」에서 柳川里 窯址出土器物의 種類중 書版의 破片이 12·13·24호 窯址에서 나왔다①고 기록하고 있으며 世界陶磁全集의 고려편에서 長谷部樂爾氏는 青磁象嵌蒲柳水禽文陶板을 用途는 알려지지 않았으나 독립되어 사용되었을 가능성이 크다고 생각되며, 象嵌이 화려하고 釉色이 龜裂이간 녹색계인 우수한 作品이라 평했다②. 또 韓國美術全集의 고려도자편에서 崔淳雨氏는 青磁象嵌辰砂彩牡丹紋陶板을 12세기 중엽의 作品으로 전면만 시유했으며 뒤는 露胎인 뿐더러 耐火土와 모래를 섞어 받쳐 구워서 거칠며 用途는 분명치 않으나 柳川里 窯址에서 出土例가 많으며 辰砂彩의 사용으로 보아 扶安産으로 생각된다③고 하는 것등에 지나지 않았었다.

本巧에서는 梨花女子大學校 博物館이 所藏하고 있는 扶安郡 柳川里 窯址出土 青磁陶板을 中心으로 出土地 未詳의 陶板도 아울러 고찰해 보려고 하는데 柳川里 窯址出土品은 梨花女大 博物館 이외에 國立中央博物館이나 個人 所藏品중에도 많은 수가 所藏되어 있다.

野守健氏에 의하면 本陶窯址群은 部落의 南端丘陵과 道路의 北側丘陵에 있다고 하며 青磁陶版은 12호, 13호, 24호 窯址에서 出土되었고 「書版」이라고 기록되어 있으며 12호 窯址에서는 柳川里 窯址中 가장 優秀한 破片이 多量 出土되었다고 한다.

이 窯址에서 出土되는 破片을 通觀하면 制作、技巧가 優秀하여 19代 明宗의 智陵에서 發見된 것과 類似하고 大口面 窯址에서 가장 優秀한 破片이 發見되는 沙堂里 7號 窯址 것과도 形態、紋樣이 同調이며 양자를 混同하면 식별하지 못할 정도라고 한다. 즉 保安面 柳川里에서 채집한 破片을 通觀하건데 青磁 最優秀品에서부터 劣等品까지를 포함하고 있다는 점 또는 青磁 및 青磁象嵌은 明宗智陵에서 發見된 것과 類似하므로 明宗以後 얼마 안된 時期 즉, 아마도 20代 神宗朝의 창설이 아닌가 보이며 따라서 青磁 最盛期인 12세기부터 14세기까지 있었던 陶窯址로 推則된다④고 한다.

本巧에서 자료로 삼은 梨花女子大學校 博物館 所藏品 柳川里 窯址出土 陶板은 모두 破片으로 破片數는 약 이천 이백 여점이 되며 이것은 정리한 결과 復原圖가 가능한 것은 17點이다. 青磁陶板의 研究는 이 復原圖와 破片들을 중심으로 陶板의 形態、크기、장식문양등을 파악하여 종류별로 분류해 보았으며 陶板에 나타난 紋樣을 中心으로 柳川里 窯址出土의 다른 器皿과도 비교하여 陶板의 種類와 發生年代 및 그 用途를 推則해보고자 한다.

## 二、扶安郡 柳川里 出土 青磁陶板

### 1、種類

柳川里出土 陶板의 形態는 長方形과 梯形으로 구분되며 크기는 完形으로 出土된 것이 없으므로 정확한 크기는 알 수 없지만 復原圖를 그린 결과 크기가 다양함을 알 수 있었으며 原料가 粘土性 物質이므로 燒成時 收縮하게 되며 가마안의 온도가 일정하지 않는 한 燒成時 收縮率도 일정하지 않다 성형시 陶板의 크기를 完形에 成形하였다 하더라도 燒成後 완전히 똑같은 치수를 얻기 어려웠던 것 같다.

(1), 長方形陶板

長方形의 陶板은 圖版 1에서 보는 바와 같이 平面은 직사각형이고 斷面은 中央部가 두꺼우며 周邊은 점점 얇아진다. 또 모서리는 굴리거나 조금씩 잘라서 角을 죽였다. 이런 長方形의 크기는 表 1에서와 같이 매우 다양하며 陶板의 두께는 陶板이 커지면 자연히 두꺼워지는 것을 알 수 있었다. 이렇게 中央部와 周緣部의 두께의 차이는 成形後 乾燥時나 燒成時 陶板이 휘는 것을 방지하기 위해서인 듯하다. 실제 제

단위 : cm	가로±0.5	세로±0.5	두께	
			중앙	주연
1	34	25	0.9	0.3
2	33	25	0.9	0.3
3	33	23	0.7	0.3
4	32	22	0.7	0.3
5	31	23	0.6	0.3
6	28	20	0.6	0.2
7	27	20	0.5	0.2
8	26	19	0.5	0.2

表 1

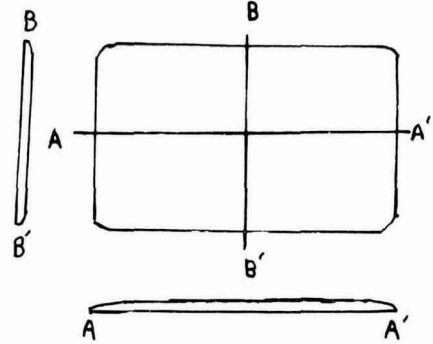


圖 1

작을 통해서 실험한 결과 陶板의 周緣部와 두께를 일정하게 할 경우 周緣部가 들뜨면서 안쪽으로 휘게 된다. 이럴때 中央보다 周緣部를 얇게 해주면 陶板이 휘는 것을 방지하게 되며 또 周緣部가 약간 휘어도 시각적으로 평편하게 보이는 利點이 있다는 것을 알 수 있었다.

(2), 梯形陶板

梯形 陶板은 圖版 2에서와 같이 平面은 사다리꼴이며 斷面은 長方形의 陶板과 같이 周緣이 얇고 中央部가 두껍다. 크기는 表 2와 같으며 長方形 陶板에 비해 그렇게 다양하지는 않다.

나, 紋樣

(1), 彫刻手法

柳川里出土 陶板의 紋樣彫刻에는 陰刻、象拵의 두 手法이 있다.

① 陰刻

陰刻手法이란 器物의 表面에 丸刀彫、片刀彫로 紋樣을 새기거나 혹은 櫛刀彫로 긁어서 유약을 입혀 구운 것을 말하며 ⑤ 유약이 투명하게 완전히 녹지 않으면 細線이 나타나지 않은 수가 많으므로 수련된 기술이 필

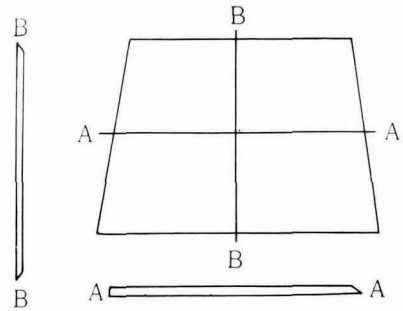


圖 2

단위 : cm				
윗변±0.5	밑변±0.3	높이±0.3	두께	
			중앙	주연
23.5	17.5	16.5	0.5	0.3
23.5	17.2	14.5	0.5	0.3

表 2

요하다.

② 象 嵌

象嵌手法이란 胎土로 成形을 마친 後 適當히 말려서 그릇 表面에 자기가 表現하고자 하는 紋樣을 파거나 또는 배경을 파서 白色이나 黑色이나는 흙을 넣은 後 表面을 깎아서 장식하는 手法으로 燒成後 투명한 靑磁釉를 통해서 紋樣이 보이도록 하는 것이다.

(2) 紋樣의 種類

① 菊花紋

菊花紋은 柳川里出土 陶板中 가장 많이 사용된 紋樣으로 長方形과 梯形 陶板에 모두 사용되고 있으며 彫刻手法에 있어서 정교하고 사실적인 表現부터 생략, 단순화되고 퇴화된 형식에 이르기까지 매우 다양하며 국화꽃은 국화문도장으로 찍어서 白象嵌하였으며 줄기와 잎은 일일이 彫刻칼로 파서 黑象嵌하였다.

② 牡丹紋

柳川里出土 陶板에 나타난 牡丹은 꽃 모양이 매우 도식화되어 있으며 꽃잎은 白象嵌으로 줄기와 잎은 하나하나 파서 黑象嵌하였다.

③ 雲鶴紋

鶴은 優雅한 形態와 純粹, 淡泊한 生態를 가진 새로 그의 高邁한 印象은 貴族의 文人趣向이 支配하던 高麗 貴族 社會의 身分에 象徵的 表現物이 되기에 충분하여 陶磁器 紋樣으로도 많이 사용되어 왔다. 柳川里窯址出土 陶板에는 梯形 陶板의 全面을 雲鶴紋으로 장식한 것과 長方形 陶板에 菊花紋, 牡丹紋과 함께 사용된 것이 많다.

④ 龍 紋

柳川里窯址出土 靑磁 陶板에는 龍紋과 雲紋을 조화시킨 長方形 陶板이 있는데 거의 같은 紋樣으로 陰刻陶板과 象嵌陶板이 出土되었다.

⑤ 그외의 紋樣

위의 네가지 紋樣이 主紋樣이며 이외에 唐草紋, 如意頭紋, 雷紋, 花紋이 部分的으로 이용되었다. 특히 柳川里窯址出土 陶板의 主紋樣사이

는 거의 모두 波紋이 陰刻되어 있다.

(3) 紋樣의 配置

① 長方形 陶板

① 菊花紋

菊花紋의 配置는 周緣에서 약간의 간격을 두고 白象嵌 雷紋帶와 黑象嵌 안선 윤곽을 설정하고 그 안의 공간 中央에 菱花形의 輪廓을 黑白雙線으로 표시하고 그 中心에 있는 꽃을 기준으로 上下左右로 뻗어나간 것처럼 象嵌하여 陶板의 사방이 다 대칭이 되게 하였으며(圖版 3-2, 4-2, 5-2, 6) 菱花形 윤곽 中心에 꽃을 두지 않고 줄기만 모여 있는 形態도 있다(圖版 6), 그리고 이 菱花形과 윤곽선과의 間地 四隅에도 꽃을 장식하고 남은 공간에는 세밀하게 波紋을 陰刻하였다. 菊花紋 陶板의 紋樣配置는 모두 이러한 形式이고 다만 菊花꽃의 꽃심은 黑點이 一개 또는 다수인 것, 白點이 一개 또는 다수인 것, 白色圓點안에 黑點이 있는 것, 黑色圓點안에 白點이 있는 것, 또는 꽃심이 없는 것 등 다양하며 꽃의 크기는 대부분이 陶板의 크기에 따라 차이가 있다.

② 雲鶴菊花紋

이 陶板의 特徵은 菊花紋 陶板에 있는 周緣의 白色 雷紋帶안에 黑白 兩色の 雙線 혹은 三線으로 또 하나의 紋樣帶를 만들고 그안에 雲鶴紋을 象嵌한 形式이다. 이 陶板의 菱花안의 紋樣은 菊花紋陶板과 같으며 雲鶴紋帶와의 間地에는 波紋만이 陰刻되어 있다(圖版 7·8-2, 9-2) 雲鶴紋帶에는 雲紋이 一段 혹은 三段 등 여러가지가 있다. 이외에 菱花形 윤곽선이 如意頭紋帶로 된 것이 있고 菱花주변 間地에 波紋이 陰刻되어 있으며 네구네 안쪽 모서리에 牡丹이 象嵌되어 있는 것이 있다(圖版 10-2). 彫刻手法은 사실적인 것부터 퇴화된 形式에 이르기까지 다양하여 이러한 形式의 陶板은 상당히 長期間 製作되었음을 알 수 있다. 즉, 대부분의 菊花紋 陶板에 비하여 이 雲鶴菊花紋 陶板의 菊花는 彫刻 手法이 능숙하지 못하며 菊花잎을 단순한 線으로만 표시한 것이 많으며 彫刻線도 세련되지 않은 등 탁한 線이 많다. 雲紋도 單 陶板에 비하여

단순화되고 도식화되어 있고 波紋도 커지고 陰刻手法이 거친 것이 많으며 釉色도 산화되거나 釉面이 거칠고 胎土 자체도 거칠어진 것이 많다.

㉑ 菊花牡丹紋

菊花牡丹紋 陶板의 구조는 菊花紋陶板과 비슷하나 菱花形 윤곽선이 白象嵌의 如意頭紋帶로 된 것이 있고 菱花안에는 牡丹紋이 새겨져 있는데 中央이 만개형이고 上下左右에는 측면에서 본 形式이며 대부분이 圖案化되어 있다. 方形 윤곽선의 모서리에는 菊花紋陶板과 마찬가지로 菊花紋이 象嵌되었고 菱花形 주위의 間地에는 波紋이 陰刻되거나(圖版 11-2) 없는 것도 있다(圖版 12-2). 陶板의 외곽에는 雷紋이 새겨져 있으며 이 雷紋帶와 그 안의 또 하나의 紋樣帶에 蓮唐草가 象嵌되어 있는 破片도 보인다(圖 13-2). 또 특이한 紋樣配置로 菱花形안에는 牡丹紋이 象嵌되고 雷紋帶와 菱花形사이의 또 하나의 紋樣帶안 모서리에 菊花 절지문을, 나머지 部分에는 雲鶴紋을 象嵌한 것이 있다(圖版 14-2).

㉒ 象嵌雲龍紋

象嵌雲龍紋 陶板은 中央의 圓圈안에 龍을 象嵌하고 네모서리에 雲紋을 象嵌하였으며 外周緣部는 雷紋帶로 장식하였다. 龍과 雲紋은 黑象嵌으로 윤곽선만 그려 넣었으며 圓내의 間地는 白象嵌하고 모서리의 雲紋은 白象嵌한 後 黑象嵌으로 다시 윤곽선을 그렸고 雷紋帶는 黑象嵌하여 장식성이 두드러진다(圖版 15).

㉓ 陰刻雲龍紋

陰刻雲龍紋 陶板은 單線이나 雙線으로 두른 中央의 圓圈안에 龍을 陰刻하였으며 네모서리에 雲紋을, 그리고 外周緣部는 雷紋帶로 장식하였다. 彫刻手法은 정교하지 못하여 세련되어 보이지 않으며 雲紋은 사실적인 표현에서 도안화된 것까지 다양하다(圖版 16-2).

㉔ 그외의 紋樣

위와 같은 陶板 이외에도 完形은 아니지만 紋樣의 配置를 알 수 있는 破片 가운데 다음과 같은 것들이 있다.

(i) 가운데 菱花形이 있고 菱花形안에 아무 장식이 없이 사각선과 菱

花사이에 波紋이 陰刻되어 있으며 주로 雷紋帶가 장식되어 있는 자리에 如意頭紋帶와 花形帶가 象嵌된 것(圖版 17-1).

(ii) 波紋대신 雲鶴紋이 象嵌된 것(圖版 18·19·20).

(iii) 雷紋대신 如意頭紋과 작은 菱花가 象嵌되어 있는 것

등이 있다. 이런 破片은 유약이 灰色을 띠거나 잘 녹지 않아 불투명하게 보이는 것이 많으며 또 象嵌이 번진 것이 많다(圖版 20). 이 점으로 보아 후기에 製作된 것 같다.

㉕ 出土址 未詳의 陶板

① 象嵌辰砂彩牡丹紋(國立中央博物館所藏)

中央에 菱花形이 있고 方形 紋樣帶를 三重으로 돌렸다. 菱花形안에는 牡丹이 한그루 象嵌이 되어 있으며 꽃마다 辰砂를 찍어 놓았다. 菱花形을 싸고 있는 方形紋樣帶에는 안쪽에서부터 좁은 圈點聯珠文帶, 넓은 蓮唐草文帶, 좁은 唐草文帶가 차례로 象嵌되어 있고 菱花形과 圈點聯珠文帶사이 間地에는 雲鶴紋이 있다.

이 陶板은 出土址는 未詳이나 陶板의 구조가 柳川里窯址出土 陶板과 비슷하며 또 雲鶴紋이 柳川里窯址出土 陶板 雲鶴紋과 같은 手法이고 牡丹의 配置가 梯形 牡丹紋 陶板과 비슷하며 柳川里 12號窯址에서 辰砂彩 破片이 發見된 점 등으로 보아 柳川里窯址出土品으로 推測된다(圖版 21)

② 象嵌蒲柳水禽紋

(安宅 刻漆)

이 陶板은 위에서 설명한 陶板과는 紋樣配置가 매우 다른 것으로 한쪽의 동양화를 보는 듯하다. 즉, 갈대와 대나무가 水草와 더불어 象嵌되어 있으며 그 아래 오리가 한가로이 노는 풍경으로 高麗時代의 靑磁器에서 흔히 볼 수 있는 紋樣이며 周緣은 다른 陶板과 마찬가지로 雷紋帶가 둘러져 있다. 또 이 陶板은 다른 長方形 陶板중에서 그 크기가 20cm×15cm로 가장 적다. 釉色은 龜裂이 간 녹색계이며 아주 우수한 作品이다(圖版 22).

## ② 梯形 陶板

### ㉠ 象嵌雲鶴紋

象嵌雲鶴紋 陶板은 周邊에 雷紋帶를 두르고 雷紋帶안에 雲鶴紋을 象嵌하였다. 이 陶板은 鶴이 4마리인 것(圖版 23)과 6마리인 것(圖版 24-2)이 있다. 釉色은 회색조에 가까우며 釉面에 龜裂이 있는 것과 없는 것이 있다.

### ㉡ 象嵌牡丹紋

雲鶴紋 陶板과 같이 雷紋帶를 두르고 그안에 한 그루의 牡丹을 象嵌했는데 짧은 밑면에서 牡丹이 긴 윗면으로 뻗어나가게 장식되어 長方形의 陶板이 四方對稱인 것에 비하여 梯形 陶板은 위아래가 구분되어 있는 것이 特徵이며 釉色은 녹색조이며 龜裂이 있다(圖版 25).

### ㉢ 象嵌菊花紋

牡丹紋 陶板과 마찬가지로 한 그루의 菊花에 많은 꽃송이가 달린 것 같이 장식되어 陶板의 위아래가 구분되어 있으며 釉色은 약간 산화된 녹색이다. 陶板의 크기는 牡丹紋 陶板과 같다(圖版 26).

## 2. 陶板의 發生年代와 變遷

高麗靑磁 陶板은 柳川里窯址이외의窯址에서 出土된 遺物이 거의 없으므로 陶板은 柳川里窯址에서 生産되었다고 일단 推定할 수 있다. 이러한 전제 아래 陶板의 發生年代를 推測해 보면

첫째 柳川里窯址 出土品은 대체로 기법이 정교하며 純靑磁、象嵌靑磁 白磁、象嵌白磁、辰砂彩 등이 모두 出土되고 이들중 白磁、象嵌白磁 및 辰砂彩는 19代 明宗代까지 올라가지 않고 그 이후것에 틀림없으나 靑磁 및 象嵌靑磁는 明宗 智陵에서 發見된 것과 비슷하므로 明宗이후 얼마되지 않아 燒成한 것으로 推定된다. 이러한 점으로 보아 柳川里窯址는 20代 神宗朝에 設立된 것으로 보인다. 野守健氏는 밝히고 있다⑥. 그러므로 陶板도 20代 神宗朝(1197~1204年)부터 生産되었다고 볼 수 있다.

둘째 陶板에 나타난 紋樣이 陰刻手法을 이용한 것도 있지만 대체로 象嵌手法을 사용하고 있다. 이 象嵌手法은 毅宗 13年(1159年)에 죽은 文公裕의 묘에서 寶相唐草紋이 象嵌된 靑磁 대접이 發見된 점으로 보아 象嵌手法은 12세기 초에 發生한 것으로 推測되며 靑磁陶板의 發生도 이 時期이후라는 것을 알 수 있다.

셋째 高麗時代 靑磁象嵌雲鶴紋의 變遷으로 볼 때 辰砂彩牡丹紋 陶板에 나타난 雲鶴紋이 象嵌靑磁 최성기의 雲鶴紋形態⑦로 柳川里窯址出土 陶板의 雲鶴紋手法이 거의 대부분이 辰砂彩牡丹紋陶板의 雲鶴紋手法과 같으므로 象嵌靑磁 최성기인 12세기에서 13세기로 볼 수 있다. 이상으로 柳川里窯址出土 陶板은 12세기부터 만들어지기 시작한 것을 알 수 있다.

또 柳川里窯址出土 陶板의 象嵌手法에서 時代的인 변화를 볼 수 있다. 즉 菊花紋 陶板(圖版 3-1·4-1·5-1·6)이나 菊花牡丹紋 陶板(圖版 11-1·12-1·13-1·14-1)은 대체로 그 紋樣의 技法이 정교하고 釉色도 綠色계통으로 투명하고 釉面도 龜裂이 고르게 가 있는 것을 볼 수 있으며 陶板의 紋樣配置도 짜임새가 있어 보이는 데 비하여 雲鶴菊花紋 陶板(圖版 7·8-1·9-1·10-1)은 菊花紋陶板이나 牡丹紋 陶板과 같이 정교한 것(圖版 7)도 있지만 대부분 釉色이 酸化되거나 灰色조를 띠는 것이 많고 釉面이 고르지 않으며 波紋도 커지고 거칠어 보이며 菊花紋 彫刻에 있어서 菊花잎은 단순하게 세선으로만 나타내는 등 彫刻手法이 정교하지 않고 線도 둔탁해지는 것을 볼 수 있다(圖版 8-1·9-1). 또 雲鶴紋에 있어서도 辰砂彩牡丹紋陶板(圖版 21)이나 雲鶴紋 梯形 陶板(圖版 23·24-1)에서와 같이 象嵌靑磁 최성기의 紋樣인 사실적이고 정교한 表現에서 圖版 18·19에서와 같이 單 純化된 形態로 변화했으며 釉色도 灰色조를 띠고 있고 또 圖版 20에서 보듯이 雲彫刻이 산만하며 象嵌도 그 手法이 퇴화하여 胎土속으로 스며들어 퍼진 것을 알 수 있다. 또 이 時期를 지나면 圖版 17-1에서 보는 것과 같이 주로 白象嵌으로만 처리하고 菱花안에 彫刻이 없어 지며 雷紋이 있던 부분도 如意頭紋이나 花形을 印花紋으로 간단히 처리하여

많은 시간과 노력을 소요하지 않고도 할 수 있는 單純한 形態로 변화하는 것을 볼 수 있고 釉色도 灰色조를 띠며 釉面도 불투명하다. 이렇게 單純化되거나 雲紋이 작아져서 동일 紋樣을 반복해 사용하는 무의미한 圖案으로 化하여 粉靑砂器印花紋手法에 가까워지거나 紋樣配置가 산만한 구도를 갖게 되는 데 이런 手法은 高麗靑磁 末期의 手法으로 13세기 中葉이후에 성행한 점으로 보아 14세기에 만들어진 것을 알 수 있다. 그러므로 靑磁陶板은 象嵌手法이 發生한 12세기 이후부터 14세기에 걸쳐서 製作되었던 것으로 推測된다.

### 3、陶板의 用途

끝으로 위에서 설명한 陶板의 用途를 推測해 보면 野守健氏는 柳川里 12호, 13호, 24호 窯址에서 靑磁 書版이 出土되었다 ⑧고 기록하였고 최근에는 陶板이라 呼稱하여 砂堂里窯址의 靑磁기와 壁博과 더불어 內裝타일類라고 보게 되었으나 ⑨ 아직 확실하게 그 用途가 밝혀지지 않고 있다. 그러나 陶板은 書版으로 쓰기에는 表面이 中心部가 두껍고 周緣이 얇아 全面이 완전한 곡선을 이루었고 뒷면은 대칼로 자국을 내어 매우 거친 것이 많고 특히 梯形陶板의 出土는 書版으로 사용되었으리라는 推定에 切명적인 결합이 있어 內裝타일類로 사용되었을 가능성이 더욱 짙다. 즉, 陶板의 全面에 彫刻이 매우 심세하고 장식적이며 또 現代의 타일과 같이 여러 장 연결하여 사용하여도 별로 어색하지 않으며(圖版 27·28) 또한 장식적 독립적으로 사용하여도 그 구도면에서 꼭 짜인 느낌이라 벽장식용으로 충분히 그 효과를 발휘할 수 있다. 또 뒷면의 거친 점도 附着하기에 편리하므로 타일이 갖는 요소를 거의 다 갖추고 있다고 볼 수 있다.

그러나 이 靑磁陶板이 高麗時代 건축물의 어느 부분에 附着되어 사용되었는가 하는 문제가 남게 되고 또 건축물에 사

용되었다면 많은 수의 陶板이 생산되어졌을 것이 예상되는데 出土된 物이 매우 적으며 문헌상에 기록되어 있는 것이 거의 없으므로 앞으로 陶板의 用途에 대해서는 많은 研究가 있어야 될 것 같다.

### 三、結 論

이상 高麗靑磁 陶板에 관해 叙述한 것을 要約해 보면. 첫째 高麗靑磁 陶板은 柳川里窯址 이외에 다른 窯址에서 出土된 것이 없는 점으로 보아 柳川里窯址에서 創設당시인 12세기부터 靑磁象嵌 쇠되기인 14세기까지 生産되었다고 볼 수 있다.

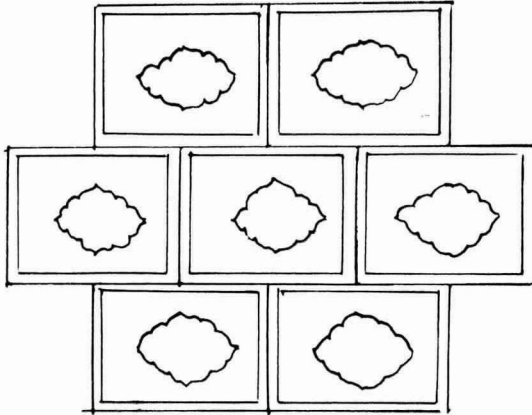


圖 27

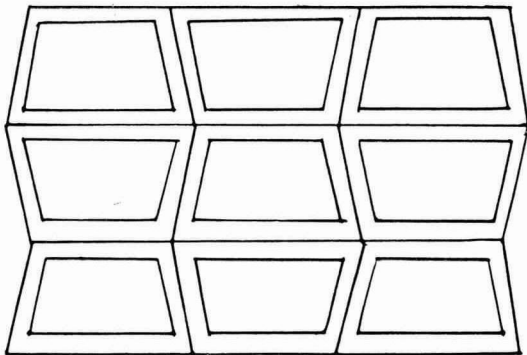


圖 28

둘째 陶板의 形態는 長方形과 梯形으로 구분되고 長方形 陶板의 紋樣配置는 陶板 中央에 菱花形을 띠고 있고 菱花안에 菊花紋과 牡丹紋이 새겨져 있으며 외곽에 雷紋帶가 들어가는 것이 대부분이나 外곽안에 雲鶴紋帶가 또 하나 있는 것도 있으며 外곽 문양대와 菱花形과의 間地에는 波紋이 음각되는 형식이다. 紋樣은 象嵌 또는 陰刻으로 표현하였고 象嵌手法으로 菊花, 牡丹, 雲鶴, 龍이 主紋樣이며 부분적으로 波紋, 雷紋 如意頭紋, 唐草紋, 花形紋이 있고 陰刻手法으로는 雲龍紋만이 있다. 長方形 陶板의 紋樣을 분류해 보면 象嵌菊花紋, 象嵌雲鶴菊花紋, 象嵌菊花牡丹紋, 象嵌雲龍紋, 陰刻雲龍紋, 象嵌辰砂彩牡丹紋, 象嵌蒲柳水禽紋이 있고 梯形陶板의 紋樣은 周緣部分에 雷紋帶가 있고 그안에 雲鶴紋이나 菊花紋, 牡丹紋이 있는 것이 있으며 彫刻手法은 모두 象嵌法을 사용하였고 紋樣의 종류는 象嵌雲鶴紋, 象嵌菊花紋, 象嵌牡丹紋이 있다. 또 陶板의 크기는 매우 다양하다.

셋째 陶板에 새겨진 紋樣의 變遷은 각 紋樣이 사실적인 表現에서부터 圖案化되어가고 있는 것과 釉色이 투명하고 龜裂이 골게 간 綠色조에서 반투명한 灰色조를 띠게 되고 胎土와 釉面이 거칠어지는 것으로 보아 菊花紋 陶板, 牡丹紋 陶板 또는 雲鶴紋 陶板이 초기에 生産된 것 같고 그 다음이 雲鶴菊花紋 陶板이나 雲龍紋 陶板이고 후기에는 靑磁象嵌되기로써 紋樣이 산만하거나 粉靑砂器의 印花紋같이 단순한 紋樣이나 菱花안에 紋樣이 생략되기도 하며 如意頭紋이나 花形을 印紋한 形態의 陶板이 生産된 것 같다.

넷째 陶板의 用途는 陶板의 彫刻이 심세하고 장식적이며 釉藥이 앞면만 시유되어 있고 뒷면이 벽이나 바닥에 부착하기 쉽게 거친 점, 또는 梯形 陶板의 출현 등으로 보아 內裝타일類로 推測된다.

〈註〉

- ①, 野守健(一九四四), 高麗陶磁の研究, 동경, 清閑舍, P, 一七七~七七
- ②, 世界陶磁全集 18 高麗(一九七八), 東京, 小學館, P, 一七二, 二七四,

- ③, 崔淳雨(一九七五), 韓國美術全集 9 高麗陶磁, 서울, 同和出版社, P, 一五七~一五八,
- ④, 野守健(一九四四), 高麗陶磁の研究, 東京, 清閑舍, P, 一八七
- ⑤, 曹正鉉(一九七四), 高麗靑磁의 陰刻手法과 紋樣에 關한 研究, 梨花女子大學校, P, 三一四,
- ⑥, 野守健(一九四四), 高麗陶磁の研究, 東京, 清閑舍, P, 一九八,
- ⑦, 심춘식(一九六五), 象嵌靑磁雲鶴紋의 變遷, 梨花女子大學院, P, 四一,
- ⑧, 野守健(一九四四), 高麗陶磁の研究, 東京, 清閑舍, P, 一八二,
- ⑨, 崔淳雨(一九七五), 韓國美術全集 9 高麗陶磁, 서울, 同和出版社, P, 八,



圖 3-2

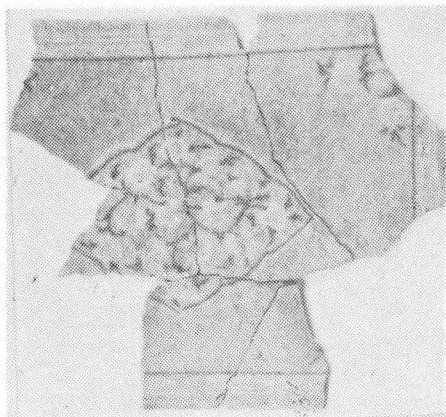


圖 3-1

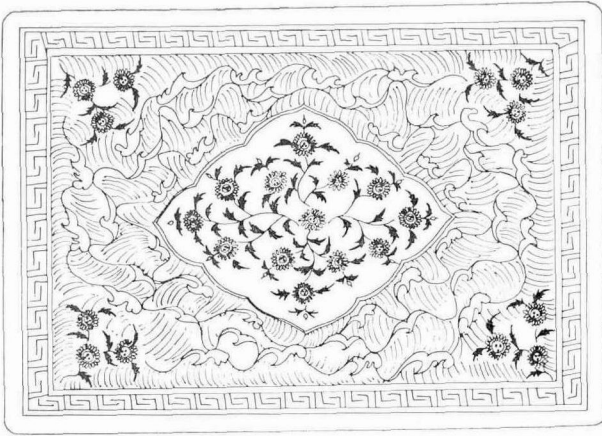


圖 4-2

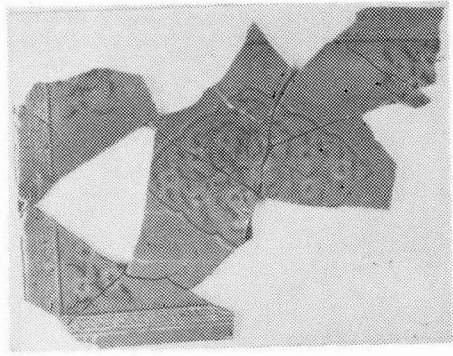


圖 4-1

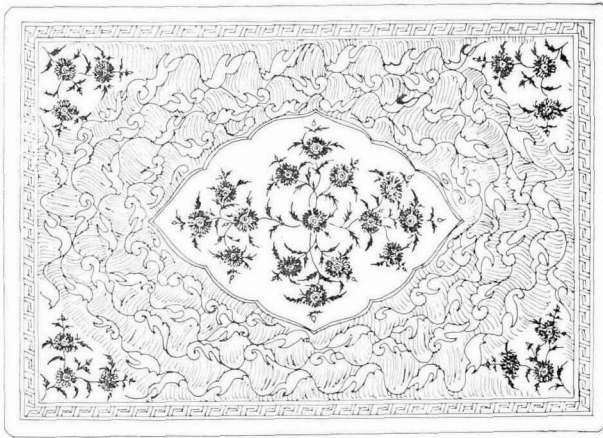


圖 5-2

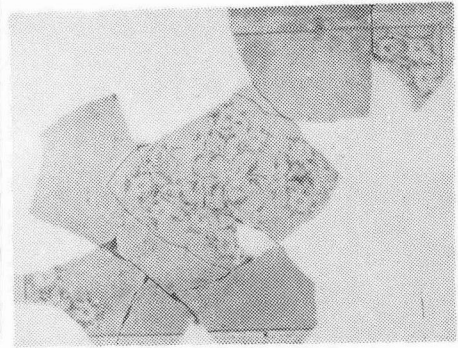


圖 5-1

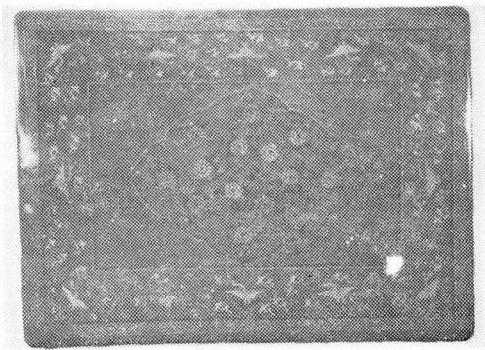


圖 7 復原

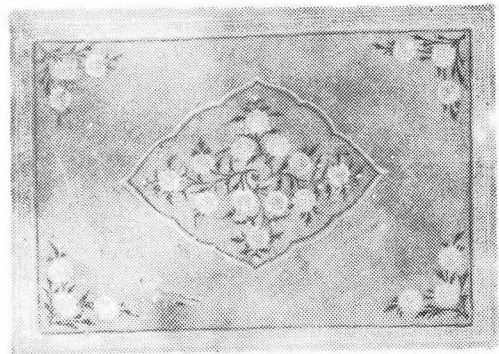


圖 6 復原

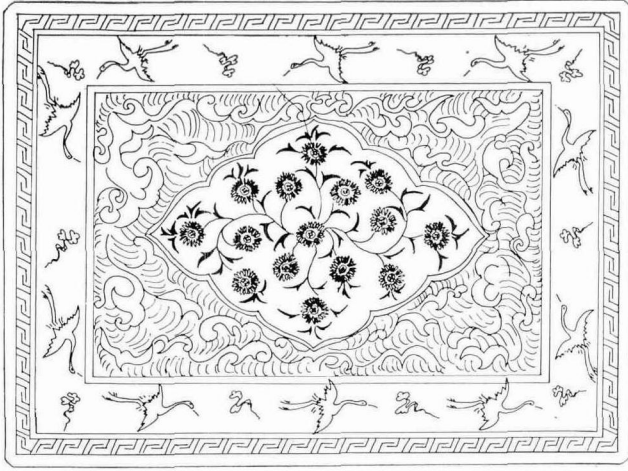


圖 8-2

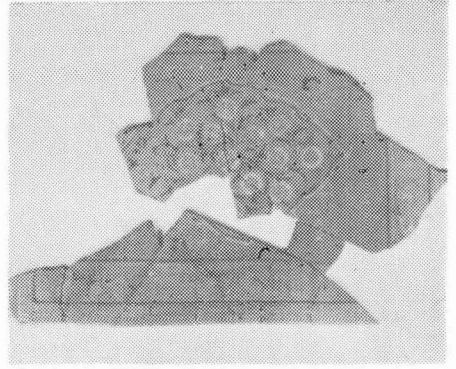


圖 8-1

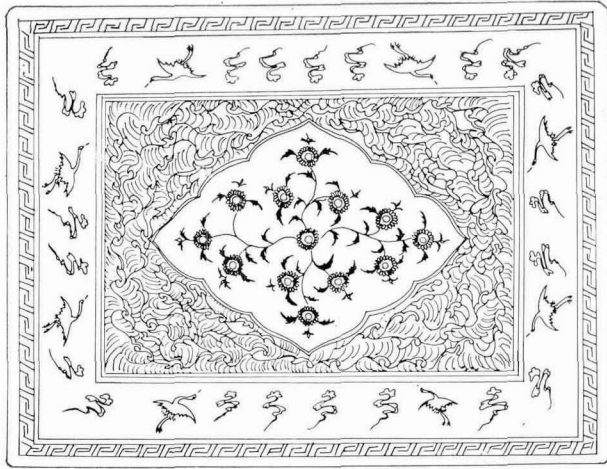


圖 9-2

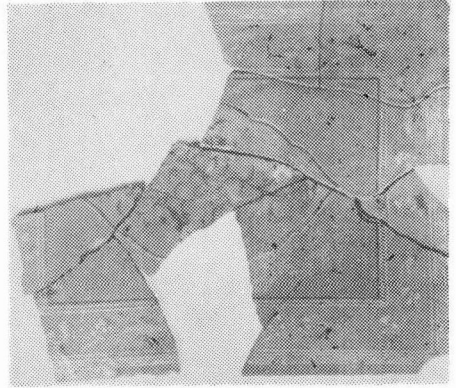


圖 9-1

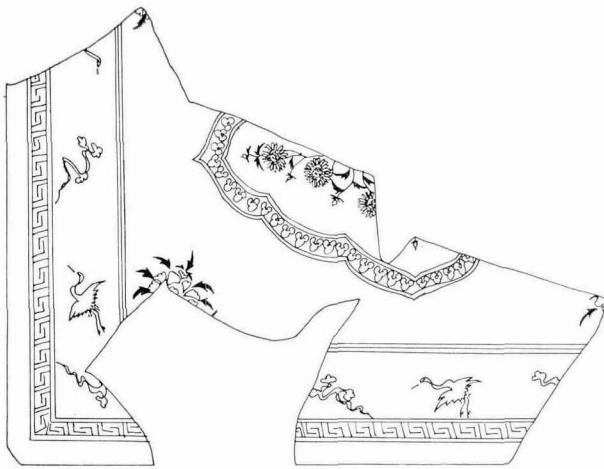


圖 10-2

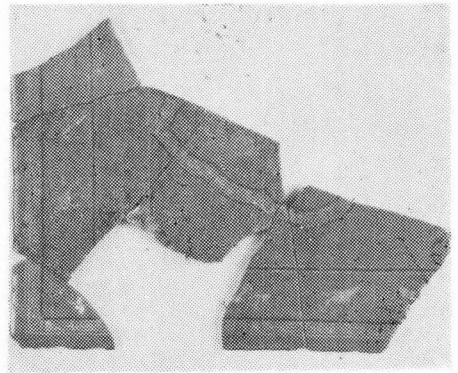


圖 10-1

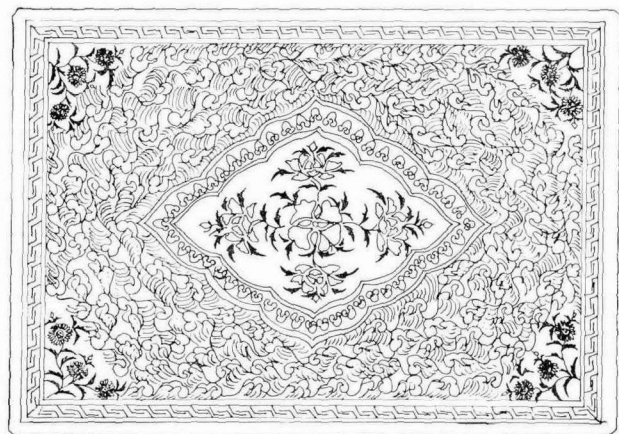


圖 11-2

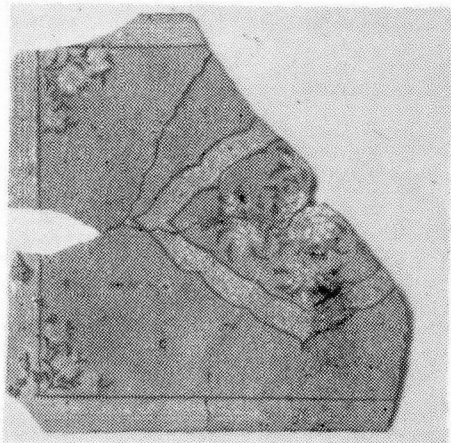


圖 11-1

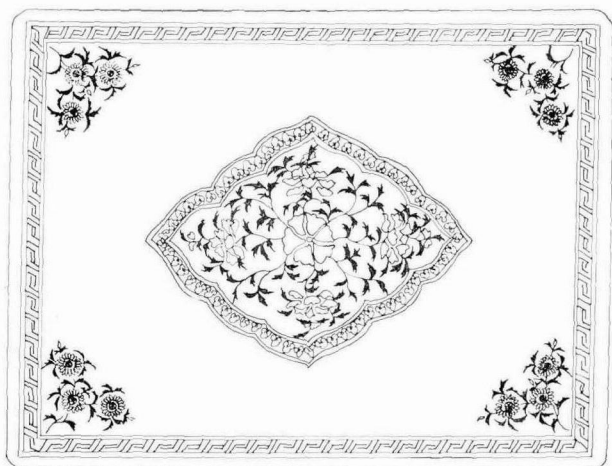


圖 12-2

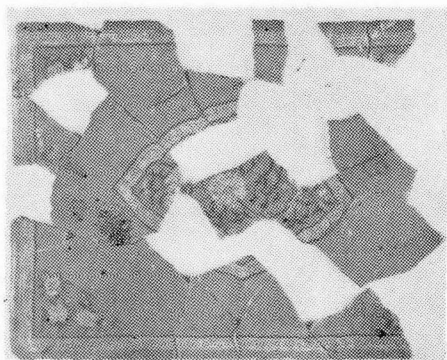


圖 12-1

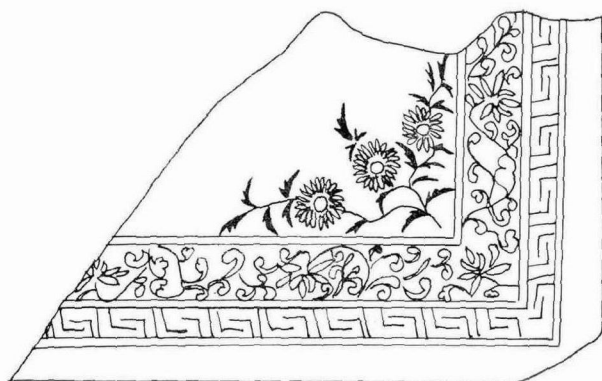


圖 13-2

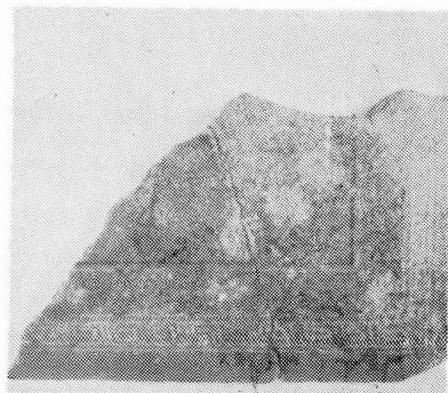


圖 13-1

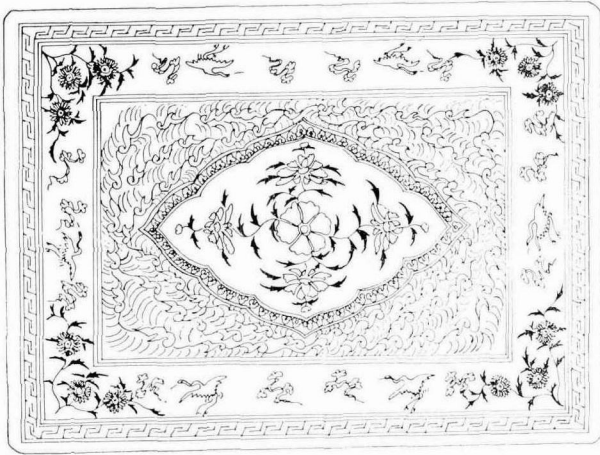


圖 14-2

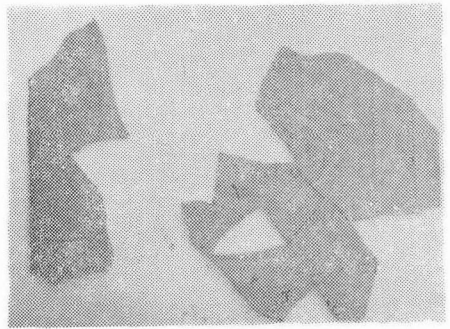


圖 14-1

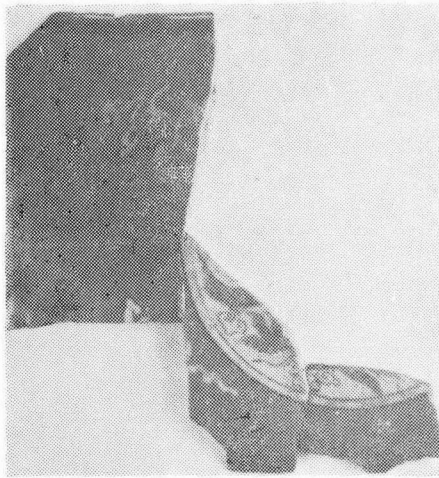


圖 15



圖 16-2

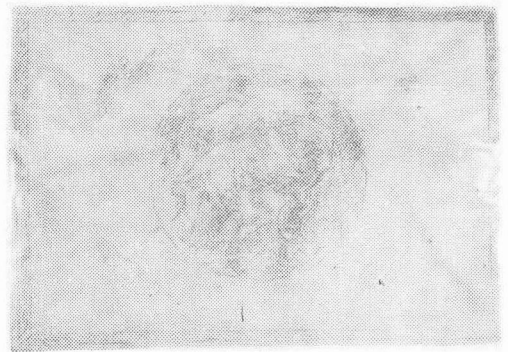


圖 16-1

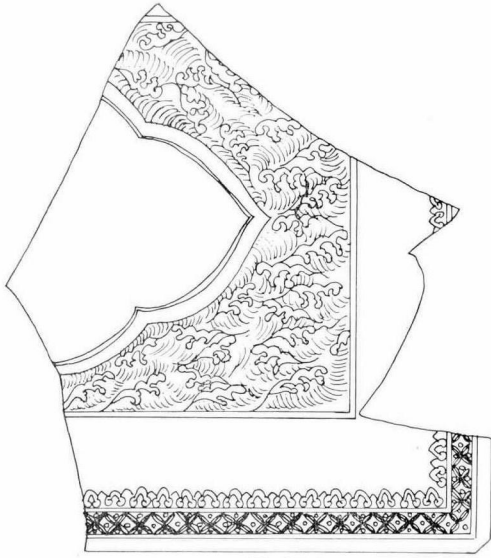


圖 17-2

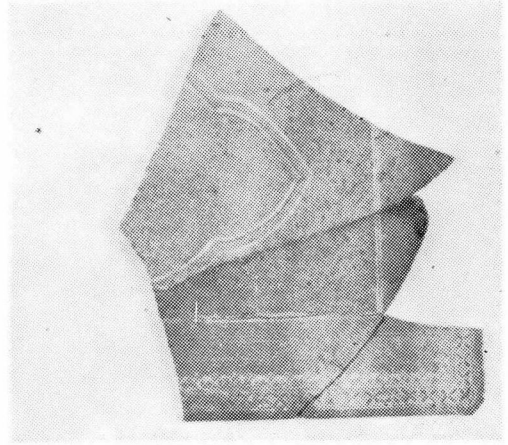


圖 17-1

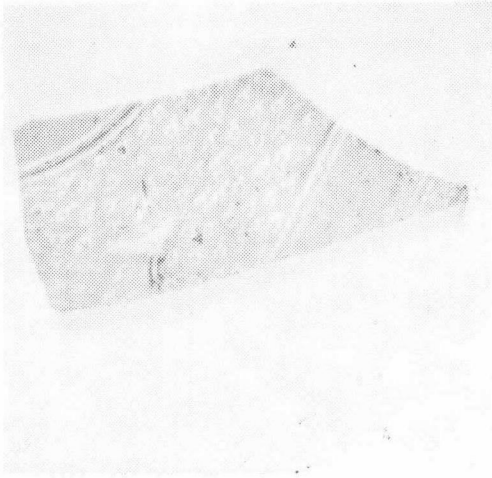


圖 19

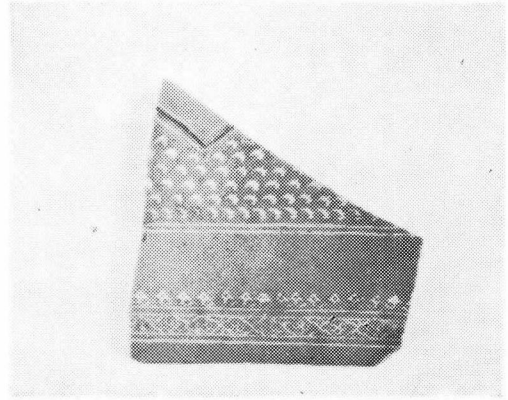


圖 18

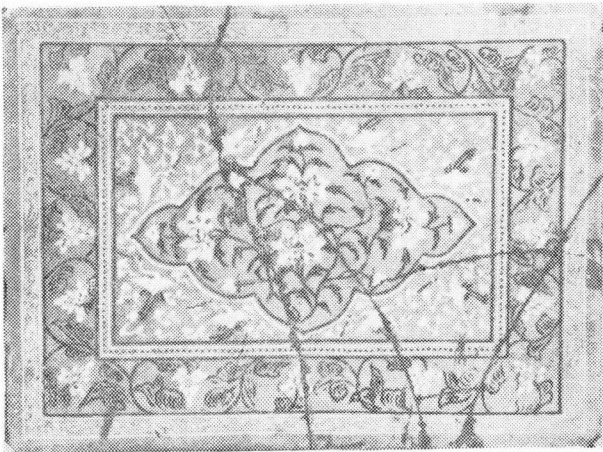


圖 21

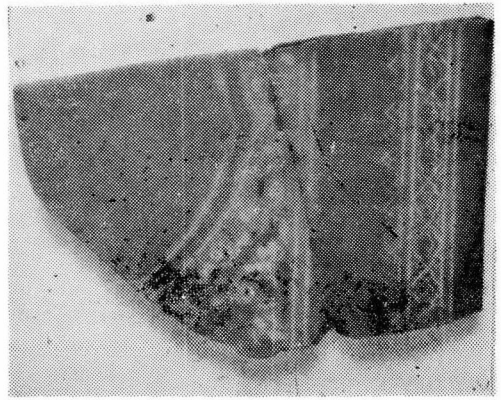


圖 20

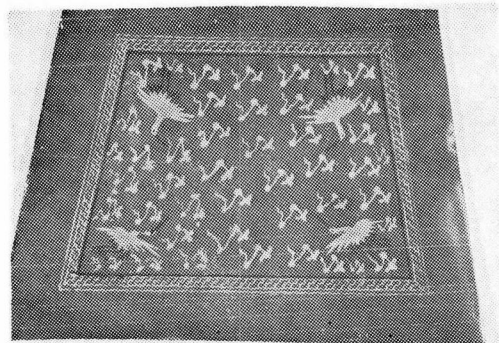


圖 23



圖 22

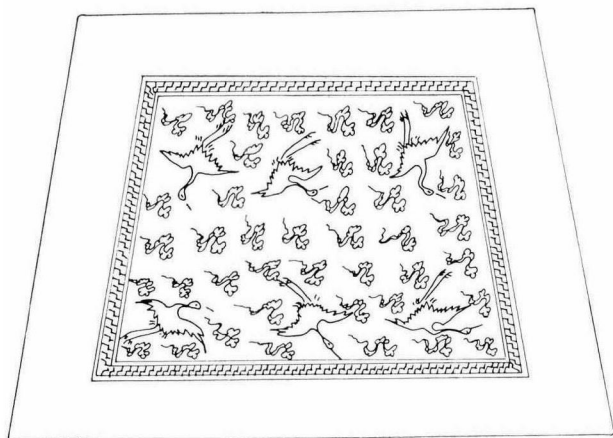


圖 24-2

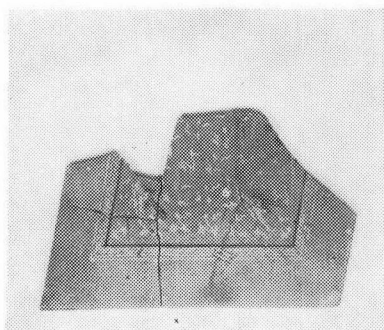


圖 24-1

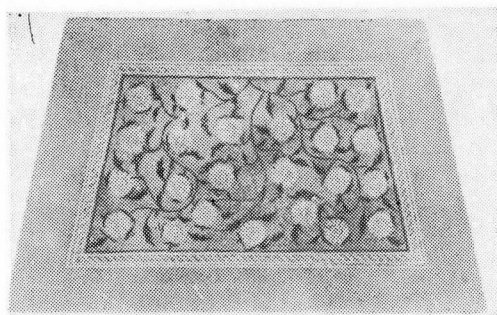


圖 26

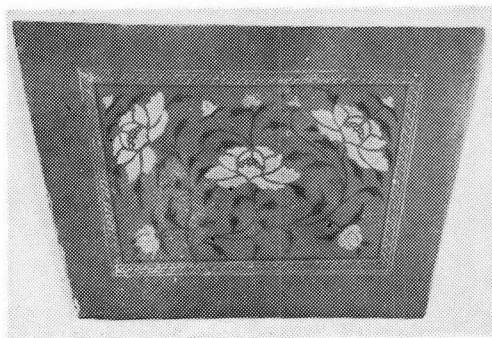


圖 25