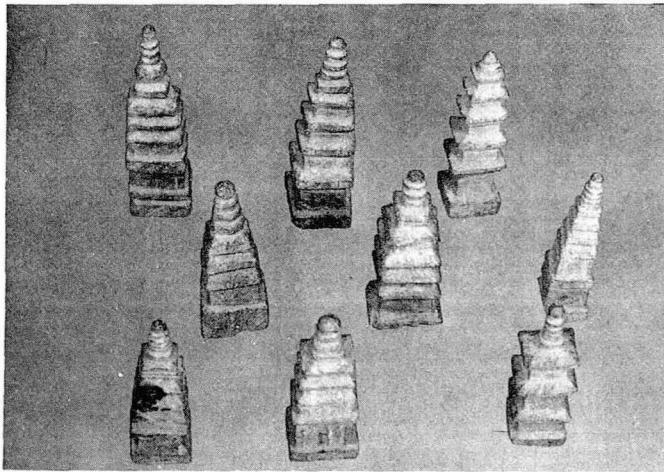
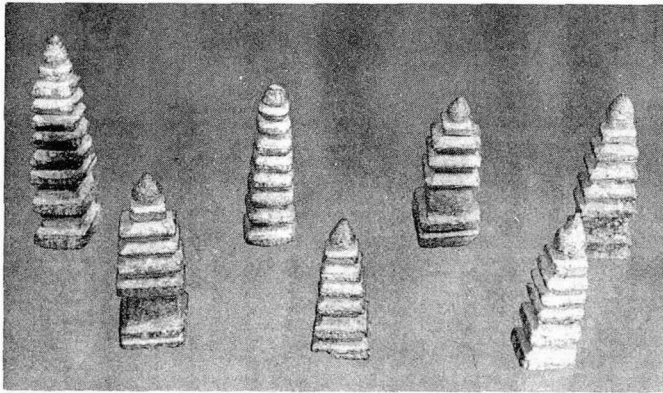
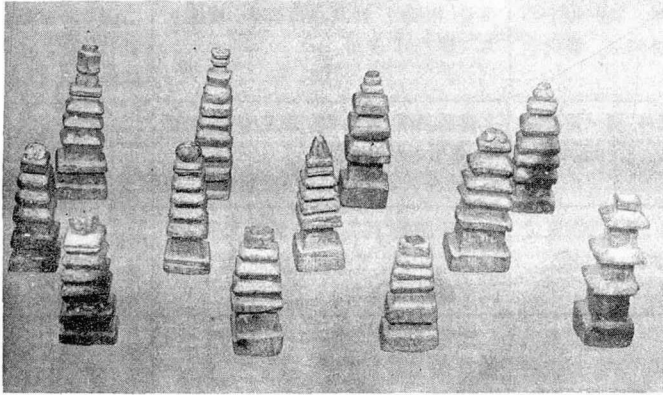


桐華寺 金堂庵西塔內發見

蠟石製小塔의 樣式

金 禧 庚

塔婆안에 石製小塔을 藏置하여 供養함은 일찍이 皇龍寺木造九層塔^①



蠟石製小塔

을 비롯하여 新羅下代에서 더욱 行하여졌으며, 高麗代로 繼承되었던 것이다.^②

그런데 여기에 다루고져 하는 八公山 桐華寺 金堂庵西三層石塔內發見 蠟石製小塔에 대하여서는 一九五七年 晚秋 解塔當時 參與하셨던 李弘植 博士께서 發表하신 일이 있으나, ^③小塔 個個의 樣式에 대하여서는 言及 하신바 없었다, 筆者는 이들 小塔을 仔細히 觀察한 바, 樣式에 있어서 既往의 他塔의 例보다 特異한 點이 많아서, 앞으로 此種 小塔의 研究에 하나의 좋은 資料가 되지 않을까 하여 記錄하여 두고져하는바, 相輪의 形式에 따라 毛筆形, 一般形, 其他形(異形)으로 分類하여 記述하기로 한다.

(一) 毛筆形相輪인塔

(單位: cm)

	基壇部	塔身部	相輪部	實測值
1)	單層이며 下臺石과 甲石이 두터움	3層塔. 基壇部와 第一屋身만을 明確히 區分함. 2層 以上은 屋身이 거의 안보이고, 轉角은 反轉	露盤위에 石鍾의 塔身을 길게 한 듯한 相輪이 있고, 露盤은 橫線으로 2層같이 보임	高 7.0 底面 2.1×2.3 孔 { 徑 0.5 深 1.1 相輪高 1.4
2)	單層이고 높으며, 甲石에 물매있음.	3層塔. 基壇部와 第一屋身만 明確히 表現하고, 2, 3層이 若干 기울어짐,	露盤위에 목이 긴 瓶모양의 相輪을 올렸는데 完形임	高 8.0 底面 2.2×2.2 孔 { 徑 0.4 深 0.9 相輪高 2.4
3)	單基	3層塔. 基壇과 第一屋身區分만 明確하고 落水面 急勾配.	若干높은 圓筒形 露盤과 寶輪2를 엮고, 배가 뿔룩한 相輪을 一見 五層塔같이 보임.	高 8.0 底面 2.2×2.2 孔 { 徑 0.4 深 0.9 相輪高 2.4
4)	單基, 甲石에 물매없음.	3層塔. 基壇部와 初層屋身만 明確히 表現하고, 2層 以上은 屋身表示가 거의 없고 整齊함.	露盤, 覆鉢, 寶輪그위에 작은 相輪을 올림.	高 6.5 底面 2.1×2.2 孔 { 徑 0.4 深 0.9 相輪高 1.0
5)	單基, 下臺石이 두텁고, 基壇各面에 3條線을 새겨 隅柱를, 一層各面엔 5와 6條線을 새겨서 隅柱와 撐柱表示. 白線으로 그은 듯.	基壇部와 初層屋身の 區分은 明確히 表示함.	露盤은 長方形이고, 위에 細長한 相輪을 올렸으며 彫法이 明快함.	高 8.1 底面 2.2×2.1 孔 { 徑 0.7 深 1.1 相輪高 2.5
6)	單基. 甲石의 厚가 고르지 못함.	3層塔. 基壇과 第一塔身의 區分만 明確히 表示함.	露盤위에 배가 뿔룩한 瓶모양의 相輪을 올렸는데 尖端이 若干 破損됨.	高 6.7 底面 2.1×2.2 孔 { 徑 0.4 深 0.9 相輪高 1.8
7)	單基. 下臺石은 두텁고, 甲石이 梯形임.	3層塔. 基壇과 第一塔身의 區分만 明確함.	露盤위에 寶輪4, 相輪은 細長하며 縱線 4을 새겨 水煙같이 보이게 함이 特異함.	高 8.1 底面 2.0×2.3 孔 { 徑 0.4 深 0.9 相輪高 1.4
8)	單基. 甲石이 두터워 下臺石과 同高	2層 以上의 屋身은 거의 보이지 않음.	露盤위에 배가 뿔룩한 瓶모양의 相輪을 올렸는데 若干 破損됨.	高 6.4 底面 2.0×2.0 孔 { 徑 0.5 深 0.9 相輪高 1.8
9)	매우 낮은 2層 基壇으로, 下基는 낮고 上基는 높음.	第一塔身이 높고, 2層 以上은 屋身의 區分이 거의 없음.	露盤이 두텁고, 相輪은 배가 뿔룩한 瓶 같음.	高 6.3 底面 1.9×2.0 孔 { 徑 0.3 深 0.9 相輪高 1.2
10)	單基이며 낮고, 下臺石이 너무 두터움.	3層塔. 基壇과 初層塔身은 明確히 表現. 3層 屋蓋石이 너무 두터움.	露盤을 省略하고, 短小한 相輪四隅를 幅 0.2cm로 縱으로 짝은 것이 特異함.	高 5.2 底面 1.9×1.7 孔 { 徑 1.2 深 1.6 相輪高 1.2
11)	單基. 下臺石이 두텁고, 二層 基壇 같음.	3層塔. 初層이 높고, 基壇과 初層區分만이 明確함.	露盤위에 相輪部를 올림. 整齊함.	高 5.7 底面 2.0×2.0 孔 { 徑 0.4 深 0.7 相輪高 1.0
12)	單基.	5層塔. 2層 以上의 屋身이 거의 안보임.	높은 露盤위에 覆鉢을 엮고, 毛筆모양의 半破된 相輪을 올림.	高 6.1 底面 1.8×1.7 孔 { 徑 0.6 深 1.1 相輪高 0.7

	基壇部	塔身部	相輪部	實測值
13)	單基. 下臺石과 甲石이 두텁고 거의 同高.	3層塔. 基壇部와 初層의 區分만을 明確히 表示함.	露盤 위에 甲石같은 것이 있고, 배가 뿔룩한 瓶 모양의 相輪을 올림.	高 6.7 底面 1.7×2.0 孔徑 0.5 深 1.0 相輪高 1.9
14)	單基. 下臺石이 거의 一層과 同高.	3層塔. 2層以上の 屋身の 區分이 거의 안보임.	露盤위에 毛筆 모양의 相輪을 올렸는데, 寶輪은 없고, 尖端이 若干 破損.	高 6.3 底面 2.1×1.6 孔徑 0.5~0.7 深 1.1 相輪高 6.0
15)	單基	3層塔. 基壇과 初層만을 分明히 表示, 屋蓋의 落水面이 急勾配임.	받침위에 낮은 露盤과 厚大한 相輪, 寶珠를 表現하며, 相輪部는 過大함.	高 7.5 底面 2.1×1.7 孔徑 0.4 深 0.9 相輪高 2.8
16)	單基, 下臺石과 甲石이 同高.	3層塔. 基壇과 初層屋身만을 明確히 表現함.	圓筒形 露盤위에 寶輪 3, 細長한 相輪과 그尖端에 寶珠올림. 相輪部가 優美함.	高 7.5 底面 1.9×1.7 孔徑 0.4 深 0.9 相輪高 2.8
17)	單基, 下臺石이 두텁다.	3層塔	露盤이 높고, 毛筆모양의 相輪도 厚大하며 完形임.	高 4.5 底面 1.7×2.0 孔徑 0.4 深 1.1 相輪高 2.0
18)	單基. 下臺石과 甲石이 두텁다.	3層塔. 基壇과 初層屋身만을 明確히 表現.	露盤이 두텁고, 배가 뿔룩한 相輪을 올림. 甲石이 下臺石보다 廣大함.	高 5.1 底面 1.5×1.9 孔徑 0.4 深 0.9 相輪高 1.2
19)	單基. 甲石과 下臺石이 두텁고 基壇이 內灣.	屋蓋石은 얇고, 轉角에 反轉이 있어 木塔의 屋蓋같이 보임.	露盤을 2層으로 하고, 毛筆形의 相輪이 낮게 表示됨. 露盤各面에 細線 1, 轉角의 反轉이 甚함.	高 5.7 底面 1.9×1.9 孔徑 0.6 深 0.9 相輪高 1.5
20)	單基	3層塔. 2層以上の 屋신이 거의 안보임.	露盤위에 壺모양의 相輪이 있고, 圓錐形蓋를 덮은듯이 보임.	高 5.5 底面 1.5×2.1 孔徑 1.2 深 1.7 相輪高 1.5
21)	單基, 下臺石이 두터움.	3層塔. 2層以上の 屋신이 거의 안보임.	露盤위에 毛筆形의 半破된 相輪이 殘存. 露盤 四面에 蓮瓣을 各 1枚씩 새김.	高 5.7 底面 2.5×2.4 孔徑 0.5 深 2.2 相輪高 0.5
22)	二層基壇. 上下層이 同高, 各層에 隅柱表現	3層塔. 屋身表現이 거의 없음.	높은 露盤, 圓筒形覆鉢위에 毛筆모양의 相輪올림. 相輪四隅는 窄아 幅 0.9cm의 홈을 판.	高 7.6 底面 1.8×1.7 孔徑 0.4 深 0.9 相輪高 1.8
23)	單基고, 下臺石과 甲石이 두터움.	3層塔. 基壇과 初層屋身の 區分만 明確히 表示.	露盤, 寶輪形 3을 없고 毛筆樣의 相輪을 直四面體로 窄아 各面에 長 0.8cm의 홈을 새기고 寶輪 3 올림.	高 7.0 底面 1.8×1.7 孔徑 0.4 深 0.9 相輪高 1.7
24)	單基. 甲石이 두텁고, 下臺石과 同高.	3層塔. 基壇과 初層屋身 區分만 明確하고, 서로 同高임.	露盤이 두텁고, 배가 뿔룩한 瓶모양의 相輪위에 寶珠 1. 相輪部는 過大함.	高 6.2 底面 1.3×2.0 孔徑 0.6~0.4 深 0.9 相輪高 2.6
25)	單基인데 높고, 甲石은 얇음.	3層塔. 基壇만 表現하고, 屋身을 分明히 나타내지 않음.	露盤이 두텁고, 相輪은 배가 뿔룩한 瓶形임.	高 6.1 底面 1.7×2.0 孔徑 0.7 深 0.9 相輪高 1.5
26)	單基. 下臺石이 두텁고, 基壇만 表現.	3層塔. 3層屋蓋石이 鈍厚함.	露盤위에 覆鉢과 半破된 相輪殘缺이 있음.	高 5.7 底面 2.0×2.1 孔徑 0.7 深 1.2 相輪高 0.8

	基壇部	塔身部	相輪部	實測值
27)	單基. 下臺石과 甲石이 두터움.	3層塔. 第一塔身이 彎曲함.	두터운 露盤, 扁球形覆鉢, 寶輪 3, 毛筆形相輪을 올림.	高 0.4 底面 1.9×1.7 孔 {徑 0.5 深 0.8 相輪高 0.8
28)	單基. 甲石이 두텁고 下臺石과 同高.	3層塔. 屋蓋는 磚塔과 비슷함. 基壇部와 初層屋身만 分明함.	露盤은 線條로 2層같이 보임. 毛筆形相輪은 破損됨.	高 6.4 底面 2.8×2.2 孔 {徑 0.4 深 0.8 相輪高 1.0
29)	單基. 甲石이 下臺石보다 크게 보임.	3層塔. 基壇과 初層屋身區分만 明確히 表現함.	露盤, 扁球形覆鉢, 배가 뿔룩한 瓶모양의 相輪을 올림.	高 6.2 底面 2.2×1.9 孔 {徑 0.5 深 0.7 相輪高 1.8
30)	높은 2層 基壇. 下臺石과 甲石 및 上下 基壇面石이 各 同高.	5層塔. 屋蓋는 두터우며, 磚塔屋蓋와 같은 느낌이 듬.	圓筒形露盤위에 瓶形의 半破된 相輪이 마련됨.	高 7.0 底面 1.7×2.2 孔 {徑 0.5 深 1.1
31)	單基. 下臺石의 一部는 破損됨.	基壇部와 初層屋身만 明確히 表現.	露盤위에 細長한 毛筆形의 相輪을 올렸고 完形임.	高 8.4 底面 2.6×2.2 孔 {徑 0.4 深 1.3 相輪高 2.5
32)	높은 單基. 下臺石은 두텁고, 梯形임.	3層塔. 屋身表現이 分明치 않고 塔身이 左側으로 약간 기울음.	露盤위에 배가 뿔룩한 瓶모양의 相輪을 올리고 完形임.	高 7.7 底面 2.3×2.0 孔 {徑 0.6 深 3.1 相輪高 3.0
33)	單基. 甲石이 두텁고 下臺石一部破損.	3層塔. 2層以上の 屋身區分이 거의 안보임. 屋蓋에 隅棟.	露盤이 두텁고 覆鉢위에 寶珠를 마련함.	高 6.8 底面 1.1×1.4 孔 {徑 1.1 深 1.9 相輪高 2.4
34)	單基. 下臺石과 甲石이 두터움.	基壇과 下臺石이 두텁고 3層 屋身이 若干右傾.	露盤이 두텁고, 覆鉢위에 뿔룩한 瓶形相輪이 있고, 위에 작은 寶珠를 마련함.	高 6.7 底面 2.0×1.6 孔 {徑 0.4 深 1.5 相輪高 1.9
35)	單基. 下臺石半部가 破損됨.	3層塔. 基壇과 屋身은 初層만 明確히 나타냄.	厚大한 露盤, 寶輪 3. 매우 細長한 毛筆樣相輪部는 塔身보다 길며 若干右傾함 相輪 四面에 0.9cm의 홈을 1.	高 6.8 底面 1.3×1.3 孔 {徑 0.4 深 0.9 相輪高 2.2
36)	單基이나 2層 같이 보임.	3層塔. 初層과 基壇이 同高. 一層各面에 隅柱를 새김.	露盤. 배가 뿔룩한 瓶모양의 相輪 4面을 깎고 2面에 길이 1.7, 1.8cm의 홈을 파고, 尖端에 寶珠를 올림.	高 6.9 底面 1.8×1.7 孔 {徑 1.0 深 1.7 相輪高 2.9
37)	單基.	3層塔. 基壇과 初層屋身의 區分만 明確하며 右傾하고 細長.	露盤위에 큰 蓮鉢, 仰花, 寶輪 3, 細長한 相輪을 올림. 仰花는 前後面에 큰 蓮瓣 1, 側面에 各 3枚씩 配하고 相輪도 四面體로 하여 各面에 홈 있음.	高 底面 孔 {徑 深 相輪高

※ 相輪이 뚜렷한 것은 29基

(二) 一般形 相輪인塔

	基壇部	塔身部	相輪部	實測值
1)	單基	3層塔. 屋身, 屋蓋를 明確히 表現하고, 甲石에 물매 있음.	長方形露盤위에 寶輪 3을 마련하고 尖端에 寶珠를 얹어 木塔의 相輪部같이 보임.	高 6.9 底面 3.5×1.9 孔 {徑 0.9 深 0.4 相輪高 1.7
2)	單基. 下臺石위에 一枚石 없음이 特異.	3層塔. 基壇부와 初層만이 明確히 表現됨.	露盤위에 扁球形의 覆鉢, 寶輪, 寶珠 1을 올림. 相輪部가 매우 優美함.	高 7.5 底面 1.9×2.0 孔 {徑 0.5 深 0.9 相輪高 1.4
3)	單基이고 高大함.	3層塔. 各層屋蓋받침이 2~3段, 各層에 隅柱와 撐柱도 明確함. 轉角反轉甚함.	露盤은 長方形이고 扁球形覆鉢을 얹고 위에 寶輪과 寶珠를 올림.	高 5.9 底面 2.0×1.7 孔 {徑 0.4 深 0.9 相輪高
4)	單基.	屋身과 屋蓋를 明確히 表現한 3層塔. 屋蓋엔 隅棟이 두터움.	露盤위에 寶輪 3을 얹고 그 위에 寶珠를 올린 小形塔.	高 5.6 底面 1.8×1.7 孔 {徑 0.5 深 0.8 相輪高 1.8
5)	單基, 下臺石이 매우 두텁고 基壇으로 代한 듯함.	3層塔이며 屋蓋가 두터운 편임.	橢圓形露盤위에 寶珠 3을 얹고 露盤과 合하여 寶珠 4를 쌓은것 같이 보임.	高 5.5 底面 2.1×2.0 孔 {徑 0.6 深 1.3 相輪高 1.9
6)	單基	3層塔. 基壇과 初層屋身만 明確히 表現. 轉角에 反轉이 보임.	露盤, 扁球形覆鉢, 寶輪 2와 寶珠를 올림. 露盤에 받침이 各面 2씩 있음.	高 6.0 底面 2.4×1.9 孔 {徑 0.4 深 0.9 相輪高 1.3
7)	單基. 下臺石이 두텁고 甲石은 얇음.	3層塔. 轉角에는 反轉이 보임.	露盤이 橫線으로 2層같이 보임. 작은 覆鉢위에 寶珠, 相輪은 線條로 3段 表現함.	高 5.2 底面 1.9×1.7 孔 {徑 0.6 深 0.7 相輪高 1.3
8)	單基	3層塔. 屋蓋받침을 各層 2段씩, 甲石엔 副椽, 轉角에서 反轉이 甚함.	第四層같이 보이는 露盤위에 覆鉢, 寶珠 1을 올림. 木塔의 縮小같은 優美한 塔.	高 6.4 底面 1.9×1.7 孔 {徑 0.5 深 0.8 相輪高 0.8
9)	單基이나 2層같이 보임.	3層塔. 一層과 基壇이 同高, 初層各面엔 隅柱를 세김.	露盤위에 작은 覆鉢과 寶輪 3을 올리고 寶珠 2를 나타냄	高 5.7 底面 1.7×1.4 孔 {徑 1.0~0.9 深 1.4 相輪高 1.8

(三) 其他形(異形)相輪인塔

1)	單基. 基壇이 高大하고 下臺 石이 두터움.	3層塔. 第一塔身이 高大함.	露盤까지만 남고 그 위의 部分은 缺失되고 短小함.	高 4.5 底面 1.7×2.0 孔 徑 0.4 深 1.1 相輪高 2.0
2)	單基. 橫線으 로 基壇을 겹 친듯 表現.	3層塔. 轉角에 反轉을 보임. 上基와 一塔身에 隅柱, 一·三 層에 屋蓋받침 各 1.	露盤위에 過大한 扁球形覆鉢이 있 고 露盤 各 面엔 線이 各 1씩 새겨 짐.	高 5.5 底面 1.8×1.8 孔 徑 0.4 深 1.2 相輪高 0.7
3)	單基, 甲石 이 두터움.	3層塔. 2層以上の 屋身이 거 의 안보이고, 屋蓋는 두터움.	露盤과 覆鉢이 厚大하여 그 위에 刹柱와 寶輪 2을 올림. 마치 消火 栓의 손잡이 같음. 相輪部가 特異	高 7.0 底面 1.9×1.7 孔 徑 0.4 深 0.9 相輪高 2.8
4)	單基	3層塔. 屋蓋엔 隅棟이 두터하 고 塔身이 若干기울고, 三面에 얇게 隅柱表示.	露盤과 覆鉢이 있고 위에 過大한 5角柱形을 세우고 相輪殘缺이 있음. 露盤가운데 一條線.	高 6.9 底面 2.3×1.8 孔 徑 0.6 深 1.1 相輪高 1.7
5)	下臺石이 두 텃고 基壇으 로 代함.	3層塔. 屋蓋엔 隅棟이 두터하 고, 3層이 2層보다 長大하며 各 層隅柱새김.	露盤만 남아 있고, 金屬工藝塔같 은 느낌이 듬.	高 5.9 底面 1.9×1.9 孔 徑 0.5 深 0.9 相輪高 0.3
6)	單基. 下臺 石과 甲石이 두터움.	3層塔. 基壇과 初層은 內彎 됨.	露盤위 部分은 缺失됨.	高 4.2 底面 1.7×2.2 孔 徑 0.4 深 1.0 相輪高 0.5
7)	單基. 甲石 이 두터움.	3層塔. 基壇과 初層屋身の 區 分만이 明確히 나타냄.	露盤이 두텃고 相輪殘缺이 있음.	高 5.1 底面 1.7×1.9 孔 徑 0.4 深 0.9 相輪殘欠高 0.

特徵

一) 基壇部와 初層塔身만은 明確히 表示하고 二層以上の 屋身은 層數를 區分하는 程度임.
二) 基壇은 거의 單層이고 一層基壇은 極少數임.
三) 相輪部는 毛筆形으로 細長하게 되어 있으며, 寶輪이나 寶珠 모양을 大部分 마련함.

四) 隅柱나 屋蓋받침을 表現한 것이 거의 없음.

五) 線條로 隅柱와 撐柱, 面石을 나타낸 것도 있음.

六) 屋蓋의 轉角에 反轉이 보이는 塔도 多數있음.

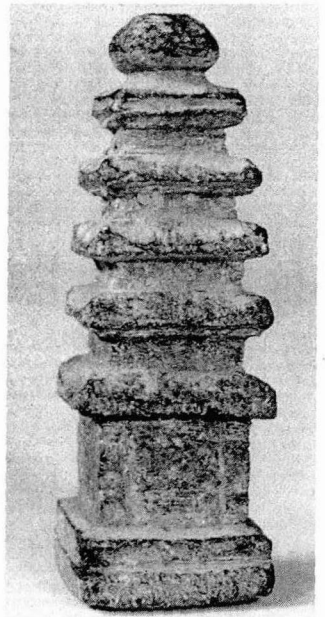
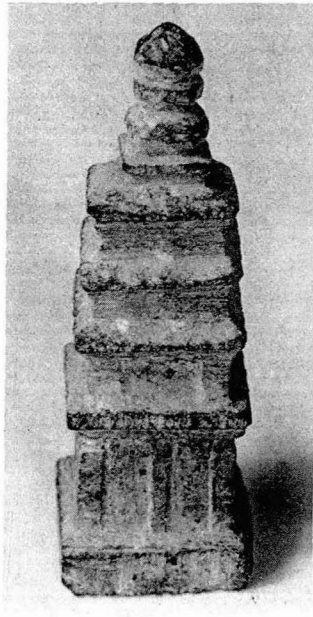
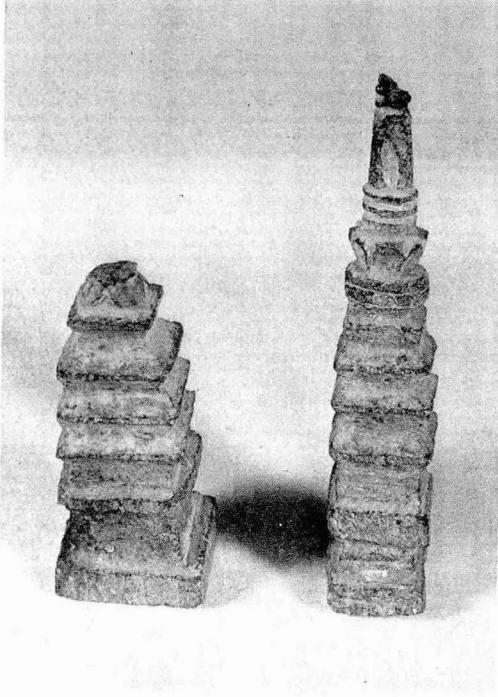
解塔時에는 九九基^④를 報告하고 있으나 現在는 五三基가 國立中央博
物館에 保管되어 있으며 國博카드에도 五三基引受로 되어 있다. 이
小塔들이 盜取되었던 것의 回收한 것임을 參酌하여야 할 것이다.

끝으로 調査實測에 있어서 諸般隘路를 무릅쓰고 寫眞撮影等 積極的으
로 協助하여 주신 國博諸位에게 깊은 感謝를 들이는 바이며 아울러 小
塔의 觀察에서 다소의 未洽한 點이 있을 것이고 本文에 實測圖도 記載
하여야 되겠거늘 如意치 못하였음을 添言한다.

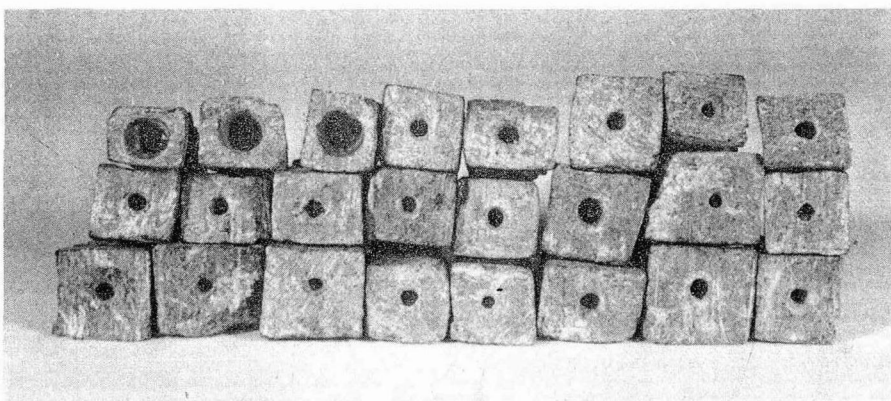
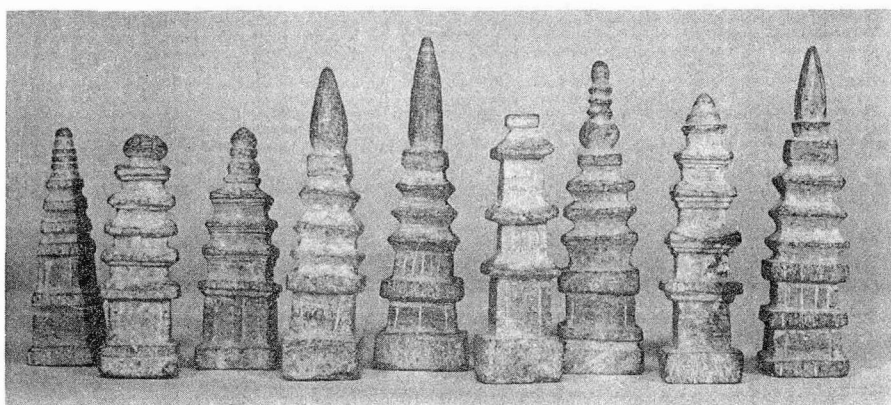
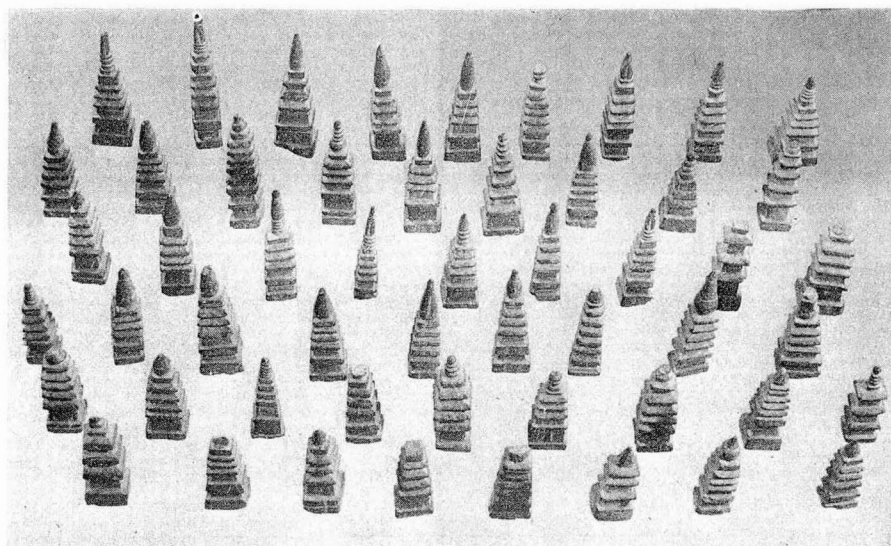
註

- ① 黃壽永·新羅皇龍寺九層塔誌(韓國의 佛教美術所收 一九七四、一一)
- ② 拙稿·韓國無垢淨小塔考(考古美術第一二七號所收 一九七五、九)
- ③ 李弘植·桐華寺金堂庵西塔舍利藏置(韓國古代史研究所收 一九七一、三)
- ④ 李弘植·前掲書

(미술사학자)



蠟石製小塔



蠟石製小塔