

韓國 無垢淨小塔考

金 禧 庚

序 言

印度에서 釋迦牟尼 入滅後、佛敎敎理의 發展에 따라 여러 大乘經典에 서 造塔、造像의 功德을 強調하게 되어 舍利塔을 造立하는 일이 盛行되 었으며 일찍이 阿育(Asoka)왕의 八萬四千塔建立、迦膩色迦(Kaniska)왕 의 故事等도 傳하여져 드디어는 中國을 거쳐 韓半島를 비롯한 東洋諸國 에도 傳播되었다. 그런데 造塔功德을 說하는 佛經中、無垢淨光大陀羅尼 經이 그 中心이 되었고 우리 나라 塔에서 九九基 또는 七七基의 小塔을 塔婆안에 藏置하는 일이 있음도 이러한 思想的 背景 위에서 이 陀羅尼 經에 依據하여 造成되었다고 믿는다.

一、無垢淨光大陀羅尼經에 依한 造塔

新羅	時代	塔 名	紀 年			備 考
			韓 國	中 國	西 紀	
佛國寺三層石塔 (釋迦塔)	新羅	佛國寺三層石塔	聖德王 5	唐神龍 2	706	古文化論攷遺文
昌林寺址三層石塔 銅板願記	新羅	昌林寺址三層石塔 銅板願記	文聖王 17	唐大中 9	855	古代史研究、陀羅 尼經
奉化驚樓寺三層石 塔舍利盒記	新羅	奉化驚樓寺三層石 塔舍利盒記	景文王 7	唐咸通 8	867	南山、續遺文
皇龍寺木造九層塔 塔誌第三板	新羅	皇龍寺木造九層塔 塔誌第三板	景文王 11	唐咸通 12	871	圖鑒 8
海印寺紅箭門前三眞 層石塔	新羅	海印寺紅箭門前三眞 層石塔	聖 9	唐乾寧 3	896	佛教美術
						古代史研

高麗	仲和三年銘金銅圓憲康王 9 唐中和 3 8 8 3	續遺文
高麗	長蝦里三層石塔	塔資料考美 3 9

위의 諸塔을 살펴보면 大部分이 新羅三層石塔이고, 八百年代後半期이 며 ①、國家와 民族의 安泰를 祈願하는 塔이거나, 王王族 또는 地方豪 族들의 願塔들이며 格 높은 塔들이 注目되는 것이다.

二、小塔의 分類

- A、材料에 依하여
土塔、木塔、石塔、金屬塔으로 分類
- B、形式에 依하여
木塔系：一般層塔形、石塔系、塹塔系、寶塔形
- C、基壇部의 平面에 依하여
方形塔과 圓塔
- D、層數에 依하여
單層塔과 多層身
- E、形式에 依하여

- a、通式에 따른 基壇部、塔身部、相輪部가 分명한 形式
- b、屋蓋만을 重疊한 것 같은 形式
- c、層數만을 區分한 것 같은 形式

三、材料別 小塔의 考察

1、木造小塔

特徵

- a、鍍金한 小塔이 많고 安置한 塔은 由緒 깊은 塔인 듯함.
- b、全部가 같은 層數인 것은 없고, 高는 4 cm | 10 cm 程度
- c、舍利壺外部에 周回 또는 舍利孔 四隅에 數基씩 配置
- d、他材의 小塔보다 腐蝕하기 쉬운 關係도 있겠으나 少數發見됨.

(表에記載된 것은發見塔名이確實한 것 뿐)

時代	塔	名	藏置處	小塔數	備考
新羅	佛國寺三層石塔(釋迦塔)		第二塔身	14	腐蝕이甚하고完品
高麗	扶餘長蝦里三層石塔		第一塔身	3	鍍金、完形一基立底孔(佛教美術)
高麗	金剛山南普賢寺址三層石塔		基壇部	4	鍍金
※新羅	皇福寺三層石塔舍利函		第一塔身	3	底에圓孔三層塔3九層塔1(塔資料)
※高麗	普願寺址五層石塔		第二塔身	99	鍍金(考美9-16)
※高麗	加神山木製舍利塔		第四五層		殘骸(考美9-16) 鍍金 基壇部위에塔身部以上이 높이도 륵부분으로 되어 다른木造小塔과는 다른種類의塔으로 보아야 될 것 같음(圖鑑14)

2、土塔

分代	塔	名	藏置處	小塔數	備考
新羅	奉化西洞里東三層石塔		第一塔身	99	型押·胡粉·底에圓孔 [美資7]
高麗	海仁寺紅箭門前三層石塔		第一塔身	157	完形·第一塔身 밑에 校記銘塼板舍利具 [古代史研究]
高麗	四天王址發見五層土塔		第一塔身	7	屋蓋만 크게 나타남 [古代史研究]
高麗	高靈面快貧洞石塔附近出土三層塔		上層基壇	2	高6寸8分(朝佛美) 高3寸7分深一寸三分 [朝佛美]
高麗	寶泉寺址五層石塔		第五層屋		小銅佛및光背와 함께發見(考美8-10)
高麗	普願寺五層石塔		層屋蓋石		小形塼塔

이外에 서울大學博物館 및 個人 所有小塔이多數 있음.

特徵

a、發見塔數와 藏置孔

九九基完形으로發見된 것은舍利壺를 周回하여叢立하며,

b、製作方法是 燒成이고 使用과 手製

c、彫飾

第一塔身四面에 四方佛 ② 佛龕을 彫刻한 것도 있고 胡粉칠하는 일도 있음

d、變化가 많은 部分은 相輪部인 듯함.

c、圓塔系는 거의 土塔에만 있는 듯하다.

(石造小塔에서 一基報告됨 ③)

※發見塔名이 確實하지 못한 것은 大部分이 廣州附近의 發見

※北韓平壤附近에서도 日政時에 小數發見 ④을 報告하고 있으나 無

垢淨光經에 依한 것 與否는 不明이다.

3、石造小塔

時代	塔	名	藏置處	小塔數	備考
新羅	皇龍寺木造九層塔		相輪部	99	塔誌第三版 小石塔 99 高7.8cm~10cm [古代史研究]
高麗	桐華寺金堂庵西三層石塔		第一塔身	99	5cm~10.3cm [美資9.10]
高麗	禪林院址三層石塔		基壇部計	77	9.6cm~10cm [考美4-8] [史學研究17]
高麗	春宮里三層石塔			8	5.3cm~9.0cm [考美7-3]
高麗	水源寺址埋沒石塔			3	

其他 慶州博物館을 비롯하여 많은 出地不明의 所藏品이 있음.

特徵

a、他材小塔보다 斷然多數 出土됨.

b、完形인 것이 많고 精巧한 것이 가장 많음.

c、塔材는 거의 蠟石임.

d、相輪部에 變化가 많음.

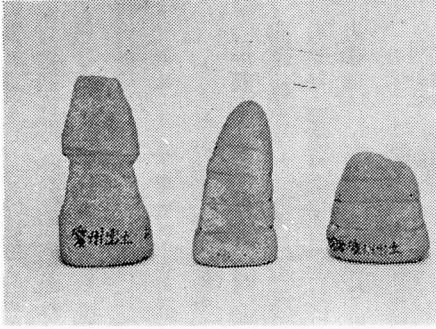
e、一般型石塔을 따른 것은 三層塔이 普通이고 五層塔이 다음되는 듯함.

4. 金屬塔

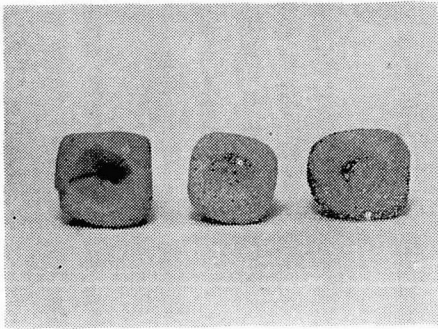
木塔系인 銅製塔이며 慶州附近出土이나, 發見塔名은 不明임.

5. 木·土·石·金屬製小塔의 共通點

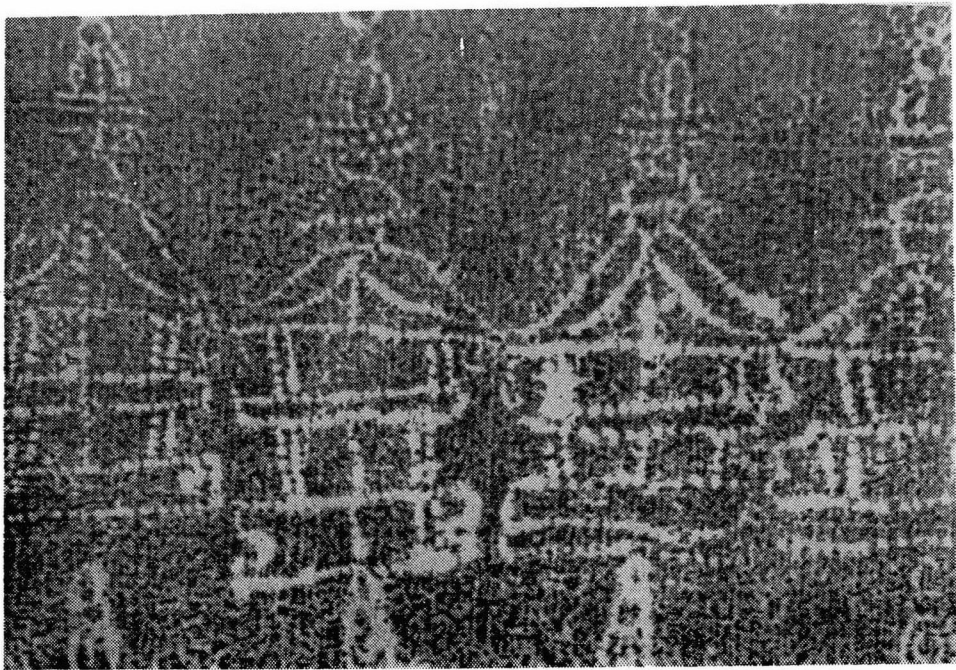
- a、層數와 形 高: 모두 一定하지 않고 韓國塔塔製作의 基本原則을 벗어나지 않더라도 系譜에 依하여 嚴格히 造成되는 것이 아니고, 時代와 製作者에 따라 다름.
- b、相輪部에서 變化가 많음.
- c、底孔의 有無問題: 有孔인 것이 本式이고, 無孔인 것은 略式인 듯하다. 高麗에 들어서서 全然 無孔도 出現함.
- d、基壇部에 小塔을 藏置한 塔
基壇部에 小塔을 藏置하는 경우에는 第一身部에 他內容物을 安置하는 傾向이 있는 듯함.
- e、高는 4·0 cm | 10·3 cm 程度가 普通이고
- f、小塔은 거의 石塔에서 發見됨.
- g、密敎와 의 關連을 생각할 수 있는 듯함.
- h、小塔이 造成된 期間은 新羅에서 高麗인 듯하며 李朝時代는 아직 發見例가 없음.



慶州出土 新羅土塔



同塔底孔



皇福寺址 三層石塔內 發見 金銅舍利函 蓋裏塔文

三、佛敎流轉諸國과의 比較

觀貨羅國沙門 彌陀山(寂友)이 唐 中宗 嗣聖廿一年(則天武后長安四年 A、D、704)에 翻譯 ⑤ 한 後부터 唐代에 無垢淨光經에 따른 造塔이 盛行되었다.

a、西域……루크크는 손잡이를 쥐집은 듯한 土塔發見을 報告 ⑥ 하 고 있으나 陀羅尼經에 依한 造塔 與否는 不明이다.

b、中國……本土에서는 唐 玄宗代에 安錄山과 史思明이 得世時에 范陽郡 憫忠寺의 般若院에 無垢淨光塔을 세우고, 神咒를 層利中에 넣 었다는 事實이 文獻에 보인다(李弘植…古代史研究) 이외에 西藏喇嘛 敎佛像에 土塔을 腹藏하는 일이 있다.)

c、日本……孝謙天皇이 天平寶字八年(A、D、764) 惠美押勝의 亂을 平定하고 寶龜元年四月(A、D、770) 木造小塔 百萬基를 만 들 어 無垢淨光經 中の 四種의 陀羅尼인 根本、相輪、自心印、六度陀羅 니를 印造하여 塔身에 納置하여, 十大寺에 分置하였는데, 現在는 法隆寺에만 當時의 小木塔이 四萬三千九百餘基가 ⑦ 遺存되고 있다. 이들은 普通 圓形의 平面을 하는 三層小塔으로, 塔身部와 相輪部가 別木으로 되고 輻輳으로, 만들어졌으며, 塔身中央에 穴을 파서 無垢淨光陀羅尼를 納入하는데 이 陀羅尼가 世界最古의 印刷物이라고 자랑하고 있는 것이다.

d、韓國

他國에서는 많은 數의 小塔이 製作되었으나, 우리 나라에서 만은 陀羅尼經에 明示된대로 九九基 또는 七七基의 造成이 墨守되었음이 注目된다.

四、앞으로 究明되어야 할 諸問題

a、小塔을 基壇部에 藏置할 때, 그 藏置法은 어떠한 것인가? 지금까 지의 例로는 基壇部內의 土石 속에서 發見되었을 뿐 아무런 흔적도 찾아 볼 수가 없었다.

b、舍利孔內에 藏置할 때 孔內에 小塔 全數를 納入 못할 경우 나머지

는 어디에 安置하였을까?

c、小塔의 底面에 有孔인 것이 原則이라면 有孔、無孔의 小塔이 混在할 때, 또는 孔이 全無할 때 無孔인 것을 어떻게 解釋해야 할 것인가?

結 言

以上 簡單히 살펴 보았다. 여러 形式의 그리고 많은 數의 小塔을 綿密히 觀察하지도 못하여 未洽한 點의 많으리라고 생각한다. 그러나 無垢淨小塔에 關心을 가지면서도 數年을 흘러보낸 筆者로서는 充實한 것 은 將來에 期하기로 하고, 우선 不充分대로 지금까지 考究한 것을 整理 해보기로 하였다. 따라서 앞으로 이 小文의 續篇 乃至 補完篇이 있어야 될 것으로 믿는다.

註

- ① 拙稿…韓國建塔 因緣의 變遷(考古美術一一六號)一九七二·一一一
- ② 齊藤忠…朝鮮佛敎美術考 昭和二二·一一
- ③ 金永培…公州 新豐 三層石塔內發見遺物(考古美術四一八號)一九六三·八
- ④ 李殷昌…東院里石塔內發見鑿石製小塔(史學研究一七號)一九六四·五
- ⑤ 石田茂作…土塔に就いて(考古學雜誌 第一七卷第六號)昭和二年六月
- ⑥ 李弘植…桐華寺金堂庵西塔舍利藏置(韓國古代史의 研究)一九七一·三
- ⑦ 大屋德城…百萬塔陀羅尼印造의 思想上의 背景(塔婆之研究 昭和一八·三)
- ⑧ 註 石田茂作…前掲文
- ⑨ 石田苛作…塔(日本の美術 No. 七七)昭和四七·一〇

文獻略名表

- 古代化論攷…李弘植…韓國古代文化論攷
- 古代史研究…李弘植…韓國古代史의 研究
- 遺 文 …黃壽永…金石遺文
- 佛敎美術 …黃壽永…韓國의 佛敎美術
- 陀羅尼經 …佛國寺刊…無垢淨光大陀羅尼經
- 도 록 …국보도록 제 一집…문교부
- 美 資 七 …國立博物館…美術資料第七號
- 塔 資 料 …金禧庚…韓國塔婆研
- 考 美 …韓國美術史學會…考古美術
- 南 山 …舊朝鮮總督府…慶州南山의 佛蹟
- 圖 鑿 …舊朝鮮總督府…博物館陳列品圖鑿 八輯
- 朝 佛 美 …齊藤忠…朝鮮佛敎美術考