

陳田寺址 出土 青銅如來立像

鄭 永 鎬

江原道 襄陽郡 降峴面 屯田里에 자리잡고 있는 陳田寺址에는 新羅時代의 三層石塔(國寶 第一二二號)과 石造浮屠(寶物 第四三九號)가 보존되고 있거니와 一九七四年 八月에는 檀國大學校 博物館에서 石塔을 중심한 주변을 발굴하여 法堂址、石燈址、建物址 등의 地下遺構를 調査하므로써 學界에서 더욱 더 注目하는 遺蹟地가 되었으며 특히 一〇月の 現地 復舊作業 中에 出土된 新羅時代 造成의 金銅龍頭面으로 因하여 이곳 陳田寺址에 대한 연구는 본격화되어 가고 있다. 『考古美術』 一二三・一二四號「考古美術 뉴스」참조)

그런데 최근에 이곳에서 또한 佛像一軀가 出土되었다는 消息이 現地 郡公報室에서 올라와 지난 一月 六日 筆者가 現地에 가서 出土場所와 現品을 調査하였는바 앞으로의 이곳 陳田寺址 研究에 도움이 되겠기에 여기에 간단히 소개하려 한다.

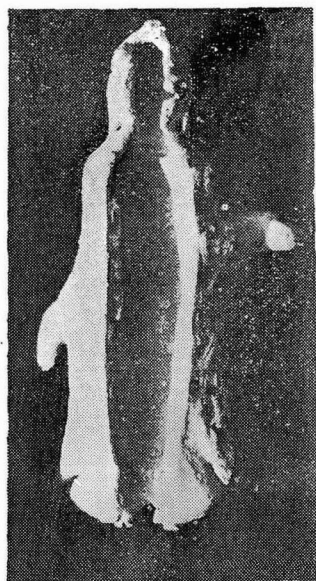
出土地點은 三層石塔에서 南向하여 東南方 六〇m 되는 秋銀輝(三二歲)氏 소유 耕作地인 데 이 일대는 陳田寺址 中心境內의 地表보다는 約 三—四m나 낮은 地面이다. 現地 洞民으로서 佛像出土時 목격했던 秋鍾三氏 등의 말에 의하면 昨年末 郡에서 就勞事業次 이 곳 道路의 擴張工事を 진행하던 중 上記 地點에서 出土되었다고 하는데 伴出物은 없었고, 一二月 二四日 오전 一一時頃 路面을 整理하려던 차에 地下 三〇cm에서 진흙에 쌓여 있는 것을 수습하였다고 하며 이들은 즉시 管轄支署와 郡廳公報室에 申告하였다는 것이다.

全高 一三·八cm、頭高三·二cm、肩幅三·五cm、胸幅二·三cm 크기의 青銅製 如來立像으로서 光背와 臺座를 缺하고 있으나 胴體와 各部 彫刻은 큰 磨損이 없고 完全한 형태이다.

螺髮의 頭頂에 肉髻가 있으나 磨痕이 있어 약간 어색해 보인다. 相好는 圓滿相으로서 兩眉·眼과 鼻樑、口唇 등이 整齊되고 양쪽 귀가 어깨에 까지 닿아 길게 드리워져서 근엄한 인상을 풍기고 있다. 목에 三道가 둘러져 있고 가슴에는 裙衣帶와 結帶가 보인다.

通肩 法衣는 양쪽 팔에 걸쳐서 양쪽으로 퍼진 衣端이 있으며 兩脚에 는 長形의 同心 椀圓形의 衣文이 여러결으로 표현되었다. 그리고 그 밑으로 발목까지 흘러내린 衣端은 어깨의 넓이 만큼 옆으로 퍼졌다.

두 손은 與願 施無畏의 通印을 結하였는데 各五指는 磨損으로 분간이 어려우나 손바닥의 손금만은 寫實的인 表現임을 볼 수 있다.



나 있다. 발밑에는突起가 있어臺座에 꽂았던 흔적임을 곧 알 수 있다. 背面은 頭相부터 全胴體까지 虚空이며 光背가 달렸던 突起만이 남아 있다.

이 靑銅如來立像은 相好가 圓滿하기는 하나 양쪽 발 밑이 약간 빈약해졌고 衣文의 처리 등이 形式化되어서 新羅下代의 作風이 완연한바 陳田寺의 創建을 八世紀末로 推定하고 있는 문제와 연관시켜 생각해 볼만한 일이라 하겠다. (拙稿: 『襄陽 陳田寺址 遺蹟調査』 『歷史教育』 第十一·十二合輯 참조)

현재 이 佛像은 當局의 方針에 따라 江原道 江陵教育大學 博物館에 보관중이다.

高興 玉下里 虹橋

崔 夢 龍

高興郡 高興面 玉下里 여산部落 가운데를 흐르고 있는 幅 八一九m의 高興川에는 上下의 間隔 約 一五〇m를 두고 두 개의 虹橋가 걸려있다. 먼저 西쪽의 虹橋를 보면 (寫眞 1) 方向은 約 一五度 가량 北쪽으로 치우친 西向인데, 結構手法은 개울의 바닥에 몇 개의 扁單石을 定置하고 그 위에 머리돌로서 하나 또는 二―三個의 長方形角材를 使用하여 都合 27列의 半圓形虹霓를 만들고 있다.

그리고 虹霓의 周圍에는 虹霓를 保護하기 爲한 施設로서 自然石을 亂積하였고 또 虹霓 위에는 잘 다듬은 長方形角材(長大石)을 덮어 通行何重을 對備하는 한편, 路面을 形成하고 있는데, 虹霓의 路面이 現在의 路面보다 훨씬 높다.

高三·一m, 內壁幅二·一m인데 여기서 重要な 것은 路面을 形成하고 있는 西向 左側의 長大石에는 楷書體로 一〇行 四八字를 陰刻하여 놓은 銘文인데 全文은 다음과 같다.

그런데 虹霓를 이루는 長大石을 보면 아래서부터 二段과 七段에는 左右對稱으로 直徑 一三―二四cm의 孔을 뚫어 놓고 있는데 이는 結構時나 दान 것인지 또는 完成後 高興川의 水量(水位)를 조절하기 爲한 特別한 裝置의 빗장구멍인지 確實치 않다.

現在 虹霓의 規模는 總高四·二m, 全長八·七m, 虹霓口廣四·三m 이는 本來 東向 約 五〇〇m 떨어진 地點의 높은 臺地 위에 마련된 邑城 ①과 關係 있는 높이이고, 現在의 路面이 낮아진 것은 周圍에 密集하여 들어선 民家에 依하여 左右側壁이 깎여져 廢橋가 되는 同時에 낮아진 것으로 보인다. 그리고 虹霓의 正面이 되는 西쪽에 龍頭를 또 反對되는 東쪽에는 龍尾를 周飾하고 있다.

同治十年 辛未 四月 日 西水口 虹橋 荆建 看 □ 前五衛將 宋世浩, 戶長 朴承殷, 監官 朴彩翊, 色吏 睦慶中, 申日求, 都召 張聖中 (寫眞 2)

이로서 이 虹橋의 荆建年代가 同治十年(李朝 高宗 八年, 西紀 一八七一年)임을 알 수 있다. 그런데 全南地方에서 發見 調査되어 있는 虹橋는 麗川 興國寺 虹橋(室物 五六三號) 筏橋 虹橋(寶物 三〇四號) 仙巖寺 昇仙橋(寶物 四〇〇號)의 三例인데, 셋 모두가 築造한 確實한 年代가 없고 單只 事蹟에 依해 年代를 짐작할 수 있을 따름이다. 事蹟에 依하면 興國寺 虹橋는 李朝 仁祖 一七年(一六三七年), 筏橋 虹橋는 李朝 英祖 五年(一七二七年)에 架設해서 憲宗 一〇年(一八四四年)에 大補修한 것이고, 仙巖寺 昇仙橋는 乾隆 四一年(一七七六年)에 入寂한 호암大師의 創으로 ② 重建은 純祖 二五年(一八二五年)으로 傳해진다. ③ 여기에 紹介한 高興 玉下里의 虹橋는 비록 위의 셋보다 時代順으로 제일 늦은 것이긴 하지만 荆建年代가 確實한 가장 重要な 것이라 할 수 있겠다. 그러면 『新增東國輿地勝覽』 興陽縣 橋樑條에 나오는 『虹橋在縣北三十里』라는 記錄은 高興의 것이 아니라 筏橋것을 가른 것일 것이며, 또한 全國遺蹟目錄 全南高興郡條에는 高興 玉下里 虹橋가 어떤 緣由에서 인지는 모르나 世宗 三三年, 文宗 一年 荆建으로 되어 있어 여기의 荆建年代와는 동떨어지는 것이