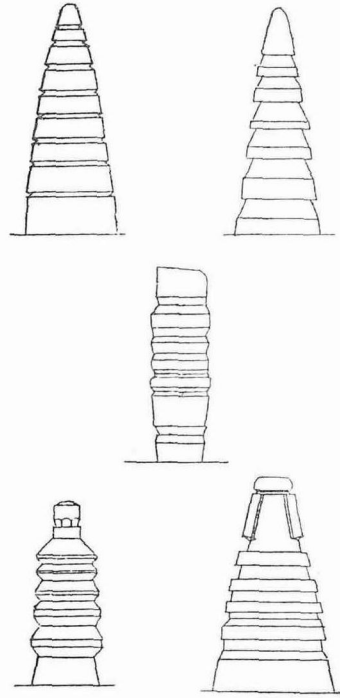


考宮里三層石塔內發見小塔

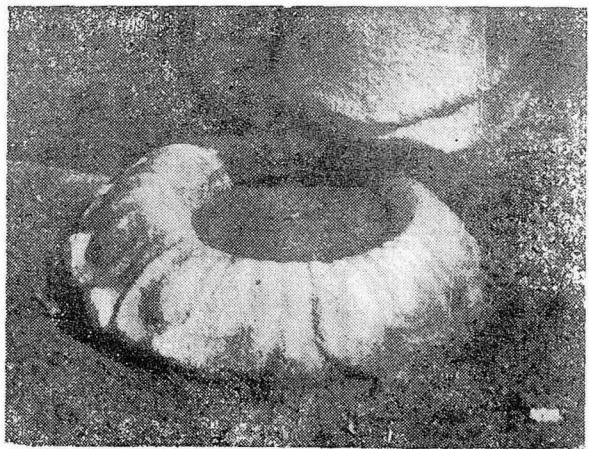


資
料

物野發見 半跏思惟像足座

尹 容 鎮

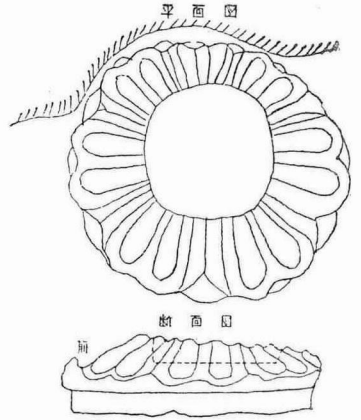
昨年十一月二十六日新羅五岳調査中發見된奉化物野面の石造半跏思惟像(考古美術六卷十二號參照)은今年一月八日慶北大學校博物館에移置되었다. 이移置作業中半伽像에서南으로二〇〇m地點의조그마한水路에서蓮花文이있는圓形石造物을發見했다. 現地住民에依하면이石物은 바로半伽像앞에서數年前보의다리로使用하고자 옮겨왔다한다. 勿論半伽像과같이博物館에 옮겨져 있다. 現地人의證言과半伽石像과의比較에서이蓮花臺石이思惟像의足座임에 틀림없으리라 생각되어 그大綱을紹介하여 둔다. 平面圖에서 보면蓮花座의外緣



서 보면 앞쪽의蓮瓣이 크면서 높고 뒷쪽으로는 크기가 작아진다. 自然 홈의 깊이도相對的으로 앞쪽이 깊고 뒷쪽이 얇다. 이 홈에다子房部 足部를別石으로插入彫出시켰으리라 본다. 造成構造上으로遠近法을使用 더效果를 올렸다고 보겠다.

子房이 있을接足部の 크기와足座의 크기가垂脚의規格과比較해서外見上알맞다는것그리고佛臺石에垂脚을彫出시킨데 있어서足部만을別石으로插入시킨痕跡을 찾아볼수 있었다는것도발목部分의佛臺座에다半圓에 가까운홈을 파서蓮花足座의後側圓形의插入을알맞게 하였다는點等을들어서이石物을半跏思惟像足座라 생각하였다. 이더한足座例는德壽宮金銅彌勒菩薩半伽像의足座에서 찾아볼수 있다.

은短徑七〇cm長徑七六cm로서 옆으로 약간 벌어진圓形을 하고 있다. 그리고 발바닥이 닿는子房部分에는길이三六cm幅이三四cm의 둥근홈이 파져 있다. 이 홈들레에는規格이各各 다른七個의蓮瓣이 새겨져 있고前面이 크며 뒷쪽으로 돌아가면서 차츰 작아진다. 발바닥이 닿는子房部分의圓中心點은蓮花足座外緣의中心點보다 뒤로가 있다. 前後斷面圖에



考古美術 卅一

다만 單石에다 彫出시키지 않고 別石으로 構成하여 挿入했다는 것이 造形上 다르다 하겠다.

◎ 文化財委 第一分委 (二次)

三月八日午後二時二十分부터 四時까지 開催되었는데 出席委員 金澤基 李弘植 李相伯 金斗鐘 黃壽永 金元龍 外 河局長 任課長 등 關係官 討議件은 다음과 같다.

- 一、濟州三姓穴區域內 枯死木伐採……否決
- 一、昌德宮內 謚閣과 奉模堂 周圍 美化作業(日政施工)한 것을 撤去……可決
- 一、密陽嶺南樓 指定區域內 忠魂塔建立……可決
- 一、경주 皇吾里古墳群中 一部解除……資料整備후 再議함
- 一、七宮을 史跡으로 指定決議한다.
- 一、其他事項

· 서울 西大門區 弘恩洞三三五所在 墓三基撤去……委員 金澤基, 李弘植 現場 調査후 處理한다.

- 景福宮 담장 一部撤去……否決
- 昌慶苑內 水亭新築……金允基委員으로 하여금 設計檢討케한다.
- 扶餘地區 文化財補修進行的 慎重을 위하여 委員의 參與와 關係官 會合을 갖기로 하고 또 現地當局에 指示한다. (李弘植委員으로 부터 부여 陵山里古墳封土工事に 대한 報告가 있어 今後對策을 論議하다)
- 石窟庵 에어콘디손 施設工事進行에 대한 質疑에 대하여 金孝經氏의 現地 出張豫定이라는 答辯이 있었다.

◎ 新羅五岳調查團 太白山地區 第二次 調査

新羅五岳調查團에서는 지난 二月二十日부터 一週日間に 걸쳐 太白山地區를 調査하였다. 今番 第二次 調査時에는 地表의 遺物調査가 爲主였는데 參加者와 調査日程等 그 內容은 다음과 같다.

參加者 秦弘燮 崔淳雨 羅炳旭 鄭永鎬 尹容鎮 文甲洙 李浩官 金和英 諸氏와 現地에서 安承一氏(安東教育廳)合勢

- 二〇日…… 豐基 毘盧寺着 調査(幢竿支柱, 眞空大師碑)
- 二一日…… 毘盧寺 遺物調査(石佛二軀 石塔 光背石三片 彫刻石材 石築 石造浮屠) 草庵寺, 三層石塔 浮屠二基——聖穴寺調査(毘盧舍那佛坐像과 石造羅漢像) 順興, 浮石經由, 奉化物野面北枝里着 泊
- 二二日…… 文殊山 鷲樓寺調査(三層石塔, 石燈, 毘盧舍那佛坐像, 其他礎石과 石築)
- 二三日…… 奉化鳳城面調査(鳳城國民學校內石塔, 明湖고개 磨崖如來立像)—— 覺華寺着 泊
- 二四日…… 覺華寺調査(三層石塔, 石造浮屠, 龜跌, 嘉慶六年銘銅鐘) 太白山史庫址調査(八角石柱 및 石築)——榮州經由 醴泉鳴鳳寺着 泊
- 二五日…… 鳴鳳寺 遺物調査(慈嚴禪師凌雲塔碑 石造浮屠, 石佛坐像, 彫刻石材)—— 安東着

◎ 丁抹國立博物館에 韓國式書齋設置

진행중인 이計劃의 準備事項 協議를 위하여 二月十五日 「코리아 하우스」에서 모임이 있었는데 참석자는 秦弘燮 박성삼 崔淳雨 黃壽永 申榮勳氏外公報 外務兩部の 關係官 設計圖와 室內장치를 검토하였는데 六, 七月까지 完成豫定이라 한다.

◎ 國博陳列品審議會開催

二月二十三日 同二十八日 二月四日의 三회에 걸쳐서 國博에서 開催되었는데 美國桑港 메·양博物館에 出品할 品目選定이 中心이 되었다. 六月에 開催될 이 東洋展에는 韓中日 三國이 出品하리라 하며 I, O, C, 委員長 부란메지 博士 蒐集品の 同館寄贈을 記念삼는 것이라 하는 바 金載元館長은 今年一月, 渡美時 그곳 關係者와 이에 대한 論議가 있었다. 出席은 館外에서 李丙燾 李