

八公山 符仁寺址의 調査

— 新羅五岳調査記其一 —

秦 弘 燮

한국일보社에서 主催하는 新羅 五岳 學術調査의 第一次 事業으로 大邱 八公山에 所在한 符仁寺의 調査가 決定되었다. 이 調査는 一週日豫定이었고 兩塔의 復原도 兼하여 計劃되었음으로 結果적으로 徹底한 調査는 期할 수 없었고 地表調査에 끝쳤던 것이다. 따라서 여기서는 다만 重要한 몇가지의 遺物만을 摘記하기로 하고 詳細한 內容은 앞으로 發刊이 期待되는 報告書에 미루기로 하겠다.

符仁寺라 하면 高麗의 初雕 大藏經版을 所藏하였다가 蒙古亂으로 因하여 燒失된 場所로서 注目되어 왔거니와 現在는 「八公山夫人寺」라고 하여 어엿한 大雄殿이 있고 傳稱 善德王畫像이라고 하는 肖像畫가(鄭鍾汝筆) 무엇보다도 所重히 여겨지고 있다. 그러나 이미 이 寺刹은 雙塔制의 伽藍으로 注目되었던 것이니(註) 그 東南方約三〇〇m 地點에 遺存하는 一連의 石物과 함께(이곳을 金堂址라고 傳稱하고 있다) 廣濶한 地帶에서 相當한 巨刹임이 짐작되었던 것이다. 兩塔이 있는 本寺址의 中心地域으로 보이는 곳은 野石으로 築造한 巨大한 石築위에 있으며 여기서 傾斜를 따라 層層이 石築이 남아 있고 西南約二〇〇m 地點에 講堂址라고 傳하는 地域이 있어 여기도 雄大한 石築이 있다. 이와 같은 伽藍址에는 礎石이 遺存하나 田畝의 耕作으로 移動破壞가 甚하다. 이번

에 調査된 地上遺物은 다음과 같다.

一、佛像

(1) 磨崖如來坐像

新武洞에서 符

仁寺로 向하여 約

三〇〇m 地點 右

側으로 논가운데

巨岩이 있고 그南

面에 光背가 具存

하고 刻明한 如來

坐像이 彫刻되었

다. 像은 앞은 龕形을 파고 臺座形을 남긴채 밑에 仰蓮、伏蓮을 彫刻

하였다. 結跏趺座、通肩이며 顔面은 긴편이고 白毫는 없고 肉髻는 저

다. 光背는 舟形인데 頭光은 蓮花로 外緣은 火焰으로 裝飾되었었다.

(2) 石佛坐像 四軀 附 臺座 二基

附近에 放置 또는 半埋沒되었던 것으로 모두 傳稱 金堂址에 安置하

였다. 모두 頭部를 缺하였고 大體로 磨滅되었었다. 그 中에는 藥師如來、

毘盧舍那佛、釋迦如來 등이 있으며 一軀는 尊名을 알 수 없다. 一 m

未滿의 小像들이지만 均衡이 좋은 佳作들이다.

臺座는 金堂址에 放置하였던 것으로 八角이며 各面에는 眼象속에 獅

子가 陽刻되었었다. 하나는 논 獨에 처박혀 있었고 하나는 논두렁에 三

面만 남은 地臺石위에 있었었다. 모두 자리를 바로잡고 前記 石佛 一軀

씩을 安置하였었다.

二、石塔

(1) 符仁寺 兩塔

이 거의 같은 規模의 兩塔은 完全하지는 않았으나 東塔은 初層屋蓋石까지 西塔은 二層屋蓋石까지 남아 있어 復原이 可能할 程度였으나



二、三年前 東塔 部材의 一部를 破碎하여 돌담을 쌓아 올려서 그慘狀은 目不忍見이었다. 本塔의 樣式은 이미 詳細히 紹介된 바 있음으로 (註) 여기서는 省略하겠는데 今般에는 西塔을 解體 復原하였고 東塔의 三層屋蓋石과 露盤(이것은 一石製인)을 西塔에 利用하여 三層石塔을 만들었다. 西塔의 三層塔身은 西側 寮舍의 柱礎로 利用하고 있었음으로 이것도 빼내서 復原하였다. 또한 舍利孔은 三層屋蓋石 上面에 있었으나 原來 말에 轉落되어 있었음으로 舍利藏置는 全失되었던 것을 住持의 周旋으로 이번엔 새로히 納置하였다.

東塔은 前述한 바와 같이 大部分이 破碎되어 復原 不可能이고 塔材의 一部는 西側 寮舍 築臺石 或은 東側 寮舍의 柱礎로 使用되고 있어 그 一部는 東塔에 補充하였으나 塔址임을 表示하는 程度밖에 되지 않았다.

(2) 金堂庵址 石塔

大部分 亡失되었다. 現存하는 塔材는 基壇石 一部와 屋蓋 二枚뿐으로 地面을 고르고 方向을 잡아 整理하였을 뿐이다.

三、石燈

(1) 符仁寺 石燈

符仁寺에는 二基의 石燈이 있었던 모양이다. 그 하나는 火舍石을 缺할뿐 다른 部材는 完存한 것이고 다른 하나는 下臺石만이다. 比較的 完全한 石燈도 部材의 重積順序가 옳지 않고 西側으로 치우쳐 있었음으로 이것을 現 大雄殿 正面으로 옮기고 火舍石은 여기서 桐華寺쪽으로 約 三m 떨어진 「모래재」山谷에 轉倒되어 있는 다른 石燈에 屬했던 것을 運搬 補充하였다. 火舍石이 좀 적으나 그런대로 形態는 갖추었다. 이 石燈은 上下 모두 八角인 羅代의 通式을 따랐고 下臺石은 方形으로 各面에 二區씩의 眼象이 彫刻되었다. 復原值 三m에 가까운 大작이다.

(2) 金堂址 石燈

塔址 北쪽에 位置하였던 것으로 上下扁八角形인 美麗한 石燈이다. 火舍石을 缺했음은 遺憾이나 萬若 完全하였다면 石燈으로서는 逸品이

될 것이다. 蓋石 一部가 破損되었으나 破片은 符仁寺 境內에 埋藏하여 後日의 完全補修를 期하였다.

四、浮屠

符仁寺 西方山

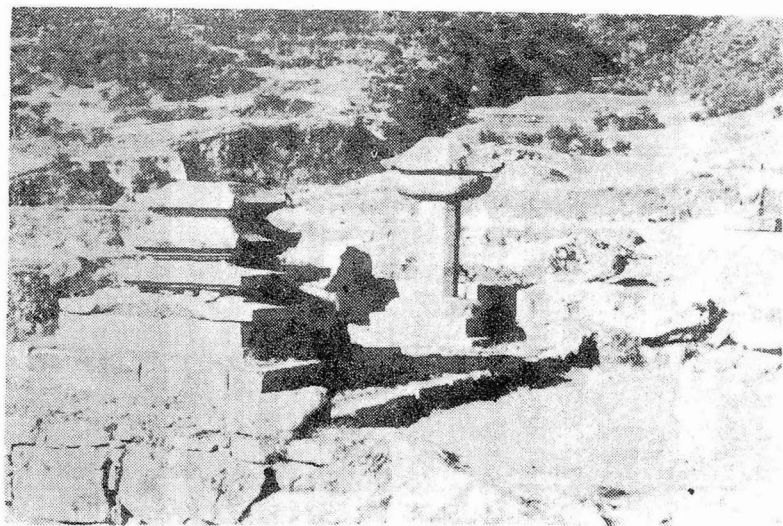
上과 山麓에 二基의 石鍾型浮屠가 있는데 모두 倒壞되었다. 그 中 하나는 바로 옆에 墳墓가 있어 다른 例나 마찬가지로 或墳墓로 因한 受難이 아닌가 推測되었다. 이 浮屠는 復原하면 훌륭한 完品이 될 것이며 各部의 彫刻도 刻明하고 手法도 불만하다. 塔身에는 「隱通堂」의 三字가 陰刻되었다.

五、其他 石造物

大雄殿 前面에는 제법 큰 拜禮石이 있다. 上面 中央에 花瓣이 있고 側面 四面에도 仰蓮花文이 周廻되었다. 方向이 틀린 것을 바로 잡았다.

이 外에 境內에는 大眼象이 潤達하게 彫刻된 用途不明의 板石 四枚 西側 寮舍 築臺에도 加工 石材가 數個 끼어 있다.

또 講堂址 南方에는 밑에서 부터 切斷된 巨大한 幢竿 支柱가 남아있



는데 兩柱사이의 圓座는 完存하다.

以上은 이번엔 調査된 遺物의 大略인데 藏經版庫址의 發見에도 期待를 걸었으나 時間 關係로 이번에는 斷念하지 않을 수 없었다.

〔註〕鄭永鎬：八公山符仁寺(本誌 第一卷 第五號)

正德銘 甫州北岳寺 銀絲香垸의 補

黃 壽 永

本誌 五卷 十號(六四年十月)에 실은 表題의 拙稿에서 難解라고 말한 銘文「甫州北岳寺銀糸香元 亦破寺官上破用時諸人鑿鐵收價給述出……」에 대하여 十一月十日附 洪思俊 先生의 來信이 있어 이곳에 轉載하여 두고자 한다. 筆者는「施主諸人이 鑿鐵의 收價를 據出하였다는 뜻인가 한다」고 하였는데 洪氏는 다음과 같이 判讀하였다.

『甫州의 北岳寺銀糸香元은 寺院이 廢하면서 官上(官長 郡守)이 깨어 다른 것으로 使用할적에 그때 모든 사람들이 鑿鐵價를 건어주고 돌려받아 내왔다』

또 銘文中 重八斤二兩이라 있음에 대하여서는 同書信에서「代價에 對한 斤量같고 以下人名은 鑿鐵收價還出의 姓名인듯하며 그러면 刻銘以前에 香元이 있었다고 생각합니다」라고 하였다. 以上 同氏의 判讀과 推定中이 香垸의 年代問題에 있어서 銘文中에 보이는 正德十一年丙子(一五一六年)는 選出받은 그 年代로 보아야 마땅할 것이므로 筆者 또한 이 香垸의 鑄成은 그보다 올라가는 것이라한 上記意見에 同意하는 바이다. 그렇다면 鑄成當初에는 胴部에 보이는 甫州北岳寺라고 銀入絲한 銘文以外的 記銘은 없었다고 생각되므로 이 香垸의 年代는 오직 그 樣式과 彫飾手法에서 미루어 짐작할 수 밖에 없을 것이다. 그러나 이같은 觀點에서 본다면 하더라도 이 香垸은 正德에서 멀리 올라가지는 못하는 作品

으로 推定하고자 한다. 그리하여 이 作品이 高麗銀入絲香垸의 系統을 이어서 造型된 李朝初期의 遺品으로 推定함에 있어서는 本誌拙稿에서와 같다고 하겠다. 甫州北岳寺가 廢한 直後 이와같이 收拾된 이 香垸이 어디에서 傳世되었는지는 알 수 없으나 혹시 銘文에 보이는 醴泉□□□의 伏字三字가 後의 歸屬寺院일런지도 모르겠다. 銘文初頭에서 甫川이라 하고 이곳에서 醴泉이라고 하여 新舊 郡名을 并記한 곳에 이 香垸의 鑄成과 流轉의 年差를 示唆함이 있다. 洪先生의 敎示에 대하여 謝意를 표하며 이곳에 補完코자 하는 바이다(十一月二十日).

橫城邑內의 塔像(橫城佛蹟其一)

鄭 永 鎬

江原道 橫城郡 廳 뒷편 山麓의 어린이 놀이터에 三層石塔과 石佛坐像이 있다. 이 塔像은 原位置가 아닌 傳聞한 바에 依하면(教育廳文化係 崔文鎬氏談) 日帝時 郡內에서 이곳으로 移安한 것이라 하는데 ① 當時의 移撥經緯는 알 수 없다. 六·二五動亂時 郡廳舍가 全燒되어 이 一帶가 廢墟되었을때 이 遺物만은 破損되지 않았고 後 오늘날까지 放置되어왔다. ② 石塔은 三層屋蓋石까지 殘存하였으나 初層塔身部까지 埋沒되어 基壇等 下部構造는 알 수 없다. 各身蓋가 一石씩이며 塔身의 兩隅柱는 整然히 刻出되었다. 屋蓋石의 받침은 各層 모두 四段式이고 落水面과 轉角의 彫法은 鈍厚한 便이다. 蓋石의 上面에는 아무런 刻印도 없이 平坦하며 三層上面에는 徑 6cm의 圓孔이 있고 金屬이 끼어있는데 이것은 擦柱孔으로 推測된다. 屋蓋추너의 曲線이나 落水面等 各部手法으로 보아 年代는 高麗中期로 推定된다. 實測値는(cm) 다음과 같다.

- 現高約 一一〇 一層身高 一三三 三層身高 二〇〇
- 一層身幅 七〇 二層幅 六二·五 三層身 幅 四八·五
- 一層蓋石長 一〇五 二層蓋石長 九五 三層蓋石長 七二