

◎釜山大學校博物館開館

釜山大學校에서는 創立十八週年을 맞이하는 五月十五日을 期해서 附屬博物館을 創設開館, 史學科 金龍基教授가 同館長에 就任했다. 同博物館의 發展을 支援하기 爲하여 國立博物館에서는 六〇點의 遺物을 貸與했다.

◎梨大博物館展示會

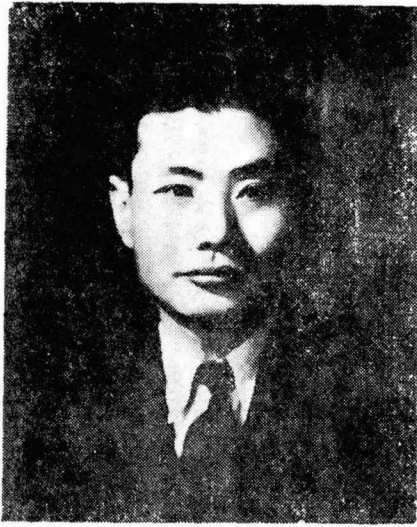
梨大博物館에서는 開校七十八周年紀念日을 契機로 陳列品의 全面 改替와 아울러 未公開 收藏品도 展示되리라 고 한다. 이 展示會는 二十五일부터 開幕된다고 한다.

— 第五卷 第六、七號 通卷四十七·四十八號 —

高麗堂塔造成緣由記

— 傳 密陽 小臺里 五層石塔 發見 —

李 弘 植



第五卷 第五號 通卷四十七·四十八號

지난 七月 五日 東

亞日報에 報道된 바에 의하면 密陽郡 清道面 小臺里의 五層石塔(樣式上 高麗塔으로 보며 寶物 三一二號로 指定된 것)이 相輪部에서 一九一九年에 나온 造成記가 現在 上面仁山里의 金洪鉉氏에게

保管되어 있다 한다.

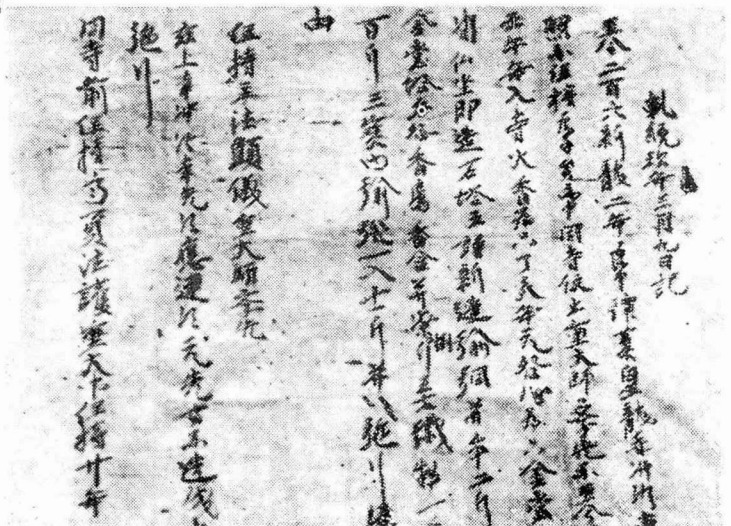
黃壽永同인에 의하여 바로 密陽教育廳 李雲成氏에게 連絡하여 그 全文의 謄寫가 入手되는 한편 東亞日報社에서 그 寫眞을 얻어서 判讀하게 되었는데 이것은 가로 六〇cm 세로 四〇cm의 白紙에 半草書로 墨書한 것이며 그 字樣은 若木淨兜寺石塔造成記와 비슷한 點이 있다. 高麗 前期의 墨書 造成記가 여기에 또하나 加해졌으며 史料의 價値가 높다.

乾統玖年三月九日記

至今二百六新龍二年良。中律業皇龍寺沙門惠照亦。住持爲乎矣。亦中同寺依止重大師學先亦。至今八壬午年入寺火香爲只。丁亥年元發心爲只。金堂一間佛坐即造石塔五誦。新造鑰銅并六十二斤。金堂塔各瓶香盧香盒并柴捌斤五兩鐵物一千百斤三寶內鑰鏡一入十一斤并(以)施行緣由

住持主法顯儀重大師學先

效上幸冲次幸先次應連次元先等亦造成日



略 歷

一九〇五年(光武九年)二月二日	京畿道仁川龍里에서	出生
一九一四年—一九一八年	仁川公立普通學校	卒業
一九二〇年—一九二五年三月	京城普成高等普通學校	卒業
一九二五年四月—一九二七年三月	京城帝大豫科文科B部	修了
一九二七年四月—一九三〇年三月	京城帝大法文學部哲學科 美學及美術史	卒業
一九三〇年四月—一九三三年三月	同 研究室 助手	專攻
一九三三年三月三十一日	開城府立 博物館長	就任
一九三六年九月一日	京城梨花女子專門學校에	就任
一九三六年十月二十日	京城延禧專門學校에	出講
一九四四年六月二十六日	同 博物館長 舍宅에서	出講
	墓地 開城府 水鐵洞	別世
	遺族 仁川市 內洞 一三六番地 高在賢	

著書目錄

松都古蹟	一九四六年十月	博文出版社
朝鮮塔婆의 研究(韓國文化叢書第三輯)	一九四八年二月	乙酉文化社
朝鮮美術文化史論叢	一九四九年二月	서울신문社
高麗靑瓷	一九五四年十月	乙酉文化社
錢別의 瓶(小品集)	一九五八年一月	通文館
韓國美術史及美學論攷	一九六三年七月	通文館

同寺前任住持(國)資法護重大師住持卅年

乾統九年은 遼天祚帝의 年號로서 高麗睿宗四年(一一〇九)이며 이 해에 서 二百六年前(즉 新羅孝恭王八年 九〇四) 新龍二年에 律業의 皇龍寺沙門惠照가 이 石塔이 세워진 절의 住持로 있었다는것. 다음 同寺(皇龍寺)에 依止(寄寓)의 뜻 淨兜寺塔記에도 있는 한 重大師學先이 八年前壬午(肅宗七年 一一〇二)에 入寺火香하였고 丁亥年(睿宗二年 一一〇七)元(正月인 뜻인지?)에 發心하여 金堂一間, 佛坐를 即造하고 石塔五講

(?)——五層石塔이라는 뜻으로 諒解되지마는 諱字는 未詳——을 新造하였다는 것과 여기에 所用된 物名과 施行緣由者를 列記하고 있다. 李雲成氏의 通信으로서는 紙質이 새로운것같다는 疑心이 있다하며 實物을 보지 못하여 未審하나 若木淨兜寺石塔形成記의 중이도 깨우치며 또 筆致로 보아서 後代의 筆寫로 보고 싶지는 않다. 이 造成記가 小臺里石塔에서 나온것이 確實하다면 高麗前期의 確實한 年代를 가진 石塔으로서 石塔樣式研究에도 貴重한 史料를 提供한 셈이다. 本文에서 史讀로 생 각되는 곳에 傍點을 表示하였으며 數三字 判讀못한 것이 있는데 後考에 된다. 이 塔이 있는寺名으로서 天竹寺, 竹岩寺, 天柱寺등이 地方에서 傳 해지고 있으나 不確實한 傳이다(三國遺事 卷一 天賜玉帶條에 眞平王이 創建한 內帝釋宮을 一名天柱寺라고 한다 하였으나 이것과는 別寺임은 分明하다).

大邱 發見의 靑銅斧

尹 武 炳

南韓地域에서 드물게 發見된 靑銅製墨斧一例를 紹介하고자 한다. 墨斧 즉 날이 있는 反對쪽 끝이 자루를 끼이게하기 위하여 소켓形式으로된 靑銅斧頭는 그 起源이 시베리아에서 다시 西쪽으로 멀리 南露地方에 있다고 하며 北方유라시아를 거쳐서 中國北邊의 綏

