

의把手가 附着되었으리라 보이는데 赤褐色類의 把手가 더 많다.

遺物の 性格을 보면 有溝鑿形石斧類는 많이 알려져 있는 것이며 極東地方의 初期農耕과 關聯이 있는 石器이나 石鏃은 半島各地域에서 많이出土되는 下底部가 凹型인 것이 하나도 發見되지 않고 出土例가 드문 偏平三角形이 많다. 이것은 全南小島에서 靑銅鏡과 함께 出土되었다는 石鏃(古文化綜鑑二)과 같은 型으로서 左右로 날이 세워져 있고 下底部는 垂直으로 잘려 있다. 石劍柄部片으로는 二段柄式과 一段柄式이 採取되었는데 이것은 大邱支石墓出土石劍과 時期的으로 같은 것으로 볼 수 있다. 半月形石刀片은 有孔, 無孔의, 半月形單刃과 兩刃으로 된 것이 있다. 蛤雙石

는 것과若干 外反한 廣口底平의 無文土器와 高坏類가 가장 많으며 그外少量의 網錘及 紡錘車及 打型文灰色土器가 있다. 土器類에 있어서는 表面이 赤褐色인 것과 赤色, 黑色의 三種이 있는데前者는 胎土에 굵은砂粒이 많이 함유되어 있으며 口緣部에 帶가 있는 것이 많다. 赤色 黑色은 精選된 胎土에 若干의 모래가 함유되어 있을뿐이고 口緣部가 外反한 것이 많다. 또 이들 土器에는 牛角形

斧는 雙部外가 全部修整되었고 單刃石斧는 小形으로 剝片을 이용 修整하여 刃部를 잘라 使用했다. 三種은 土器가운데 赤褐色의 것은 手製의 粗雜함이 나타나고 이에 對해서 赤, 黑色土器는 轆轤를 사용한 것이었다. 이들 相互間에는 器型에 있어서 別變化가 없고 製作法에 있어서 서로 다를 볼 때 赤褐色에서 赤, 黑色으로 移行發展한 時代의 差가 있다고 볼 수가 있다. 이와 같은 關係는 앞으로 遺物層의 層位關係를 調査하면 밝혀지리라 본다. 容器外의 土製品 가운데는 前述한 網錘와 紡錘車인데 여기에 또 付記한다면 十字形網錘가 採取되었다는 것이다. 이 遺蹟에서 出土되는 遺物の 量과 種類의 多種多量함과 性格으로 보아 大邱地方에 散在하는 南方式支石墓를 爲始한 石器文化와 이것에 隣接해서 散在하는 古墳文化를 連結시켜주는 좋은 資料가 되리라 생각한다.

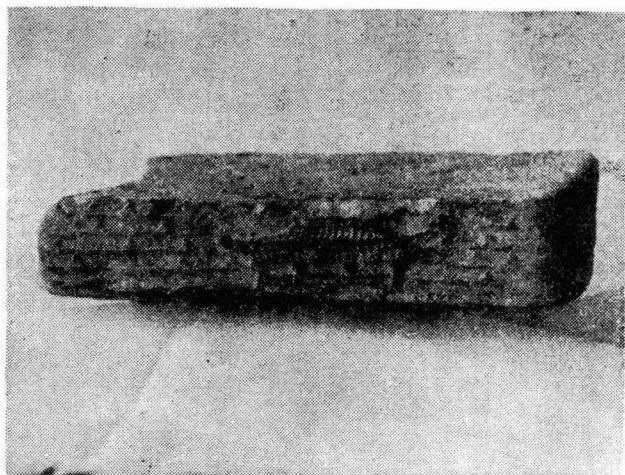
新羅紋樣博 二例

韓 炳 三

古美術品 展示會 關係로 獨逸 프랑크푸르트市에 滯留하는 동안 그곳 工藝博物館에 所藏되어 있는 羅代紋樣博 두個를 볼機會가 있었다. 完全한 것이 아니고 缺損이 甚한 破片들이었으나 彫刻된 紋樣이 特異하여 여기에 簡單히 紹介하고자 한다.

一、樓閣紋博

灰黑色 長方形인데 前面의 높이 三·五cm 後面의 높이 五·五cm 幅一·七cm 現長 一·七cm이다. 이와 같은 實測에서 나타난 바와 같이 後面의 높이가 前面보다 二cm나 높아서 若干의 傾斜가 지어 졌는데 이런點으로 본다면 이것이 壁博이라기 보다는 어떤 特殊한 建築物에 使用되었던 것으로 推測되나 正確한 것은 알 수 없다. 前面의 높이 二·七cm 길이 七cm의 正面三間單層의 佛閣으로 보이는 樓閣이 있고 그 背景에는



방을 나타낸듯한 線이 보이나 全體的인 均衡으로 보아 반드시 그렇게는 생각되지 않는다.

이와 똑같은 例(註)로는 蔚山郡 農所面에서 出土된 形態가 完全한 塔이 있어 거기에는 前面 左右에 두개의 樓閣이 있으나 여기서는 右側 모퉁이에 位置한 點으로 보아 左側缺損된 部分에 또 하나의 樓閣이 있었던 것으로 推測된다. 이 樓閣은 背景이 層雲으로 된 點으로 보아 地上의 것이 아니라 天上 淨土에 있는 것을 나타낸듯하다.

(註) 伊藤庄兵衛氏藏(新羅古瓦の研究 圖版第六四)

二、佛像、塔紋磚

淡灰黑色系의 흙으로 된 것으로서 높이 7cm 現存 길이 一四cm이며 한 쪽 모서리를 除外한 거의 모든 部分이 缺損된 조그마한 破片이다. 높이

層雲이 펼쳐있다. 鵝尾가 磨滅되기는 하였으나 左側에 若干 남아 있는 모습으로 보아 위로 빠져있었던 것으로 생각된다. 추너는 若干 위로 올라가 알맞는 曲線을 이루어 輕快한 모양을 갖추었다. 浮椽 밑에는 椽木이 보이고 네개의 柱頭形像이 있는데 仔細한 것은 省略되어서 알 수 없으나 이것이 아마도 柱心包를 表現한 것으로 짐작된다. 下部에 裳

가 5cm 가량의 單肩伽藍에 結跏趺座한 如來像이 仰伏蓮臺座 위에 安置했으며 手印은 合掌에 가까우나 確認하기 어렵다. 뒤에는 二重光背가 單線으로 아름답게 表現되었고 顔面은 磨滅되어 알 수가 없다. 이 佛像은 비록 작기는 하나 體軀에 均衡잡혀 있다.

이 佛像 옆에서 一基의 塔이 있는데 基壇部와 二層屋蓋石以上은 破損되어 알아 볼 수가 없다. 屋蓋石의 形態로 보아 塔塔을 表現한 듯 하나 隅柱의 形態로 본다면 義城 塔里五層石塔같은 塔塔과 石塔의 過渡期的인 形態인 것 같이 생각된다. 그리고 이 塔은 비록 一層까지만 볼 수 있지만 全體的인 構圖로 보아 三層石塔이라고 推測된다.

이와 같은 例(註)로는 또한 蔚山郡 農所面·清道의 佛靈寺 殘塔塔과 月城郡 見谷面 金丈里에서 發見된 塔이 있는데 農所面과 佛靈寺것은 三軀의 佛像과 四基의 塔이 번갈아 配置되었고 塔사이에 는 飛雲이 있다. 그리고 光背에도 火焰文비슷한 紋樣이 있다.

그런데 金丈里것은 兩端에 佛像이 있고 그사이에 一基의 塔이 있는데 佛像의 形態와 光背가 거의 같으며 佛像과 塔사이의 間隔도 비슷하다. 아마도 여기에 紹介하는 破片 역시 金丈里에서 發見된 것이 아닐까? 그의 仔細한 內容을 알 길



이 없다.

〔註〕伊藤庄兵衛氏藏「新羅古瓦の研究」圖版第六四

安宗茂의 白磁墓誌

鄭 良 謨

昨年末 仁川博物館에 갔다가 우연히 在銘筒形白磁墓誌 하나를 調査한 바 있어 여기에 紹介하고자 한다.

이 墓誌銘은 縱書로 一行約二十四字 總二十八行이 釉裏에 石間硃로 記錄되어 있으며 銘文 自體가 彩料의 溶解때문에 흐리어진 곳이 많고 釉藥이 고르게 썩어지지 아니해서 部分的으로 銘文의 判讀이 困難한 部分이 많다. 더욱이 銘文 後半部는 그것이 더욱 甚하여 몇字를 除外하고는 거의 判讀이 不可能하였다. 이제 判讀할 수 있는 限 그 銘文을 적어 보면

〔註〕 보이지 아니하는 銘文이 있어 上下의 文脈 又是 몇가지 參考文獻을 보아 그것을 메꾸어 보았다. 誤補의 比正을 바란다(△標는 희미하나 대개 判讀 가능한 것이요. □는 아니 보이는 文字이니 □內의 補入은 筆者가 넣은 것이다)

- 1 有明朝鮮國朝散大夫行刑曹正郎安公墓誌
- 2 公諱宗茂字如松竹山人延昌尉良孝公諱孟暉十一世孫
- 3 也高祖諱罔變司僕寺僉正贈^{左右}□^右資曾祖諱絢通德
- 4 郎祖諱相輿進士早卒考諱允成通德郎妣全州李氏通
- 5 德郎諱廷高之女密國君章罔公諱罔之後公以肅宗癸未
- 6 十月初五日巳時生庚子丁母夫人憂過國嬰奇疾乙卯丁通德
- 7 公憂已未罔罔李^{先生}學每許以篤信庚申成進士
- 8 仍廢學業癸酉十二月除光陵參奉甲戌八月移童蒙教官
- 9 十二月承命入侍蒙^國諡乙亥二月^國義禁府都事以曹

第四卷 第二號 通卷三十一號

- 10 司參□^鞫獄承命再^罔逆囚柱天家文書有成歡驛之配
- 11 之嚴旨才出都門旋下功過相准勿配調用之教五月復拜
- 12 義禁府都事旋擢童蒙教官戊寅二月率訓下入侍特蒙
- 13 獎諭仍三曹郎調用之命、四月拜水庫別提即移刑曹
- 14 佐郎十月陞正郎己卯七月以砥平縣副擬受點蓋上連飾
- 15 訓□於禮官^罔每有安某善教小學之教除命之前復
- 16 諭□□其□□幸特□記有之恩故也位任三年連
- 17 受^罔諱考辛己十月二十八日以宿患^罔於官次享年五十九
- 18 文□□五陵後新□丑坐之原公自號尋樂窩略□
- 19 文□□李氏通德郎□之女同知中樞松溪麟部
- 20 之□□□□慶州李□宗女生男幼二
- 21 東生男□□進士杞溪俞彥女女長女天適尹□
- 22 陶^罔先生□許□□以不□□關□亦
- 23 立□□子□叙□□生卒以納□□至於平日教
- 24 墓境割半之悲□□備述云□年□至舍
- 25 弟□□宗□□謹述
- 26 歲在崇禎後三辛巳十一月 日在砥平^罔
- 27 燻^罔
- 28

以上 銘文에서 보면 主人公 安宗茂는 李朝肅宗 二十九年 癸未(一七〇三)에 나서 英祖 三十七年 辛巳(一七六一)에 五十九歲로 下世한 사람이었다. 竹山安氏로서 世宗의 駙馬인 延昌尉 良孝公의 十一世孫으로 陶菴 李絳의 門人이며, 그의 나이 三十八歲時인 英祖十六年 庚申에 進士가 되고 그後에 學業은 廢하였으나 五十一歲인 癸酉에 光陵參奉을 除授함에 비롯하여 童蒙教官으로 義禁府都事로 水庫別提로 刑曹佐郎으로 英祖 二十五年 己卯에는 五十七歲로서 砥平縣監이 되었으며 砥平에서 世上을 떠났다. 그의 官歷은 大端한 것이 아니지만은 墓誌銘 第七行에