

平南方式支石墓에 屬하는 것이다.

(二) 立石

- 1、高北面加口里加口洞立石
- 2、高北面長要里長仙洞立石
- 3、高北面新松里立石

(以上三基는 美術資料第三號에 紹介되었음)

4、瑞山邑溫石里

立石洞立石……人爲

的인 建立이 아니고 天然的인 立石인 바 不整形花崗岩으로 된 巨岩(地上高6m 直徑約二·五m)

5、瑞山邑禮川里

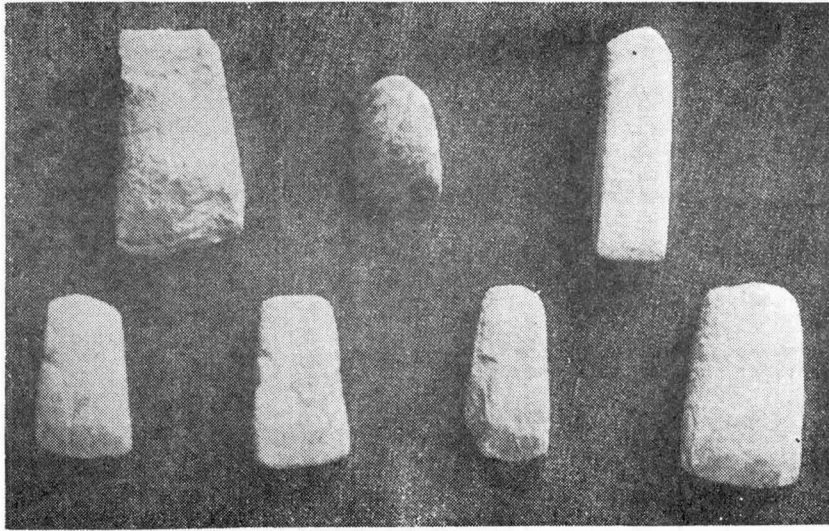
公林洞立石……人爲的인 若干의 加工을 한 花崗岩四角柱가 雙立됨(其一 地上高

一三八cm 幅三四cm 厚二五cm、其二 地上高一·五cm 幅三六cm 厚二·六cm)

(三) 貝塚

安眠島古南里貝塚……이 곳에서 石器等이 出土되는 바 粘板岩磨製石劍(長一九·七cm)一個를 入手하였다.

安眠島古南里貝塚……이 곳에서 石器等이 出土되는 바 粘板岩磨製石劍(長一九·七cm)一個를 入手하였다.



四 石器類

1、仁旨面支石墓郡地帶出土石器(寫眞)

- ① 仁旨面菴堂里……磨製石斧三、兩尾三角形石鏃一、石錘二
- ② 仁旨面艾井里……磨製石斧二、有莖式柳葉形石鏃三、杏仁形石刀一
- ③ 仁旨面南井里……磨製石斧一、兩尾三角形石形石鏃一
- ④ 仁旨面花秀里……磨製石斧一(以上筆者所藏)

2、淺水灣海岸地帶出土石器

- ① 音岩面富長里……磨製石斧二
- ② 瑞山邑石林里……磨製石斧一
- ③ 浮石面柯沙里……磨製石斧一
- ④ 海美面機池里……杏仁形石刀一、有柄式石劍一
- ⑤ 海美面前川里……磨製石斧一(以上筆者所藏)

※前川里出土磨製石斧는 黑色沙岩으로 그形態가 特異하니 巾六cm、厚四cm에 比하여 長一八cm로 細長하고 刃部는 蛤刃을 이루었으며 膨脹度가 強한데 特히 斧身中間에 層段을 이루어 下半部는 刃部로 向하여 통이 굵어지고 上半部는 頭部로 向하여 漸次 薄해졌으니 이는 木柄을 附着시키는 構造인가 한다.

3、大山半島出土石器

- ① 地谷面環城里……磨製石斧一 石皿一(大山高等公民學校所藏)
- ② 大山面大山里燕巢山出土石鏃十二個가 있으니 黑色粘板岩이 大部分이고 灰色頁岩、褐色泥板岩도 있으며 形態는 十二個中 十個가 平扁三角形石鏃이며 二個가 下底가 彎入되고 鏃身中央에 溝條가 있는 平扁三角形石鏃이다(筆者所藏)
- 三、大山面大山里……磨製石斧一(筆者所藏)

百濟忍冬紋博片

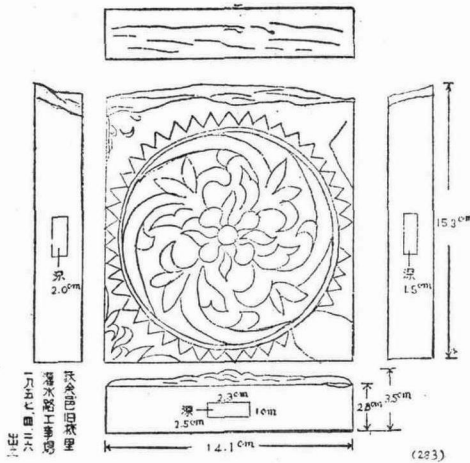
朴 日 薰

一九五七年四月二六日 扶餘邑 舊校里에서 水路工事中 發見되어 扶博

에陳列되었다。既出의 箱子型塼과 크기와 表面紋樣가 同一하여 鋸齒圈內의 十字型 忍冬紋을 새겼는데 缺失半面에는 蓮花文이 있었을 것으로推定된다。厚三·五cm의 平塼으로서 黑色을 보이고 있으며 側面에는 矩形孔이 뚫려있어 注目된다。百濟의 箱子塼과 比較될 新資料이다。

公州上莘里立石

金 永 培



를 위하여 農樂 祭物로서 祭祀한다고 한다。部落民은 이立石을「장성바위」라고 부르며 太古때부터 그자리에서 있다고傳한다。(六二年五月十六日調査)

公州郡 反浦面 上莘里 (상신소) 部落入口에 있다。花崗岩이 自然石으로 上狹下廣한 方錐形인바 現高二·四三cm 上端廣二·四cm 下部廣六·三cm 側幅二·五cm, 南側廣面에는 四字二行으로「莘埜春秋 槿源日月」이라 있으나 近世의 刻字인듯하다。또 南側地面에는 小形의 祭床石이 있는바 每年舊正에는 部落安泰

通度寺大雄殿墨書 및 瓦銘集錄

黃 壽 永

(A) 墨書銘(七月三十一日工事中發見)

(其一) (東便막공內석가래三本에 縱書四行) 順治二年甲申十一日粒柱(同年八月初十日上棟) 同年八月十八日椽 匠工二十餘名 上棟後十四名 造鍊者

(其二) (同一場所의 대들보에 別記)

丙戌年丹靑(파로 十餘名의 이름이 列記되어있다)

(B) 女瓦막새銘文(陽刻縱書年代順)

(1) 甲申年「施主太正靈駕」施主惠倫比□「施主懶雲靈□」供養施主印行比? 供養施主熙□「供養大施主善……」供養大施主……「供養大施主徐召伊兩主」供養大施主朴仁兩主「供養大施主金應丑兩主」供養大施主莫介兩主「供養大施主敬軒比丘……」施主靈俊比丘「施主英成……」施主普……「施主大日比……」大化……(甲申은 順治元年一六四四)

(2) 康熙五十三年「甲午三月日明」眷阿瓦施主「昌世昌文九」过手清允惠行「供孟俊漢云」別座大安「化主兼都監信甘……」文甘「座……」惠寶律……

(3) 龍「庚子五月」化主秋波大明「僧統智英」都監宥震「別座智摠」片手智閑「龍

(4) 卍「宋雪牛」住持「通度寺」片手李殷奎「都監鄭信海」卍佛紀二千九百五十四年丁「卯(昭和二年) 四月日

(C) 鐵瓦銘(女瓦陽刻) 一枚은 陳列櫥保管 大化主秋波堂大明「邊國泰蔡雲履」片首幼學蔡明熟「梁山北面大召谷」乾隆五十年乙巳三月日

(以上은 現場駐在하던 朱舜執氏의 敎示와 拓本에 의하였다)