

# 扶餘郡草村面の 支石墓

金 武 龍

支石墓所在地는 바로草坪里새울部落인데 바윗재(峙)에 二基가 現存한다. 現在 足石이 三個가 있는 것을 一號支石이라 하고 足石이 없이 下部에 空洞이 뚫린 것을 二號支石이라 하였다. 이곳 地名은 支石洞(고인돌동리)라고 한다. 一號支石墓는 蓋石長五·九m、廣三·六m、厚八十cm、橢圓形의 蓋石으로서 一部는 埋沒되어 있었다. 足石은 現在 一個가 支撐되어 있었고 二個가 外部에서 있었던 데 이는 原來는 足石이었던 것이 位置가 變해진 것이라고 推定되었다. 足石高一·八m、幅四十cm、廣九十cm이며 支石墓의 型式은 大略 南方式으로 推定된다. 坐向은 大略 南向을 가르키고 있었다. 他的 二足石은 略一m 內外高로는 支石墓서 二m 距離에서 있었다. 二號支石墓는 一號支石墓 西南約三m 地點에 있는데 足石은 現在는 없으며 단지 蓋石下部가 空洞이 뚫려있었을 뿐이다. 蓋石長六·六m、廣六m、厚一·三m의 不定橢圓形으로서 蓋石表面에는 盜取해가려한 흔적이 歷歷히 남아 있었다. 下部土壙의 實測値는 高一·二m、幅五·六m나 되는데 足石은 原來부터 없었는지 또는 後代에 없어졌는지는 잘 알 수가 없으나 萬一本來부터 없었다고 한다면 足石代身에 土壙바로 위에 단지 蓋石만 올려놓았으리라고 推定할 수가 있어 매우 興味있는 資料의 하나라고 생각된다. 傳說이나 信仰은 別로 없는 것 같다. 즉 南方式支石墓中에 足石이 있는 것과 足石代身에 土壙墓를 設置해서 그 自體가 支石의 役割을 한 것이 同一地點에 存在함은 注目할 만하다. 土壙墓問題는 後日다시 論하기로 하겠으며 單순히 支石이 略해진 支石墓도 存在한다는 것만을 指摘해 두는 바이다. (七月十八日 調査)

## 資料

### 瑞山地方의 先史遺跡發見

李 殷 昌

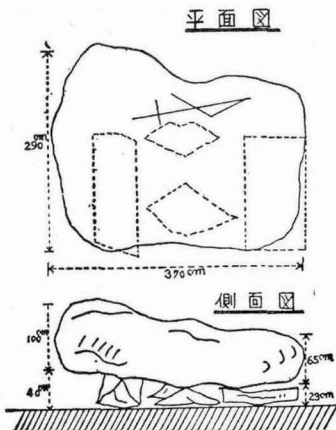
瑞山地方은 우리나라 西海岸에 突出한 半島이고 海岸線의 出入이 尙 複雜한 곳인데 一九六〇年 十一月부터 이 地方과 附近島嶼에 着眼하여 一九六一年十月까지 一年間에 걸쳐 調査한 바 있어 그를 綜合整理하여 보면 大略 다음과 같다.

#### (-) 支石墓

- 1, 仁旨面 范堂里 范山洞 支石墓……七基
- 2, 仁旨面 范堂里 堂栗洞 支石墓……四基
- 3, 仁旨面 南井里 貢稅洞 支石墓……七基
- 4, 仁旨面 南井里 井洞 支石墓……四基

仁旨面 支石墓郡의 代表

的인 것은 范堂里 范山洞 支石墓七基中 第一號 支石墓인 즉 范敦山 土城址 西麓 丘陵의 鞍形斜面에 南北으로 長軸을 두고 四個 石塊로 된 支石위에 不整形 盤石으로 된 撐石을 놓은 典型的인 南方式 支石墓다(第一圖)其他 支石墓는 破損、埋沒되어 完存하는 것이 적으나 모



第1圖 范堂里 范山洞 第一號 支石墓

平南方式支石墓에 屬하는 것이다.

(二) 立石

- 1、高北面加口里加口洞立石
- 2、高北面長要里長仙洞立石
- 3、高北面新松里立石

(以上三基는 美術資料第三號에 紹介되었음)

4、瑞山邑溫石里

立石洞立石……人爲

的인 建立이 아니고 天然的인 立石인 바 不整形花崗岩으로 된 巨岩(地上高6m 直徑約二·五m)

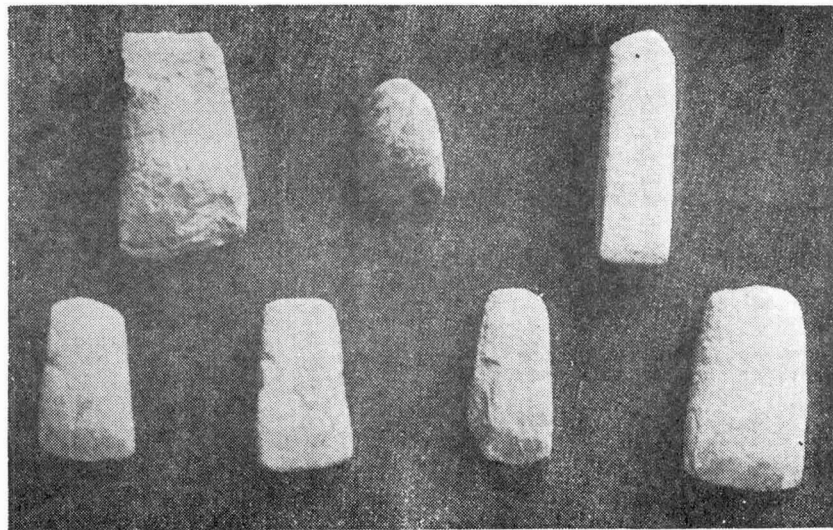
5、瑞山邑禮川里

公林洞立石……人爲的인 若干의 加工을 한 花崗岩四角柱가 雙立됨(其一 地上高一三八cm 幅三四cm 厚二五cm、其二 地上高一一五cm 幅三六cm 厚二六cm)

(三) 貝塚

安眠島古南里貝塚

……이 곳에서 石器等이 出土되는 바 粘板岩磨製石劍(長一九·七cm)一個를 入手하였다.



四 石器類

1、仁旨面支石墓郡地帶出土石器(寫眞)

- ① 仁旨面菴堂里……磨製石斧三、兩尾三角形石鏃一、石錘二
- ② 仁旨面艾井里……磨製石斧二、有莖式柳葉形石鏃三、杏仁形石刀一
- ③ 仁旨面南井里……磨製石斧一、兩尾三角形石形石鏃一
- ④ 仁旨面花秀里……磨製石斧一(以上筆者所藏)

2、淺水灣海岸地帶出土石器

- ① 音岩面富長里……磨製石斧二
- ② 瑞山邑石林里……磨製石斧一
- ③ 浮石面柯沙里……磨製石斧一
- ④ 海美面機池里……杏仁形石刀一、有柄式石劍一
- ⑤ 海美面前川里……磨製石斧一(以上筆者所藏)

※前川里出土磨製石斧는 黑色沙岩으로 그形態가 特異하니 巾六cm、厚四cm에 比하여 長一八cm로 細長하고 刃部는 蛤刃을 이루었으며 膨脹度가 強한데 特히 斧身中間에 層段을 이루어 下半部는 刃部로 向하여 통이 굵어지고 上半部는 頭部로 向하여 漸次 薄해졌으니 이는 木柄을 附着시키는 構造인 것이다.

3、大山半島出土石器

- ① 地谷面環城里……磨製石斧一 石皿一(大山高等公民學校所藏)
- ② 大山面大山里燕巢山出土石鏃十二個가 있으니 黑色粘板岩이 大部分이고 灰色頁岩、褐色泥板岩도 있으며 形態는 十二個中 十個가 平扁三角形石鏃이며 二個가 下底가 彎入되고 鏃身中央에 溝條가 있는 平扁三角形石鏃이다(筆者所藏)
- 三、大山面大山里……磨製石斧一(筆者所藏)

百濟忍冬紋博片

朴 日 薰

一九五七年四月二六日 扶餘邑 舊校里에서 水路工事中 發見되어 扶博