

盒蓋實測圖(原寸大)

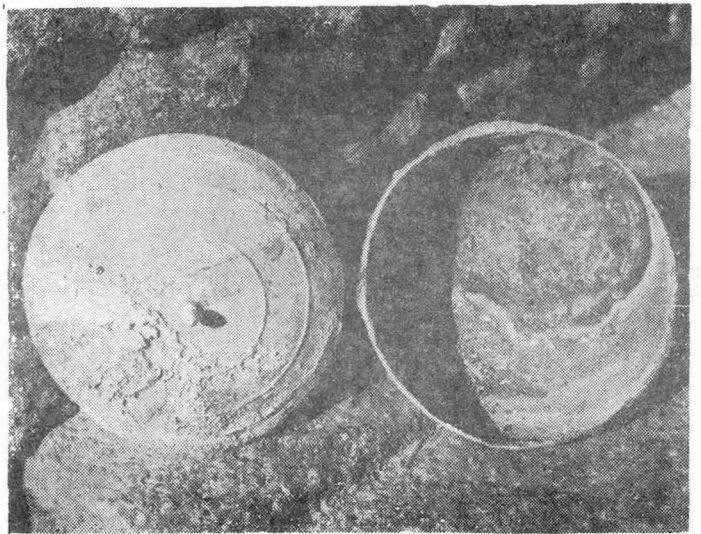
有文蓋의 靑銅盒

洪 思 俊

- 古物商을 거쳐 日本에 搬出되고 그곳에서 賣却되었다고 한다.
 K. Tomita: Korean Silver-work of the Koryŏ Period, Bulletin of the museum of fine Arts, Boston Feb. 1941
- ④ 噴嘛塔樣式의 石塔으로서는 서울 昌慶苑內 水亭池畔에 移置되어 있는 遺構를 現存 唯一의 作品으로 들 수 있는 바 그 原地點은 詳할 수가 없다.
- ⑤ 博物館陳列品圖鑑 十五輯
- ⑥ 慶州 皇福寺址三層石塔發見 金銅函
- ⑦ 慶州 感恩寺址西三層石塔發見 金銅函 (感恩寺)圖版四十, 四十一參照)
- ⑦ 漆谷若木 淨兜寺三層石塔發見 銅碗(博物館陳列品圖鑑)十三輯)
 原州 令傳寺址 普濟尊者舍利塔發見 銅盒(博物館陳列品圖鑑)十三輯)

一九六一年 十二月 十一日 慶州都市計劃에 依한 市廳 앞 道路南側에 下水道溝를 東西로 新設하기 爲하여 開溝工事에서 意外的 積石塚이 相距 一〇〇m 를 隔하여 二基가 發見되었다. 그 一基에서 寫眞에 보는바와 같은 羅代遺物이 其他土器와 섞여서 發見되었는데 이 靑銅器가 出土됨을 보아 積石塚 中心部를 側溝가 通過한 것 같은데 時急히 學術調査가 要한다고 보는 바 只今까지 發掘에 着手치 못함을 遺憾으로 생각되는 바이다.

現品은 總高(蓋付)가 十二·五cm 로 盒의 高 八cm 口徑 一九cm 下底 徑 八cm 인데 그릇의 굽은 器體와 붙여서 만들어졌으나 內面에서 보면 半球形으로 되었다. 盒의 外表에는 口緣에 二條重圓이 둘러 있고 口緣을 平行해서 器腹에도 等間隔의 凸帶가 二條로 둘러있다. 盒蓋는 高四·五cm 에 蓋徑이 一四·八cm—一五·五cm 의 橢圓形이나 盒口內에 맞도록 蓋緣이 만들어졌다. 蓋에도 亦是 等間隔의 三條凸帶가 蓋의 꼭지를 中心해서 둘러있다. 그릇꼭지는 대추씨(棗仁) 두개를 連結한듯 上尖中細하며 盒全體에 比하여 작아 보인다. 特히 蓋의 꼭지 周圍의 圓內에는 細線으로 忍冬文樣이 線刻되었는데 高句麗壁畫에서 보는 忍冬文과 恰似



하고 蓋邊側에도 忍冬文樣을 連續해서 細線으로 彫刻되었다. 發見當時의 蓋와 盒의 狀態는 平평이 뒤집혀져 盒口에 놓여 있었는데 三十度 傾斜져서 있었다. 그 盒內에는 別다른 遺物이 있지 않았으나 盒內 一部에 細麻布로 認定되는 布片이 붙어 있는데 삭아서 손을 댈 수가 없다. 上蓋下器의 凸帶圓圈들은 부어떨적에 型에 의한 造作 같으며 細線의 忍冬文들은 그릇이 된 後에 線刻한 것으로 推測되는 바 古拙한 品이며 純朴한 手法는 時代的으로 統一新羅以前의 遺品이라고 생각된다.

南式支石墓의 發生

金 元 龍

一

南方式支石墓가 北方式支石墓에서 變化해온 것임은 누구나 다 잘 알고 있는 일이며 이 境遇 南方式支石墓는 北方式支石墓의 地上에 있는 埋葬室이 地下로 들어간 것이라고 생각되고 樞本氏는 平南 美林里와 黃海道 砂金洞에서의 各一基씩의 地上에 上石만이 露出되어 있는 變形北方式支石墓를 北式에서 南式으로의 過渡期的形式이라고 보고 있다. (樞本 一九五三·八〇—八一) 樞本氏가 말하는 이 「地下에 營造된 支石墓」라는 것은 板石을 上石으로 하는 北方式支石墓인데 그 支石 四枚가 모두 地下에 묻혀 있었다는 것이다. 이것은 樞本氏自身이 發掘한 것이 아니고 鳥居龍藏氏가 일찌기 調査한 것인데 鳥居氏의 原報告文을 보면 그것이 發掘된 것은 事實인데 그 흙이 元來부터 그렇게 묻혀 있었는지 또는 後天的으로 묻히게 되었는지는 分明히 알 수 없다 (鳥居 一九一六·八二—三—八二四)。 그런데 設使 이것이 當初부터 그렇게 地下에 石室같은 것을 만들고 그 위에 地上에 露出되도록 上石을 덮은 것이라 하더라도 그것은 北方式支石墓에 封土가 있는 것과 없는 것과의 二形式이 있다는 證據로는 될지라도 그것을 곧 北式에서 南式으로의 移行樣式이라고 하기는

無理가 있을 것 같다. 왜냐하면 南式支石墓는 埋葬主體가 地下에 있기는 하나 그것은 土塚이 아니면 石室、石棺이며 앞에서 본 것 같은 壁石이 땅에 파묻힌 것과는 전혀 構造가 다른 것이기 때문이다. 다시 말하면 北式과 南式은 같은 支石墓로 불리우며 北式에서 南式이 變化해왔기는 하였지만 兩者는 根本構造에서 서로 判然한 差異를 보여 주고 있는 것이다.

二

그런데 그렇게 根本的으로 「아이디아」가 다르면서 어떻게 北式에서 南式이 變化해왔는가——即 어떻게 兩者가 結合될 수 있는가라는 反問이 나올 것이다. 北式에서 南式이 생겨나온다는 것은 實은 外形에 있어서만의 偶然한 힌트가 原因이 되었을 것이라고 나는 생각한다. 北方式支石墓가 倒壞되면 그 外樣이 恰似 南方式支石墓와 같다. 寫眞에 보인 것은 龍仁郡內 石旺山里에 있는 三基의 北方式支石墓中の 하나인데 支石이 옆으로 넘어져 上石이 땅위에 바로 놓인 듯한 外觀이며 一見 南式支石墓와 다름이 없다. 나는 이러한 倒壞된 北式支石墓가 南式支石墓를 낳은 契機가 되었다고 보는 바이다. 即 地下에 死體를 埋葬하고 地上에

