

알 수 있다. 이題拔의筆者任憲晦는豊川任氏,字는明老, 그의號로는鼓山,全齋希陽齋 등이 있으며元來梅山洪直弼의弟子였고,純祖辛未(一八一)에 낳아서高宗十三年(一八七六)에六十歲로卒했으며哲宗代에經筵官을 거쳐서大司憲에 이른有數한學者로서鼓山集三十卷,鼓山續集四卷 등의著書를 남기고 있다.

慶州 出土 三尊 博佛의 또 한 例

秦 弘 燮

博佛 如來三尊像이慶州에서出土되어本誌第一號에紹介된 바 있거니와 그와 거의 때를 같이하여 다른三尊博佛三點이發見되었음으로써一括하여紹介하고자 한다.

이三點의博佛은 모두完形을 이루지 못하고 있다.一點은中尊佛을包含한右半만이 남았고 그위에如來,脇侍共히頭部를欠하였으며一點은같은瓦質로서頭部가 없는中尊뿐이며 다른一點은四片으로破損되었으나脇侍를包含한右端만이 남아있다. 따라서三點을綜合해도左端은全然알 수 없으나中尊左側に左脇侍의衣紋이 보이고 그形式이右脇侍와同一한 것으로 보아原來는左側도右側과 같은形式을 한三尊博佛임을 알 수 있다. 또 이三點은 그彫刻手法이同一하여 같은型에서 만들어 졌다는 것을 짐작케 한다. 이三點을前出博佛과比較하면形態나彫刻手法이 다를뿐 아니라三層塔形이刻出된點은前例가 없었던 만큼 매우貴重한資料라고 생각된다.

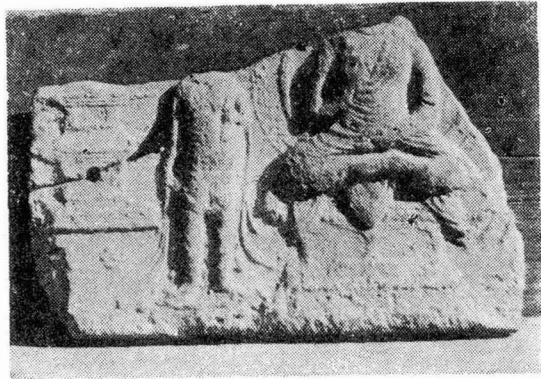
三點中二點은色은赤褐色이고 다른 한點은灰色이 많이 섞인瓦質이다. 높이二・六・五cm 넓이의復原値約四〇cm, 두께一・五cm의方形博佛으로表面中央에如來坐像을 그左右에脇侍立像을 다시兩端에三層塔形을各各配置하였다.

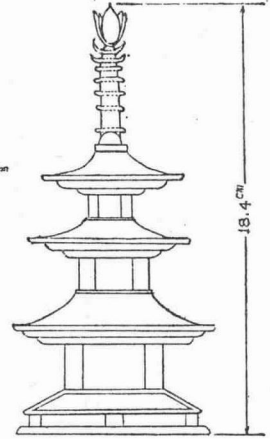
中尊은須彌座上에結跏趺한坐像으로頭部는二點 모두 없어서 어떠한 모양이 있는지를 알 수 없다.身光은二重同心圓으로表示하였으며

圓의形으로 보아頭光도 있지 않았는가推測된다.法衣는右肩偏袒하였으며右手는 가슴 앞에서槓指와中指를대었고左手는臍前에서外掌하고 있다.

衣端은 무릎 밑에서中央과兩端의三處에만늘어져서座台를 덮었다.座台는複瓣仰蓮과伏蓮을彫刻한 사이에眼象二座를刻出한身部를 두었고仰蓮 위에는句欄形이 있으며 밑에 따로上面을四十五度の斜線으로같은台形이 있어下邊과의 사이에 약 1cm間隔을 두었다.

脇侍像은右脇侍만이 남았으나中尊左端에 보이는左脇侍의天衣紋이右脇侍와同一함으로 아마 거의 같은形態의脇侍가左側에도 있었으리라 짐작된다.右脇侍像은單瓣蓮花上의立像으로若干中尊쪽으로몸을 틀었고圓形頭光이表示되었다.顔面은磨滅이甚하여表情을 알 수 없으나 눈고리가 위로 치켜올라간 것으로 보아怒形같이 보이며 머리는 위로상투 모양으로 틀어 올렸다.腹前에는裙衣의紐帶가 보이고 매우 얇은天衣가下肢를 덮었고左右로衣端이 길게 늘어졌으며兩下肢 사이에 주름이 보인다.左手는胸前에 들었으며右手는 옆으로 늘어뜨리





고 손목을 꺾어서 손끝을 大腿部에 대고 있다。頭部나 右手를 보면 恰似 仁王像 같으나 顔한 下肢나 流麗한 天衣는 菩薩像이나 天部像 같이 보인다。脇侍像 옆에는 單層基壇上의 三層塔形이 一段 높이 刻出되었다。基壇上面은 傾斜가 甚하고

屋身에는 各層에 隅柱形이 있고 屋蓋石 받침은 各層이 二段이다。屋身에 比하여 屋蓋石이 매우 넓다。相輪部는 露盤 覆鉢, 仰花, 寶輪, 水煙, 寶珠, 等 各部가 具存하다。六·八cm의 간격을 둔 下邊과 基壇下邊과의 사이에는 二朶의 雲形이 있으며 相輪部 左右와 脇侍像 頭上에도 雲形이 있어 中尊쪽으로 延長되어 있다。

本誌 創刊號에 紹介된 博佛에는 塗料가 남아 있었다 하나 이 三點에서 는 그런 痕跡은 찾아볼 수 없으며 그 中 一點은 塔形 初層屋身에 表面 徑○·九cm의 위에서 내리푼은 圓孔이 있다。

끝으로 이 三點의 年代는 各部의 手法, 特히 塔形의 彫刻과 中尊台座의 形式으로 보아 九世紀頃으로 생각된다。

中尊	全高	一八·五cm
像	高	一〇·〇cm
膝幅		一六·五cm
脇侍像	全高	一九·六cm
像	高	一七·〇cm
塔形	全高	一八·四cm
基壇幅	약	八cm

碑岩寺所藏의 新羅在銘石像

黃 壽 永

九月十日 忠南 燕岐郡 全東面 多方里(사방말) 碑岩寺에서 群像四面의 三個石이 새로이 調査되었는바 그 中 二個에는 造像銘記가 있어 注目되었다。

이 遺品은 일찍부터 寺庭의 三層石塔(麗代作으로 高三m)頂上에 놓여있던 것으로 前에 扶餘博物館 長 洪思俊氏에 의하여 着眼된 바도 있었고 昨年末에 降下되었는데 傳來에 대하여서는 文獻이나 口傳이 없다。三韓古刹이라고 일컫는 碑岩寺는 現在 法堂(極樂殿)과 寮舍各一棟만의 貧刹이나 그 周邊에는 東殿, 西殿 등으로 傳稱되는 建物址가 남아있

